

గ్రామ పంచాయతీ అభివృద్ధి ప్రణాళిక

(GRAM PANCHAYAT DEVELOPMENT PLAN -GPDP)

శిక్షణా కరణిక - 2017



ఆంధ్రప్రదేశ్ గ్రామీణాభివృద్ధి సంస్థ

శ్రీ చరిత శ్రీ బిల్డింగ్, నక్కల రోడ్డు, సూర్యారావుపేట, విజయవాడ.

మార్గదర్శకులు:

శ్రీ కె.జవహర్ రెడ్డి, IAS

ముఖ్య కార్యదర్శి, పంచాయతీ రాజ్ మరియు గ్రామీణ త్రాగునీటి సరఫరా శాఖ

శ్రీ బి. రామాంజనేయులు, IAS

కమీషనర్, పంచాయతీ రాజ్ మరియు గ్రామీణాభివృద్ధి శాఖ & APSIRD

శ్రీ యం. సుధాకర్ రావు,

జాయింట్ డైరెక్టర్ (Trgs), APSIRD & అదనపు కమీషనర్ PR&RD

శ్రీ వి.రంగా,

జాయింట్ డైరెక్టర్ (G&A), APSIRD & అదనపు కమీషనర్ PR&RD

రూపకల్పన:

ఆంధ్రప్రదేశ్ రాష్ట్ర గ్రామీణాభివృద్ధి సంస్థ (APSIRD)

రూపకర్తలు:

APSIRD ఫాకల్టీ సభ్యులు, SPMU సభ్యులు &

విస్తరణ శిక్షణా కేంద్రాల ఫాకల్టీ సభ్యులు,

బాపట్ల, సామర్లకోట & శ్రీకాళహస్తి

మూలం:

కేంద్ర మరియు రాష్ట్ర పంచాయతీ రాజ్ మంత్రిత్వ శాఖ మార్గదర్శకాలు

తొలి పలుకు



సుపరిపాలన అందించడంలో నేడు స్థానిక ప్రభుత్వాలు మరింత ప్రాధాన్యతను సంతరించుకొన్నాయి. ఈ నేపథ్యంలో స్థానిక ప్రభుత్వాలు పాత విధానాలకు స్వస్తి చెప్పి, నూతన విధానాలను అనుసరిస్తూ ప్రజల అభివృద్ధికి, సంక్షేమానికి పెద్ద పీట వేస్తూ మరింత సమర్థవంతంగా పనిచేయవలసి ఉన్నది. ఈ దిశలో గ్రామ పంచాయతీలు తమంతట తాముగా తయారు చేసుకొని, అమలు పరచే ప్రణాళికలు రాష్ట్రంలోని 3.5 కోట్ల గ్రామీణ ప్రజానీకం అభివృద్ధిపై ప్రత్యక్షంగాను, పరోక్షంగాను ప్రభావాన్ని చూపుతాయి. అందుకై స్థానిక ప్రభుత్వాలు అత్యంత జాగరూకతతో వ్యవహరించాలి.

ఈ సంవత్సరం గ్రామ పంచాయతీ అభివృద్ధి ప్రణాళికల తయారీలో ప్రాథమిక రంగాలైన వ్యవసాయం, పశు సంపద, సాగునీరు, త్రాగునీరు, రోడ్లు, విద్య, వైద్యం, మహిళా శిశు సంక్షేమంతో పాటు ప్రతి గ్రామ పంచాయతీలో క్రింద ముఖ్యమైన అంశాలను దృష్టిలో పెట్టుకొని ముందుకు సాగాలి.

1. భూగర్భ మురుగునీటి పారుదల వ్యవస్థ ఏర్పాటుకు తొలి ప్రాధాన్యం ఇవ్వడం
2. LED విద్యుత్ దీపాల ద్వారా గ్రామాల్లో వెలుగులు నింపడంతో పాటు విద్యుత్ పొదుపు చేయడం.
3. చెత్త నుండి సంపదను వెలికితీసేందుకు కావలసిన అన్ని అంశాలకు చోటు కల్పించడం
4. ప్రతి వీధి సిమెంట్ రోడ్లతో, ప్రతి ఇల్లు మరుగుదొడ్డితో పరిశుభ్రంగా ఉండేలా చూడడం
5. మహిళలు, ఇతర బలహీన వర్గాల అవసరాలను ప్రతిబింబించేలా చేయడం.
6. విపత్తులు వచ్చినా పరవాలేదు, ఎదుర్కోవడానికి మేము సిద్ధంగా ఉన్నాం అనే భరోసాను మరియు అప్రమత్తత అంశాలను అనుసంధానించడం.

పై లక్ష్యాలను సాధించాలంటే, అన్ని శాఖలను సమన్వయ పరచుకొంటూ, శాఖాధికారులతో సత్సంబంధాలు కలిగి, ప్రజల భాగస్వామ్యంతో సమిష్టిగా ముందుకు సాగాలి. గత సంవత్సరం అమలు పరచిన ప్రణాళికలోని అభివృద్ధి అంశాలకు సంబంధించిన లోటుపాట్లను చర్చించుకొందాం. వాటిని పరిగణన లోనికి తీసుకొంటూ, ఈ సంవత్సరం సమర్థవంతమైన అభివృద్ధి ప్రణాళికలను తయారు చేసుకొని, అమలు పరచుకొందాం. బంగారు భవిష్యత్తుకై పటిష్టమైన స్థానిక ప్రభుత్వాలను నిర్మించుకుందాం.

మీ భవదీయ


(నారాలోకేష్)

పంచాయతీ రాజ్ గ్రామీణాభివృద్ధి మరియు
IT&C శాఖామాత్యులు
ఆంధ్ర ప్రదేశ్ ప్రభుత్వం

సందేశం



పంచాయతీ రాజ్ సంస్థల ముఖ్య లక్ష్యం “సామాజిక న్యాయం మరియు ఆర్థిక సాధికారత” సాధించడం. ఈ క్రమంలో 73వ రాజ్యాంగ సవరణ చట్టంలోని 11వ షెడ్యూల్లో చేర్చబడిన 29 అంశాలను స్థానిక ప్రభుత్వాలకు బదిలీ చేయు విషయమై రాష్ట్రాలు తీసుకున్న చర్యల మేరకు ఆయా రాష్ట్రాలకు ర్యాంకింగ్ లను నిర్ధారించటానికి, తద్వారా స్థానిక సంస్థలను స్థానిక ప్రభుత్వాలగా బలోపేతం చేయటానికి ఇటీవల కేంద్ర ప్రభుత్వం “డెవల్యూషన్ ఇండెక్స్” ను అమలులోనికి తెచ్చింది. ఈ అంశంపై ఆంధ్ర ప్రదేశ్ రాష్ట్ర ప్రభుత్వం పటిష్టమైన చర్యలకు శ్రీకారం చుట్టింది.

అంతేకాకుండా కేంద్ర 14 వ ఆర్థిక సంఘం చేసిన సిఫారసుల మేరకు, 14 వ ఆర్థిక సంఘం నిధులను ప్రజలకు కావలసిన ప్రాథమిక సౌకర్యాలను అందించడానికి వీలుగా, నేరుగా స్థానిక ప్రభుత్వాలలోని ప్రథమ స్థాయి అయిన గ్రామ పంచాయతీలకు బదలాయించడం జరుగుతున్నది.

ఈ నేపథ్యంలో గ్రామ పంచాయతీలకు మునుపెన్నడూ లేని విధంగా పెద్ద మొత్తాలలో నేరుగా ప్రభుత్వ నిధులు చేకూరుతున్నందున స్థానిక ప్రభుత్వాలు ప్రజలకు మరింత నాణ్యతతో కూడిన సేవలను అందించేందుకు కావలసిన వ్యూహాలను రచించి, అమలు పరచడానికి సమర్థవంతమైన ప్రణాళికలను తయారు చేయవలసిన అవసరం ఉంది. కనుక గ్రామ పంచాయతీలు అభివృద్ధి ప్రణాళికల తయారీలో “సుస్థిర అభివృద్ధి లక్ష్యాలు” సాధన ప్రధానోద్దేశ్యముగా మరింత కసరత్తు చేయవలసి ఉంది.

అంతే కాకుండా గ్రామ పంచాయతీలు తమ నిధులను సమర్థవంతంగా, ఉపయోగకరమైన రీతిలో, ఒక పద్ధతి ప్రకారం ఖర్చు చేయటం ద్వారా లక్ష్యసాధన దిశగా పయనించడానికి అవసరమైన ప్రణాళికల రూపకల్పనలో

1. జెండర్ అవసరాలను దృష్టిలో పెట్టుకోవడం
2. విపత్తులు సంభవించకుండా ఉండేందుకు, సంభవించడం వలన కలిగే నష్టాలను తగ్గించేందుకు తీసుకోవలసిన అంశాలపై ప్రత్యేక దృష్టి సారించడం జరగాలి.

ఇందుకై ప్రణాళికల తయారీలో అనుసరించవలసిన విధివిధానాలను సవివరంగా “గ్రామ పంచాయతీ అభివృద్ధి ప్రణాళికా శిక్షణా కరదీపిక - 2017” లో పొందుపరచడం జరిగింది. ఈ కరదీపిక క్షేత్ర స్థాయి శిక్షణా కార్యక్రమాలకు మార్గదర్శిగా పనిచేస్తుందనీ, ప్రభావవంతమైన గ్రామ పంచాయతీ అభివృద్ధి ప్రణాళికలను రూపొందించుకొనుటకు సహకరిస్తుందని ఆశిస్తూ.....

మీ భవదీయ

(కె.జవహర్ రెడ్డి)

ముఖ్య కార్యదర్శి

పంచాయతీ రాజ్ మరియు

గ్రామీణ త్రాగునీటి సరఫరా శాఖ

ముందుమాట



ప్రజలకు అత్యంత చేరువలో ఉండేవి స్థానిక ప్రభుత్వాలు. ఇవి ప్రజలకు కావలసిన కనీస సౌకర్యాలు కల్పించడానికి నిరంతరం పాటుపడుతుంటాయి. ప్రజల కనీస అవసరాలైన త్రాసునీరు, పారిశుధ్యం, రోడ్లు, మురుగు కాలువలు, వీధి దీపాల ఏర్పాట్లను చేపట్టడం గ్రామపంచాయతీల ప్రాథమిక బాధ్యత. అయితే గ్రామ పంచాయతీల బాధ్యతలు వీటికే పరిమితం కాదు, ఎందుకంటే

1. 73వ రాజ్యాంగ సవరణ ద్వారా భారత రాజ్యాంగంలోని 11వ షెడ్యూల్ లో చేర్చబడినట్లు 29 అంశాలకు సంబంధించిన విధుల నిర్వహణ బాధ్యతలో స్థానిక ప్రభుత్వాల పాత్ర గణనీయమైనది.

2. అంతర్జాతీయ స్థాయిలో 2030 సంవత్సరం నాటికి సుస్థిర అభివృద్ధి లక్ష్యాలను చేరుకోవాలంటే స్థానిక సంస్థలు మానవాభివృద్ధి సంబంధిత అంశాలలో ముఖ్య భూమికను పోషించాలి.

అందుకే గ్రామ పంచాయతీలలో అభివృద్ధి ప్రణాళికల రూపకల్పన అత్యంత పటిష్టంగా జరగాలి. ఈ ప్రణాళికల రూపకల్పనలో జెండర్ కోణంలో అవసరాలను గుర్తించడం ముఖ్యాంశం కాగా, వాటిని ప్రణాళికలలో చొప్పించడం ద్వారా లింగ సమానత్వ సాధనకు పటిష్టమైన పునాదులు వేయాలి. అలాగే ఈ నూతన ప్రణాళికల తయారీలో విపత్తుల సమర్థ నిర్వహణకు బాటలు వేయాలి. తద్వారా విపత్తుల వలన వచ్చే ప్రమాదాలను తగ్గించేందుకు, ఒకవేళ ప్రమాదాలు సంభవించినా తక్కువ నష్టంతో బయట పడేందుకుగాను ప్రమాదాలను ఎదుర్కొనేందుకు ప్రజలను సంసిద్ధులను చేసేవిధంగా గ్రామ పంచాయతీ అభివృద్ధి ప్రణాళికల రూపకల్పన జరగాలి.

అంతేకాక, గ్రామ పంచాయతీ సాధారణ నిధుల నుండి ఆంధ్రప్రదేశ్ పంచాయతీ రాజ్ చట్టం 1994 నందలి సెక్షన్ 45లో తెల్పిన ముఖ్యాంశాలకే కాక సెక్షన్ 46 ప్రకారం అభివృద్ధి అంశాలైన అనగా విద్య, ఆరోగ్యం, వ్యవసాయం, పశుపోషణ మరియు సంక్షేమం మొదలైన రంగాలకు ప్రాధాన్యతను బట్టి నిధులను కేటాయించడం ద్వారా సుస్థిర అభివృద్ధి లక్ష్యాలను సులభంగా సాధించవచ్చు.

ఈ నేపథ్యంలో క్షేత్ర స్థాయిలో గ్రామ పంచాయతీ అభివృద్ధి ప్రణాళికలు తయారుచేసే అధికారులకు, ప్రజాప్రతినిధులకు సమగ్ర సమాచారం సరైన రీతిలో చేరాలి. అందుకే “గ్రామ పంచాయతీ అభివృద్ధి ప్రణాళిక శిక్షణా కర దీపిక - 2017” పేరుతో ఈ పుస్తకాన్ని రూపొందించడం జరిగింది. ఈ కరదీపిక తయారీలో భాగస్వాములైన APSIRD, పంచాయతీ రాజ్ శాఖ మరియు విస్తరణ శిక్షణా కేంద్రాల అధికారులు మరియు ఫాకల్టీ సభ్యులకు అభినందనలు. ఈ కరదీపిక గ్రామ పంచాయతీ అభివృద్ధి ప్రణాళికల తయారీలో ఉపకరిస్తుందని ఆశిస్తూ, భవిష్యత్తులో శిక్షణా కరదీపికలను మరింత అభివృద్ధి చేయడానికి మీ సూచనలు, సలహాలు కోరుతూ, హృదయపూర్వక శుభాకంక్షలతో....

మీ

(బి. రామాంజనేయులు)

కమీషనర్

పంచాయతీ రాజ్ &

గ్రామీణాభివృద్ధి శాఖ & APSIRD

విషయ సూచిక

1. నేపథ్యం	1
2. సుస్థిర అభివృద్ధి లక్ష్యాలు	2
3. జెండర్ దృష్టి కోణంతో GDP తయారీ ఆవశ్యకత - విధివిధానాలు	6
4. విపత్తు ప్రమాదాల నిర్వహణ, నష్ట నివారణ చర్యల దిశగా GDP తయారీ	9
5. గ్రామ పంచాయతీ నిధుల కేటాయింపులు - విధి విధానాలు	12
6. గ్రామ పంచాయతీ అభివృద్ధి ప్రణాళిక- తయారీ విధానం	14
7. 2017 GDP - ప్రధాన అంశాలు	31
8. GDP తయారీకై ఫార్మాట్స్	45
9. మండల ప్రజా పరిషత్ అభివృద్ధి ప్రణాళిక తయారీ	60
10. విజయగాధలు	
i. జమీగొల్వేపల్లి గ్రామ పంచాయతీలో LED వీధిదీపాల వెలుగులు	62
ii. అన్నింటా నెంబర్ 1 చినఅమిరం గ్రామ పంచాయతీ	63
iii. వ్యర్థాల నుండి సంపద సృష్టిస్తున్న బూరుగుపూడి గ్రామ పంచాయతీ	64

1. నేపథ్యం

పంచాయతీ రాజ్ సంస్థల ముఖ్య లక్ష్యం “సామాజిక న్యాయం మరియు ఆర్థిక సాధికారత” సాధించడం. ఈ క్రమంలో 73వ రాజ్యాంగ సవరణ చట్టంలోని 11 వ షెడ్యూల్ లో చెప్పబడిన 29 అంశాలను స్థానిక ప్రభుత్వాలకు బదిలీ చేయు విషయమై రాష్ట్రాలు తీసుకున్న చర్యల మేరకు ఆయా రాష్ట్రాలకు ర్యాంకింగ్ లను నిర్ధారించటానికి, తద్వారా స్థానిక సంస్థలను స్థానిక ప్రభుత్వాలగా బలోపేతం చేయటానికి ఇటీవల కేంద్ర ప్రభుత్వం “డెవల్యూషన్ ఇండెక్స్” ను అమలులోనికి తెచ్చింది. ఈ ఇండెక్స్ ఆధారంగా ప్రతి సంవత్సరం రాష్ట్రాలకు ర్యాంకింగ్ లను నిర్ణయిస్తోంది. ఈ మేరకు ఆయా రాష్ట్రాలు పంచాయతీ రాజ్ సంస్థల పటిష్టతకు కృషి చేస్తున్నాయి. ఇందులో భాగంగా ఆంధ్ర ప్రదేశ్ రాష్ట్ర ప్రభుత్వం పై మొత్తం 29 అంశాలకు గాను 10 అంశాలకు సంబంధించిన అధికారాలను స్థానిక ప్రభుత్వాలకు బదలాయించడం జరిగింది.

అంతేకాకుండా ఇటీవల కేంద్ర ఆర్థిక సంఘం చేసిన సిఫారసుల మేరకు 14 వ ఆర్థిక సంఘం నిధులను ప్రజలకు కావలసిన ప్రాథమిక సౌకర్యాలను అందించడానికి వీలుగా నేరుగా నిధులను స్థానిక ప్రభుత్వాలైన అంటే గ్రామ పంచాయతీలకు బదలాయించడం జరుగుతుంది. ఈ నేపథ్యంలో గ్రామ పంచాయతీలకు మునుపెన్నడూ లేని విధంగా పెద్ద మొత్తాలలో నేరుగా ప్రభుత్వ నిధులు చేకూరుతున్నాయి. ఈ సమయంలో స్థానిక ప్రభుత్వాలు ప్రజలకు మరింత నాణ్యతతో కూడిన సేవలను అందించేందుకు కావలసిన వ్యూహాలను రచించి అమలు పరచడానికి సమర్థవంతమైన ప్రణాళికల తయారీ యొక్క ప్రాధాన్యతను కూడా కేంద్ర 14 వ ఆర్థిక సంఘం నొక్కి చెప్పింది. అంతేకాకుండా “డెవల్యూషన్ ఇండెక్స్” ద్వారా ర్యాంకులను కేటాయించే విషయంలో కేంద్ర ప్రభుత్వం నిర్ణయించిన ప్రమాణాలలో “అభివృద్ధి ప్రణాళికల తయారీ” కూడా ఒక ముఖ్యమైన అంశం.

అయితే స్థానిక ప్రభుత్వాలు చట్టం నిర్దేశించిన ముఖ్యమైన విధుల (Core Functions) నిర్వహణకు అధిక ప్రాధాన్యం ఇస్తూ ప్రజలకు కావలసిన ఇతర మౌళిక మరియు వ్యక్తిగత అవసరాలను తీర్చడానికి నిరంతరం కృషి చేస్తున్నప్పటికీ, సమర్థవంతమైన గ్రామ పంచాయతీ అభివృద్ధి ప్రణాళికల తయారీ ద్వారా “సుస్థిర అభివృద్ధి లక్ష్యాల” సాధన దిశగా మరింత కసరత్తు చేయవలసి ఉంది.

అందుకు గ్రామ పంచాయతీలు తమ ఆదాయ వనరులను పెంపొందించుకునే అన్ని మార్గాలను అన్వేషించటమే కాకుండా, కేంద్ర/ రాష్ట్ర ప్రభుత్వ గ్రాంట్లతో సహా తమకు లభిస్తున్న మొత్తం ఆదాయాన్ని సమర్థవంతంగా, ప్రజలకు ఉపయోగకరమైన రీతిలో ఒక క్రమ పద్ధతి ప్రకారం ఖర్చు చేయటానికి వీలుగా ఒక లక్ష్యంతో ప్రణాళికలను తయారు చేసుకోవలసిన అవసరం ఎంతైనా ఉంది.

ఈ ప్రణాళికల తయారీలో గ్రామ పంచాయతీ ముఖ్య విధుల (Core Functions) నిర్వహణకు సంబంధించిన అంశాలతో పాటు, సుస్థిర అభివృద్ధి సాధనలో ముఖ్య రంగాలైన విద్య, ఆరోగ్యం, సంక్షేమం, వ్యవసాయం మరియు పశుపోషణ వంటి అంశాలను కూడా పరిగణనలోనికి తీసుకొవాలి. అంతేకాక ప్రణాళికల రూపకల్పనలో

- జెండర్ అవసరాలను దృష్టిలో పెట్టుకోవాలి
- విపత్తులు సంభవించకుండా ఉండేందుకు, సంభవించిన తర్వాత కలిగే నష్టాలను తగ్గించేందుకు తీసుకోవలసిన అంశాలపై ప్రత్యేక దృష్టిని సారించాలి.

ఈ క్రమంలో ప్రణాళికలను తయారు చేసుకొనేటప్పుడు పొందుపరచవలసిన పై ప్రాధాన్యత అంశాలను వివరంగా తదుపరి అధ్యాయాలలో తెలుసుకుందాం.

2. సుస్థిర అభివృద్ధి లక్ష్యాలు

ఐక్యరాజ్యసమితి ప్రపంచ ప్రజల అభివృద్ధి, పర్యావరణ పరిరక్షణ, భవిష్యత్ తరాల సంక్షేమం గురించి మొదటగా మిలీనియం అభివృద్ధి లక్ష్యాలను (UN Millennium Development Goals) 2000-15 సంవత్సరాల మధ్య పేర్కొంది. తదుపరి 2015 - 30 సంవత్సరాలకు గాను సుస్థిర అభివృద్ధి లక్ష్యాలను (Sustainable Development Goals) పేర్కొనడం జరిగింది. ఇందులో 17లక్ష్యాలు, 169 ఉప లక్ష్యాలు ఉన్నాయి. 17 లక్ష్యాలు ఏవనగా.

1. దారిద్ర్య నిర్మూలన



2030 నాటికి రోజుకు 1.25 డాలర్ల మాత్రమే ఆదాయం గల పేదలను, పేదరిక రేఖ నుండి వెలుపలికి తీసుకు రావటం, ప్రతి ఒక్కరికి సాంఘిక భద్రత కల్పించడం, పేద ప్రజలకు ఆర్థిక, సహజ వనరులపై అధికారం కల్పించడం, వారు సాధికారత సాధించే విధంగా ప్రాంతీయ, జాతీయ, అంతర్జాతీయ విధానాలను తయారు చేయడం, పేదరిక నిర్మూలనకు కావలసిన పెట్టుబడులను, అభివృద్ధి వ్యూహాలను తయారు చేయడం.

2. ఆహార భద్రత

2030 నాటికి పిల్లలతో సహా అందరినీ ఆకలి బారి నుంచి కాపాడటం, ఆహార భద్రత కల్పించటం, పోషక లోపాన్ని నిర్మూలించటం, వ్యవసాయ ఉత్పాదకతను రెండింతలు పెంచడం, 2025 నాటికి పిల్లల్లో ఎదుగుదల లోపాన్ని, కౌమార దశలో ఉన్న బాలికలు, గర్భిణులు, పాలిచ్చే తల్లులు, వృద్ధులలో పోషక లోపాన్ని తగ్గించటం, 2020 నాటికి పశు సంపదను అభివృద్ధి చేయటం, ప్రాంతీయ, జాతీయ, అంతర్జాతీయ స్థాయిలో నాణ్యమైన విత్తనాలను, మొక్కలను అభివృద్ధి చేయటం.



3. ఆరోగ్యకరమైన జీవితం



2030 నాటికి బాలింతల మరణాల రేటు లక్షకు 70 లోపు నమోదు చేయటం, నవజాత శిశువులు, ఐదేండ్ల లోపు పిల్లల మరణాలను నిరోధించటం, సార్వత్రిక ఆరోగ్య సేవలు కల్పించటం, గాలి/ నీరు/ భూమి/ రసాయన కాలుష్యం, ఇతర సమస్యలతో సంభవించే మరణాలను దాదాపు నిర్మూలించటం, అత్యవసర ఔషధాలు తక్కువ ధరల్లో అందుబాటులో ఉంచడం, ప్రజలకు ఆరోగ్య భీమా కల్పన.

4. నాణ్యమైన, సమైక్య విద్య

2030 నాటికి బాలబాలికలకు పూర్తి సమాన, నాణ్యమైన ప్రీ ప్రైమరీ, ప్రాథమిక, సెకండరీ విద్యను ఉచితంగా అందించటం. అంగవైకల్యం కలవారు, వెనుకబడిన గిరిజన జాతుల వారు, యువకులు, వయోజనులలో వృత్తి విద్య ద్వారా సాంకేతిక నైపుణ్యాలను అభివృద్ధి చేసి వారికి ఉద్యోగం లేదా స్వయం ఉపాధి అవకాశాలను కల్పించటం



5. లింగ సమానత్వం



బాలికల, స్త్రీల సాధికారతను కాపాడటం, ప్రభుత్వ, ప్రైవేటు రంగాల్లో స్త్రీలు, పిల్లల విషయంలో ఎటువంటి ఇబ్బంది కలగకుండా చూడడం, ముఖ్యంగా అక్రమ రవాణా, లైంగిక వేధింపులు, దోపిడీ లాంటివి జరగకుండా చర్యలు చేపట్టడం, కుటుంబ భాద్యతలను పంచుకోవడం, సామాజికంగా రక్షణ కల్పించటం, మహిళల్లో నాయకత్వ లక్షణాలను పెంచడం, విధాన నిర్ణయాల్లో భాగస్వామ్యం కల్పించడం, రాజకీయ, ఆర్థిక, ప్రజా జీవితంలో వారికి సమాన అవకాశాలు కల్పించటం.

6. పరిశుభ్రమైన త్రాగు నీరు & పారిశుధ్యం

స్థానిక సంస్థల సహకారంతో 2030 నాటికి అందరికీ సురక్షిత త్రాగు నీరు అందించటం, పారిశుధ్య సౌకర్యాలను కల్పించటం. బహిరంగ మలవిసర్జనను నిర్మూలించడం, సమగ్ర నీటి యాజమాన్య పద్ధతుల ద్వారా నీటి నాణ్యతను పెంచడం, కాలుష్యాన్ని తగ్గించడం, ప్రమాదకర రసాయనాల విడుదలను నిర్మూలించడం, అలాగే నీటి కొరతను తగ్గించటం.



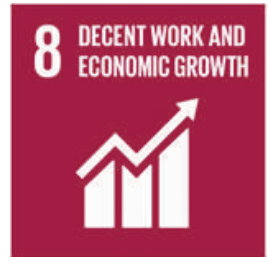
7. శక్తి వనరుల వృద్ధి



2030 నాటికి నమ్మకమైన, ఆధునికమైన, సరసమైన ధరల్లో సార్వత్రిక శక్తిని పొందటం: ప్రపంచంలో శక్తి సామర్థ్యాన్ని రెండింతలకు పెంచటం, పునరుత్పాదక శక్తిని తగినంత మోతాదులో అందుబాటులో ఉంచటం, శక్తి వినియోగంలో కాలుష్యాన్ని తగ్గించడం, పరిశోధనలో అంతర్జాతీయ సహకారాన్ని సాధించటం ద్వారా శక్తి అవస్థాపనను పెంచడం, కొనసాగించగల శక్తి వనరులను వృద్ధి చేయటం.

8. గౌరవప్రదమైన పని & ఆర్థిక వృద్ధి

సంపూర్ణ ఉత్పాదకతను అందించేందుకు నాణ్యమైన పని పరిస్థితులు కల్పించటం, పేద దేశాల్లో హెచ్చు, తగ్గులు లేని కనీస స్థిర తలసరిఆదాయ వృద్ధి, 7% జీడీపీ ఉండేలా చూడటం, 2020 నాటికి సురక్షిత పని పరిస్థితులను కల్పించటం, 2025 నాటికి బాల కార్మిక వ్యవస్థను నిర్మూలించటం, వలస కార్మికుల హక్కులు కాపాడటంతో పాటు ఉపాధి అవకాశాలను మెరుగు పరచడం.



9. ఆవిష్కరణలు, పరిశ్రమలు & అవస్థాపన



2030 సమ్మిళిత పారిశ్రామికరణ అభివృద్ధి, స్థూల దేశీయోత్పత్తిలో పారిశ్రామిక ఉపాధి పెంచటం, చిన్న తరహా పరిశ్రమలకు విత్తపరమైన సేవలను అందించటం, అభివృద్ధి చెందుతున్న దేశాల్లో నిరంతర మార్కెట్ల అభివృద్ధి, సాంకేతిక అభివృద్ధి కోసం దేశీయ పరిశోధనలు, నవకల్పనలు, పర్యావరణ మొదలైన వాటిని పారిశ్రామిక వికేంద్రీకరణలో ఉపయోగించటం.

10. అసమానతల తగ్గింపు



2030 నాటికి కింది స్థాయిలో 40% ప్రజల ఆదాయ పెరుగుదల, జాతీయ స్థాయి ఆదాయం పెరుగుదలను మించటం. సాంఘిక, ఆర్థిక, రాజకీయ సమైక్యత అభివృద్ధిని వయస్సు, లింగం, అంగవైకల్యం, జాతి, మత భేదం ఉండకుండా సాధించటం, అంతర్జాతీయ విత్త మార్కెట్లు, సంస్థలపై నియంత్రణ అందరికీ సమాన అవకాశాల కల్పన, అసమానతల తగ్గింపు, విచక్షణను రూపుమాపే చట్ట విధానాలు పాటించటం.

11. నగరాలు, గ్రామాల సుస్థిరాభివృద్ధి

2030 నాటికి నగరాలు, గ్రామాలలో సుస్థిరతతో కూడిన అభివృద్ధి సాధించడం, ప్రపంచ సంస్కృతి రక్షణ, 2020 నాటికి ఆర్థిక నష్టం, నీటి సంబంధ విపత్తుల నుంచి ప్రజలకు రక్షణ, పట్టణ పరిసరాలు, గ్రామాలకు మధ్య ప్రతికూల ఆర్థిక, సాంఘిక, పర్యావరణ సంబంధాల పెంపుదల, కనీస సౌకర్యాలతో అందరికీ కావలసిన సురక్షితమైన, కొనుగోలు చేయగల ఇండ్లను అందుబాటులో ఉంచడం, మురికివాడలు లేకుండా చేయడం.



12. సుస్థిర ఉత్పత్తి, వినియోగం



2030 నాటికి సుస్థిర సహజ వనరుల ద్వారా యాజమాన్యం సమర్థవంతమైన వినియోగం సాధించటం, ప్రపంచ ఆహార వృధాను సగానికి తగ్గించటం, పంట అంతర నష్టాన్ని తగ్గించటం, 2020 నాటికి గాలి, నీరు, భూమి కాలుష్యాన్ని అరికట్టడం, సాధ్యమైనంత వరకు వృధాను నియంత్రించటం, పెద్ద / బహుళ జాతి సంస్థలు సుస్థిర వృద్ధిని సాధించే విధంగా ప్రోత్సహించటం, జాతీయ విధానాలకు అనుగుణంగా ప్రజాభాగస్వామ్యంలో చర్యలు చేపట్టి సుస్థిర వృద్ధి సాధించటం.

13. పర్యావరణ పరిరక్షణ

పర్యావరణాన్ని కలుషితం చేసే ఉద్గారాలను విడుదల చేసే పరిశ్రమలకు సబ్సిడీల్లో కోత విధించటం, వాతావరణ మార్పులపై అత్యవసర చర్యలు చేపట్టటం, అన్ని దేశాల్లో వాతావరణ విపత్తులు రాకుండా చర్యలు తీసుకోవటం, వాతావరణ మార్పులకు అనుకూలంగా జాతీయ విధానాలు, వ్యూహాలు, ప్రణాళికలను తయారు చేయటం, పర్యావరణ రక్షణ సాధించటం.



14. నీటి వనరుల పరిరక్షణ



2025 నాటికి చేపల రక్షణ కోసం పూర్తి చర్యలు తీసుకోవటం, 2020 నాటికి శాస్త్రీయ సహకారంతో తీరప్రాంత రక్షణ, సముద్రాల కాలుష్యాన్ని నిర్మూలించటం, శాస్త్రీయ విధానం అభివృద్ధితో అధికంగా చేపలు పట్టడాన్ని నిరోధించటం, సముద్ర చేపలు, తీరప్రాంతానికి సంబంధించిన జాతీయ, అంతర్జాతీయ సూత్రాలను కనీసం 10 శాతమైనా అమలు చేయటం, చిన్న జాలర్లను కాపాడుతూ వారి మార్కెట్లను విస్తరించటం.

15. జీవవైవిధ్య పరిరక్షణ



2020 నాటికి అడవుల సరికివేతను ఆపటం, నష్టాన్ని పూరించడం, మొక్కలను పెంచడం, జీవవైవిధ్య నష్టాన్ని ఆపటం, అత్యవసర చర్యలతో అంతరించిపోయే జీవజాలాన్ని కాపాడటం, జన్యుపరమైన వనరులను అభివృద్ధి చేసి వాటిని అందరి లభికోసం వాడటం, వృక్ష, జంతుజాలాన్ని కాపాడటం, జంతు వేటను నిరోధించి, అక్రమ రవాణాను ఆపటం, జీవవైవిధ్య రక్షణ కోసం నిధులను సేకరించటం, అడవుల యాజమాన్యం కోసం సరైన వనరులను సమీకరించడం.

16. శాంతి, న్యాయం, సుపరిపాలనా సంస్థల ఏర్పాటు

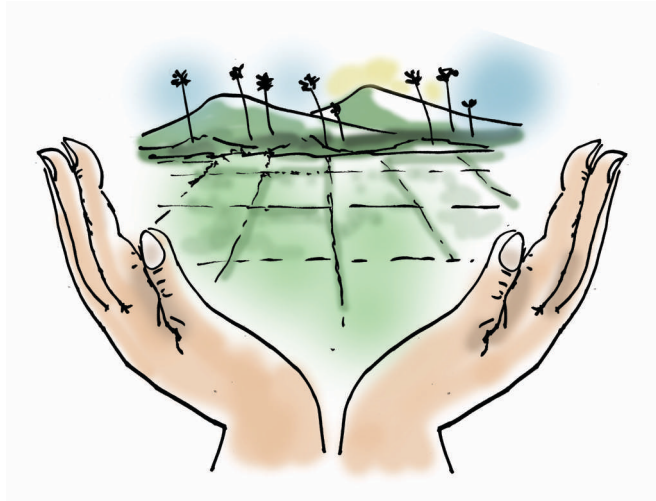
సుస్థిర అభివృద్ధి కోసం శాంతియుత, సమ్మిళిత సంఘాలకి న్యాయం కల్పించుట, పిల్లల రక్షణ కోసం చర్యలు తీసుకోవడంతోపాటు అక్రమ రవాణా ఆపటం, అందరికీ జాతీయ, అంతర్జాతీయ స్థాయిలో న్యాయం చేయటం, దొంగిలించిన ఆస్తులను రాబట్టడంతో పాటు అన్నిరకాల నేరాలను నిర్మూలించుట, పారదర్శకత గల సంస్థల అభివృద్ధి, 2030 నాటికి జననాలు 100 శాతం నమోదు, జాతీయ, అంతర్జాతీయ ఒప్పందాల ప్రకారం ప్రజలందరికీ ప్రాథమిక స్వేచ్ఛ కల్పించటం.



17. సుస్థిర అభివృద్ధికై భాగస్వామ్యం



సుస్థిర వృద్ధి కోసం ప్రపంచ దేశాల మధ్య పూర్తి సహకారాన్ని అభివృద్ధి చేయుట, 2020 నాటికి పేద దేశాల ఎగుమతులు రెండింతలు పెంచటం, స్వేచ్ఛా వాణిజ్యం అమలు, ప్రపంచ స్థూల ఆర్థిక స్థిరత్వాన్ని పెంచటం, సుస్థిర వృద్ధి కోసం పొందికైన విధానాన్ని అమలుచేయటం, విత్త, సాంకేతికత, నైపుణ్యతను సమకూర్చుకోవటం, ఒకదేశం మరొక దేశాన్ని గౌరవిస్తూ పేదరికాన్ని నిర్మూలించటం, ప్రభుత్వ, ప్రైవేటు, స్వచ్ఛంద సంస్థల భాగస్వామ్యం పెంచటం, 2020 నాటికి పేద దేశాల్లో లింగ, వయస్సు, జాతి తేడాలు లేకుండా ప్రతి ఒక్కరికి సుస్థిర ఫలాలు లభించేలా చూడటం.



3. జెండర్ దృష్టికోణంతో GDP తయారీ అవశ్యకత - విధి విధానాలు

గ్రామ పంచాయతీ పరిధిలో నివసించే ప్రజలందరి అవసరాలు ఒకే విధంగా ఉండవు. అందువల్ల సమాజంలోని వివిధ వర్గాలు / స్థాయిల వారి ఆకాంక్షలను ప్రతిబింబించేలా ప్రణాళికల రూపకల్పన జరగాలి. ఇందుకు వ్యక్తిగత / వ్యవస్థాగత అవసరాల గుర్తింపు, ప్రాధాన్యీకరణ, బడ్జెట్ కేటాయింపు, ప్రణాళికల తయారీ మరియు అమలుకు సంబంధించి వివిధ స్థాయిలలో ఆయా వర్గాల అవసరాలను పరిగణనలోకి తీసుకుంటే తప్ప అభివృద్ధి అనేది సాధించటం కష్టం.

మానవాభివృద్ధి ప్రమాణాలకు అనుగుణంగా బాలబాలికలు, స్త్రీ, పురుషుల జీవితాల అభివృద్ధికి కూడా స్థానిక ప్రభుత్వాలు పాటుపడవలసి ఉంది. అందుకు సమాజంలో వివిధ వర్గాలు ముఖ్యంగా మహిళలు, బాలికలు, వారి పట్ల చూపిస్తున్న వివక్షత, చేస్తున్న మానవ హక్కుల ఉల్లంఘన, నెలకొనిన అభద్రతా భావన, అభివృద్ధిలో వారికెదురౌతున్న నిరాదరణలను రూపుమాపవలసిన అవసరం ఎంతైనా ఉంది. ఈ అంశాలలో మార్పు తీసుకురావాలంటే జెండర్ ప్లానింగ్ మరియు బడ్జెటింగ్ చాలా అవసరం.

ఈ క్రమంలో గ్రామ పంచాయతీ అభివృద్ధి ప్రణాళికలు తయారు చేసేటప్పుడు, వివిధ వర్గాల అవసరాలను ముఖ్యంగా మహిళలు మరియు పిల్లల అవసరాలను, అభివృద్ధిలో వారి పాత్రను జెండర్ (జెండర్ అంటే కేవలం మహిళలే కాదు) దృక్పథంతో చూడవలసిన అవసరం చాలా ఉంది. ఆ దృక్కోణంలోనే ప్రణాళికల రూపకల్పన మరియు నిధుల కేటాయింపు జరపవలసి ఉంటుంది. దీనినే జెండర్ ప్లానింగ్ మరియు బడ్జెటింగ్ అంటారు. ప్రణాళికల రూపకల్పనలో ఇది నిరంతరం అనుసరించవలసిన ప్రక్రియ ఒక అపుడే జెండర్ సమానత్వాన్ని సాధించడం సులభం అవుతుంది.

a) జెండర్ ప్లానింగ్

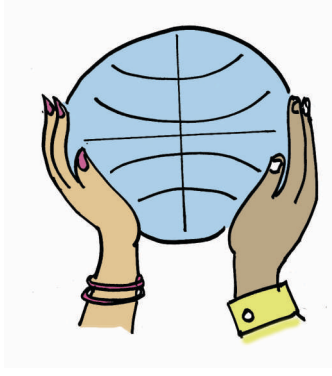
సాంకేతిక మరియు రాజకీయ ప్రక్రియలను, ఇతర అవసరమైన విధి విధానాలను అమలు చేయడం మరియు ఆచరణలో పెట్టడంలో జెండర్ సెన్సిటివ్ ప్లానింగ్ ఉపయోగపడుతుంది. జెండర్ ప్రణాళిక యొక్క ఉద్దేశ్యం, ఒక క్రమపద్ధతిలో అందరి భాగస్వామ్యంతో జెండర్ సెన్సిటివ్ ప్లానింగ్ చేయడం వలన లింగ సమానత్వ సాధించడం వీలౌతుంది. అందుకు గ్రామపంచాయతీ అభివృద్ధి ప్రణాళికల తయారీలో క్రింద ఉదాహరణగా తెలిపినటువంటి అనేక అంశాలపై ప్రత్యేక దృష్టి సారించాలి.



- 1) బాలబాలికలలో ఎవరి అక్షరాస్యతా శాతం ఎంత ఉంది?
- 2) ఏ వర్గం వారు ఎక్కువగా స్కూలు బయట ఉంటున్నారు? అందుకు అసలు కారణాలు ఏమిటి?
- 3) బాలబాలికలకు పోషకాహారం, వైద్యం మరియు సరైన సంరక్షణ లభిస్తున్నాయా, లేదా?
- 4) ముఖ్యంగా మహిళల్లో గర్భవతులు, బాలింతలకు అందవలసిన అన్ని సౌకర్యాలు అందుతున్నాయా? లేక ఇంకా లోపాలేమైనా ఉన్నాయా?

- 5) వివిధ వర్గాలు సామాజికంగా ఎదుర్కొంటున్న సమస్యలు ఏమిటి? వాటిని ఎలా అధిగమించాలి?
- 6) వృద్ధ, ఒంటరి మహిళలతో పాటు సాధారణ మహిళలు ఎదుర్కొంటున్న సమస్యలు ఏమిటి? వాటి పరిష్కారానికి తీసుకోవలసిన చర్యలు ఏమిటి?

b) జెండర్ బడ్జెటింగ్ (Gender Budgeting)



“జెండర్ బడ్జెటింగు అనే పదానికి చాలా సులభమైన శబ్దార్థం ఏమిటంటే స్త్రీ, పురుషుల ప్రత్యేక అవసరాల దృష్ట్యా తయారు చేయబడిన బడ్జెట్ విశ్లేషణ. జెండర్ బడ్జెటింగు అనే దృశ్యాన్ని బడ్జెటరీ ప్రక్రియలో అన్ని స్థాయి/దశలలో విలీనం చేయడం అవసరం. బడ్జెటరీ ప్రక్రియలలో ప్లానింగు, పాలసీ, పథకం రూపకల్పన, లబ్ధిదారుల అవసరాల విశ్లేషణ (స్త్రీ, పురుషులు గణాంకాలు విడివిడిగా - అమ్మాయిలు, అబ్బాయిలు, ఆడవారు, మగవారు), వనరుల కేటాయింపు, పథక అమలు, పథక ప్రభావ మదింపు, వనరులు ప్రాధాన్యీకరణ వంటి అన్ని అంశాలు ఈ జెండర్ బడ్జెటింగులో ప్రక్రియలే.

జెండర్ బడ్జెట్ దృష్ట్యా బడ్జెటరీ కేటాయింపు ఎవరికి, ఎంత, ఎలా జరిగినది అనే విషయాన్ని జెండర్ లెన్స్ (జెండర్ కోణంలో) ద్వారా చూస్తారు. మహిళా సమస్యలకు పరిష్కార మార్గాలను అన్ని ప్రభుత్వ కార్యక్రమాలలో చొప్పించడం మరియు ప్రజా సేవలను అందించుచుకునేటట్లు వారి సామర్థ్యాలను పెంపొందించడం జెండర్ బడ్జెటింగు ఉద్దేశ్యం. అవసరం ఉన్నమేరకు వనరులను (బడ్జెట్) మహిళల కొరకు కేటాయించారా? అవి మహిళావసరాలను తీర్చడానికి / అభివృద్ధి చేయడానికి / సమస్యల పరిష్కారానికి / మహిళలపై ప్రభావం తీసుకురావడానికి ఉపయోగపడతాయా? అనే విషయాలను నిత్యం పరిశీలిస్తూ ఉండాలి.

స్థూల సూచికలైన ఆరోగ్యం, విద్య, ఆదాయం మొదలగు అంశాలలో జెండర్ మెయిన్ స్ట్రీమింగ్ రావాలంటే కావలసింది జెండర్ ప్రతిస్పందన విధానాలు/ ప్రణాళికలు. ఎప్పుడు జెండర్ (స్త్రీ, పురుషుల) సమానత్వం పాలసీ రూపకల్పనలో అంతర్భాగమవుతుందో, అప్పుడే స్త్రీ, పురుషుల ఇద్దరి అవసరాలు ఆయా పథకాలలో అంతర్భాగమవుతాయి. సమాజంలోని అన్ని వర్గాలకు సంబంధించిన పథకాలు, ఫాలసీల రూపకల్పన, వాటి అమలు, పర్యవేక్షణ, పర్యాలోచనలు అన్నింటిలో కూడా ఈ జెండర్ అంతర్భాగమవుతుంది.

జెండర్ బడ్జెటింగు - వివిధ కేటగిరిలు

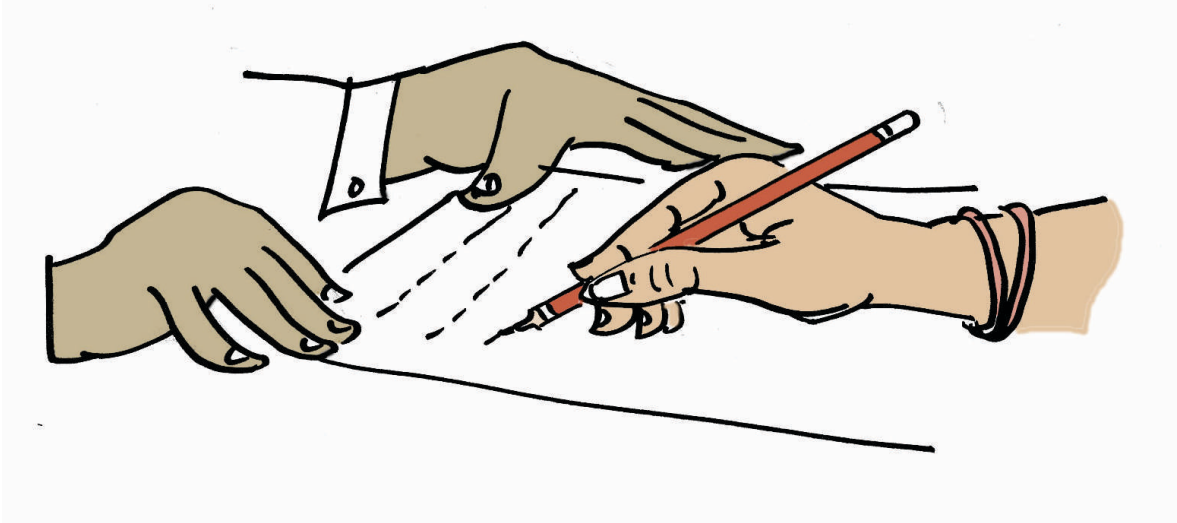
- పార్టు - ఎ - ఈ కేటగిరిలో మహిళా కార్యక్రమాల కోసం 100% నిధుల కేటాయింపు అంటే ఈ పథకం మొత్తం మహిళల కోసమే. ఉదాహరణకు ఇందిరాగాంధీ మాతృత్వ సహాయోగ్ యోజన.
- పార్టు - బి - ఈ కేటగిరిలో మహిళా కార్యక్రమాల కోసం 30% నుండి 99% వరకు నిధులను కేటాయిస్తారు. ఉదాహరణకు మహాత్మా గాంధీ జాతీయ ఉపాధి హామీ పథకం.
- పార్టు - సి - మహిళా కార్యక్రమాల కోసం 30% లోపు నిధుల కేటాయింపు చేస్తారు.
- పార్టు - డి - జెండర్ న్యూట్రల్

జెండర్ బడ్జెట్ స్టేట్ మెంట్ రూపకల్పన

ప్రతి ఆర్థిక సంవత్సరం స్థానిక ప్రభుత్వాలు మహిళల కోసం ఎంత బడ్జెట్ కేటాయించారో తెలియజేయడానికి చేసే స్టేట్ మెంట్ జెండర్ బడ్జెట్ స్టేట్ మెంట్. ఇందులో పైన పేర్కొన్న పార్టు-ఎ మరియు పార్టు-బి అంశాలు కలిసి ఉంటాయి.

జెండర్ బడ్జెటింగు కంటే ముందు చేయవలసిన కార్యక్రమాలు

1. ప్రభుత్వ, ప్రభుత్వేతర సంస్థల సిబ్బందికి జెండర్ పై అవగాహన కార్యక్రమాలు ఏర్పాటు చేసి, వారిలో అవగాహన తీసుకురావాలి.
2. జెండర్ బడ్జెటింగు భావన, టూల్స్ పై అవగాహన కల్పించాలి
3. జెండర్ సమాచార డేటా బేస్ ను ప్రతి శాఖలో ఏర్పాటు చేయాలి. అందులో బాల బాలికలు, స్త్రీలు, పురుషుల సంబంధిత విడి విడి డేటా, నేషనల్ క్రైం రికార్డు బ్యూరో, ప్రాథమిక మరియు సెకండరీ డేటా, ఇతర రీసెర్చ్ స్టడీలు, పథకానికి సంబంధించిన వివిధ గణాంకాలను ప్రతి రోజూ అప్ డేట్ చేస్తూ ప్రతి శాఖలో డేటాను నిర్వహిస్తూ ఉండాలి.



4. విపత్తు ప్రమాదాల నిర్వహణ, నష్ట నివారణ చర్యల దిశగా GDP తయారీ

భూకంపాలు, వరదలు, కరువు, తుఫానులు, సునామీ, అగ్ని పర్వతాలు బద్దలవటం మరియు భూమి కోత వంటి సహజ విపత్తులతో పాటు జనాభా పెరుగుదల, వేగవంతమైన పట్టణీకరణ, పర్యావరణ అధఃపతనం, రాజకీయ అస్థిరత, సాంకేతిక పరిజ్ఞానంపై అవగాహన, సమాచారం లేకపోవటం వంటి మానవ తప్పిదాల వల్ల జరిగే విపత్తులు ప్రజలను భయ భ్రాంతులకు గురిచేస్తున్నాయి. అందువల్ల విపత్తులను, వాటివల్ల కలిగే నష్టాలను నివారించటానికి గ్రామ పంచాయతీలు విపత్తులను సమర్థవంతంగా ఎదుర్కోవటానికి ఉన్న పరిమిత, దీర్ఘకాలిక అవకాశాలను పరిగణనలోనికి తీసుకొని, బలహీన వర్గాలు అనగా పిల్లలు, వృద్ధులు, మహిళలు, వికలాంగులు మొదలైనవారికి సంబంధించిన అంశాలు, జీవనోపాధుల మెరుగుదలకు చెందిన అంశాలు, వాతావరణంలో వచ్చే మార్పులకు తగినట్టుగా జీవన విధానాలను మార్చుకోవడంపై ప్రత్యేక దృష్టి సారించి గ్రామ పంచాయతీలలో ఏ రకమైన విపత్తులు సంభవించడానికి అవకాశం ఉన్నదో వాటిని గుర్తించి, వాటి నివారణకు లేదా వాటిని సమర్థవంతంగా ఎదుర్కోవడానికి తీసుకోవలసిన చర్యలను “గ్రామ విపత్తు నిర్వహణ ప్రణాళిక” లో పొందుపరచుకోవాలి.



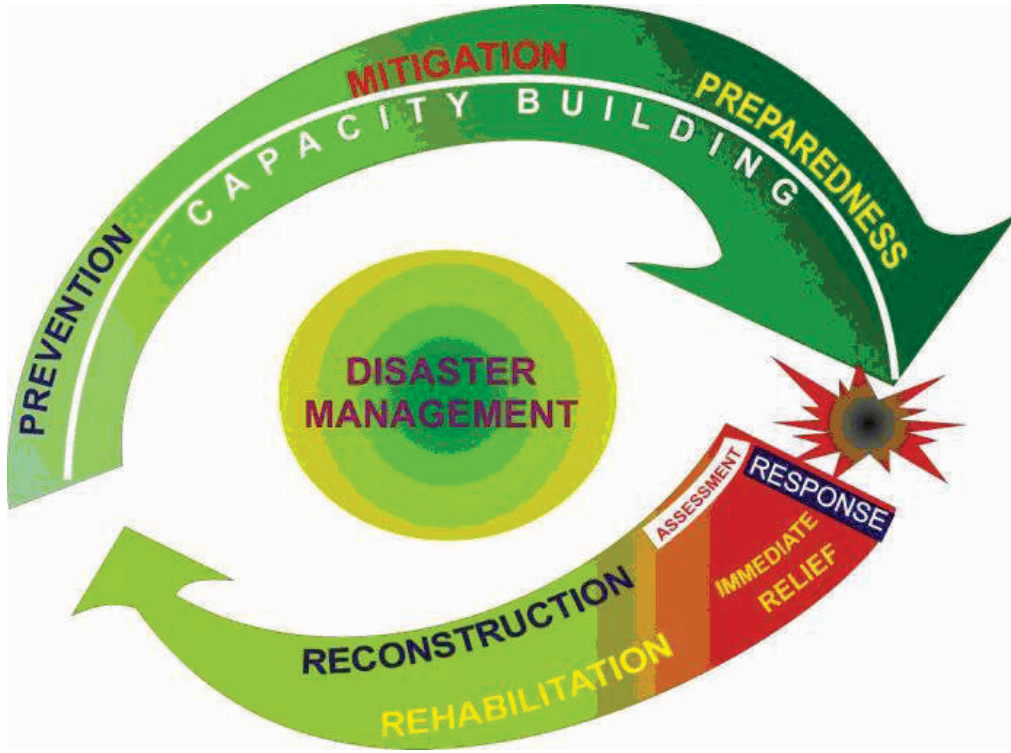
గమనిక: ప్రతి గ్రామానికీ సంబంధించి “గ్రామ విపత్తు నిర్వహణ ప్రణాళిక”ను తయారు చేసుకోవలసిన అవసరం చాలా ఉంది. విపత్తు నిర్వహణ ప్రణాళికలు ఇప్పటికీ ఇంకను గ్రామంలో తయారుకాని పక్షంలో ఇప్పుడైనా గ్రామ విపత్తు నిర్వహణ ప్రణాళిక తయారీకి చర్యలు చేపట్టాలి.

గ్రామ విపత్తు నిర్వహణ ప్రణాళిక తయారీలో దశలు:

- విపత్తుకు ముందు
- విపత్తు సమయంలో
- విపత్తు తర్వాత

పై మూడు దశలను దృష్టిలో పెట్టుకుంటూ దిగువ చిత్రంలో చూపిన విపత్తులోని దశలకు (దీనినే డిజాస్టర్ సైకిల్ అంటారు) అనుగుణంగా “గ్రామ విపత్తు నిర్వహణ ప్రణాళిక”ను తయారు చేసుకోవాలి. సాధారణంగా విపత్తు నిర్వహణలో దిగువ తెలిపిన నాలుగు దశలు ఉంటాయి.

- నివారణ మరియు ఉపశమన దశ (విపత్తుకు ముందు)
- విపత్తును ఎదుర్కోవటానికి సంసిద్ధత (విపత్తుకు ముందు)
- ప్రతిస్పందన మరియు కోలుకోవడం (విపత్తు సమయంలో మరియు తర్వాతి దశ)
- పునరావాసం మరియు పునర్నిర్మాణం (విపత్తు తర్వాత దశ)



“గ్రామ విపత్తు నిర్వహణ ప్రణాళిక”ను తయారు చేసేటప్పుడు ముఖ్యంగా ఈ క్రింది అంశాల విశ్లేషణ ప్రతి గ్రామంలోనూ ఖచ్చితంగా నిర్వహించాలి.

- స్థితిగతుల విశ్లేషణ (గామ జనాభా, విస్తీర్ణం, లింగ నిష్పత్తి, అక్షరాస్యత, ఉష్ణోగ్రత, వర్షపాతం, నదులు, కాలువలు, రహదారులు, వ్యవసాయ భూ విస్తీర్ణం, పంటల వివరాలు, ఆసుపత్రులు, పాఠశాలలు, పరిశ్రమలు, దేవాలయాలు, లభించే జీవనోపాధులు, త్రాగునీటి వనరులు, విద్య మరియు ఆర్థిక అంశాలతో పాటు ఇతర ముఖ్యమైన అవస్థాపన సౌకర్యాలు మొదలైనవి)
- ప్రమాదాల విశ్లేషణ (గ్రామంలోని ప్రమాద భరిత ప్రాంతాలు, ప్రమాదానికి గురయ్యే అవకాశం ఉన్న ప్రాంతాలు / వ్యక్తుల సమాచారం (గతంలో ఆ గ్రామంలో ప్రభావితమైన విపత్తుల ఆధారంగా విశ్లేషించుకోవాలి)
- నిస్సహాయత లేదా దుర్బలత యొక్క విశ్లేషణ (గ్రామం యొక్క ప్రస్తుత పరిస్థితులు (సౌకర్యాల పరంగా), బలహీనతలు అనగా సహజ వనరుల రీత్యా లేదా వ్యవస్థాపరమైన లోపాల ద్వారా ఏర్పడేవి మరియు దుర్బల లేదా నిస్సహాయ మానవ వనరుల (ఉదా: పాలిచ్చే తల్లులు, బాలింతలు, వితంతువులు, పిల్లలు, వృద్ధులు, శారీరక, మానసిక వికలాంగులు మరియు అనాధలు మొదలైన వారు) విశ్లేషణ దీని ముఖ్య ఉద్దేశ్యం)
- సామర్థ్యాలు మరియు వనరుల విశ్లేషణ (విపత్తు సమయంలో / విపత్తు తర్వాత కమ్యూనిటీ యొక్క సామర్థ్యాలను పెంపొందించడానికి స్థానికంగా అందుబాటులో ఉన్న సౌకర్యాలు మరియు వనరుల గుర్తింపు)

గ్రామ పంచాయతీ అభివృద్ధి ప్రణాళిక తయారు చేసేటప్పుడు గ్రామ స్థితిగతుల విశ్లేషణ చెయ్యాలి కాబట్టి అదే సమయంలో పై తెల్పిన అంశాల తాలూకు సమాచారాన్ని సేకరించుకుని విశ్లేషించుకోవాలి. సాధారణంగా విపత్తు నిర్వహణకు సంబంధించిన గ్రామ స్థాయి కార్యకలాపాలన్నీ కూడా ఎక్కువ శాతం సామాజిక సమీకరణ ద్వారానే నిర్వహించవచ్చును. అందువల్ల గ్రామ విపత్తు నిర్వహణ ప్రణాళికను కూడా గ్రామ పంచాయతీ అభివృద్ధి ప్రణాళికలో అంతర్భాగం చేయటం ద్వారా గ్రామ సంపూర్ణ అభివృద్ధికి కృషి చెయ్యాలి. అంతేకాదు గ్రామ విపత్తు ప్రణాళికను కూడా జెండర్ లెస్ తో చూడాలి. GDPలో గ్రామ విపత్తు నిర్వహణకు సంబంధించి కింది అంశాలు చేర్చాలి.

- ఇప్పటికే ఏర్పాటు చేయబడ్డ విపత్తుల నుంచి రక్షణ కల్పించే సౌకర్యాలను నూరు శాతం వినియోగం లోనికి తెచ్చేందుకు తీసుకోవలసిన చర్యలు
- కొత్తగా నెలకొల్పవలసిన సౌకర్యాలను గుర్తించడం
- ప్రజలలో ఆత్మస్థైర్యం నెలకొల్పేందుకు, వారిని మానసికంగా విపత్తులను ఎదుర్కోనేలా సంసిద్ధులను చేయుటకు చేయవలసిన చర్యలు (అవగాహన / IEC / కౌన్సిలింగ్ వంటివి) గుర్తించడం

పై మూడు అంశాల అమలుకు వివిధ ప్రభుత్వ పథకాల కింద లభ్యమయ్యే ఆర్థిక సహాయానికి ఉన్న అవకాశాలను గుర్తించడం గ్రామ విపత్తు నిర్వహణ ప్రణాళిక తయారీలో ఇమిడి ఉంటాయి. ఉదా:

- 1) తుఫాను భాదితుల పునరావాస కేంద్రాలలో ఉన్న సౌకర్యాలను పరిశీలించి అదనంగా అవసరమైన ఏర్పాట్లను ఈ ప్రణాళిక లోనికి తేవడంలో భాగంగా మరుగుదొడ్లు, త్రాగునీటి వసతి, విద్యుత్ సౌకర్యం మొదలైనవి స్వచ్ఛ భారత్ మిషన్ కింద ఏర్పాటుకు తగు చర్యలు తీసుకోవడం.
- 2) MGNREGS పథకంలో భాగంగా చెరువుల పూడికతీత, కట్టలను బలోపేతం చెయ్యడం, కందకాలు తవ్వడం, చెక్ డాంల నిర్మాణం, వాన నీటి సంరక్షణా నిర్మాణాలు, చెట్ల పెంపకం మొదలగునవి చేపట్టవచ్చు.
- 3) NRDWP పథకం / MGNREGS/ 14 వ ఆర్థిక సంఘం / GP ఫండ్స్ మొదలైనవి వాటి కింద ప్రభుత్వ పాఠశాలల్లో నిర్మితమైన వాన నీటి సేకరణ కట్టడాలకు చిన్నపాటి మరమ్మత్తులు చేపట్టడం ద్వారా వాటిని వినియోగంలోనికి తీసుకురావడం.

ముఖ్యంగా రాష్ట్రంలోని ప్రతి గ్రామ పంచాయతీవారు, వారు ఎదుర్కొనే విపత్తులను నివారించేందుకు తప్పక ఈ అంశాన్ని GDPలో అంతర్భాగం చేసుకోవాలి.

5. గ్రామ పంచాయతీ నిధుల కేటాయింపులు - విభి విధానాలు

సాధారణ నిధులు:

ఆంధ్రప్రదేశ్ పంచాయతీ రాజ్ చట్టం, 1994 (సెక్షన్ - 70) నందలి నిబంధనల ప్రకారం గ్రామ పంచాయతీ స్వంత ఆర్థిక వనరులను (GP సాధారణ నిధులను) వివిధ అంశాలపై ఖర్చు చేయుటకు తగిన నిబంధనలను ఇటీవల ప్రభుత్వ ఉత్తర్వులు నెం. 19 ది. 24.03.2017 ద్వారా జారీ చేసియున్నారు. కావున వార్షిక ప్రణాళికలోని అంశాలకు దిగువ తెల్పిన విధంగా గ్రామ పంచాయతీ స్వంత నిధులను కేటాయించుకోవాలి.

1. సిబ్బంది వేతనములు	-	30%
2. పారిశుధ్యం	-	15%
3. వీధి దీపాలు ()	-	15%
4. మంచినీటి సరఫరా	-	15%
5. రోడ్లు, కల్వర్టులు, వంతెనలు వగైరా	-	10%
6. చిల్లర ఖర్చులు	-	05%
7. ఆరోగ్యం, విద్య, సంక్షేమం, వ్యవసాయం,	-	10%

పశు పోషణ & ఇతర శాఖాపరమైన అంశాలపై ఖర్చు

మొత్తం - 100%

- పై మూడవ అంశం కు సంబంధించి ఏయే గ్రామ పంచాయతీలు LED కి మారుతున్నాయో / మారనున్నాయో అట్టి గ్రామ పంచాయతీలు 15% నిధులను కరెంటు చార్జీల చెల్లింపుకై వినియోగించాలి. కరెంటు చార్జీల చెల్లించిన తరువాత 15% లో మిగిలిన మొత్తాన్ని పారిశుధ్యం, త్రాగునీరు మరియు రోడ్లు మరియు మురుగు కాలువలకై వినియోగించాలి.

14 వ కేంద్ర ఆర్థిక సంఘం నిధులు:

2017 - 18 ఆర్థిక సంవత్సరానికి సంబంధించి కేంద్ర ప్రభుత్వం విడుదల చేసే ఆర్థిక సంఘం గ్రాంటును ఈ క్రింది విధంగా ఖర్చుచేయాలని రాష్ట్ర ప్రభుత్వం మార్గదర్శకాలను జారీ చేయనున్నది.

1. సి. సి. రోడ్లు కం భూగర్భమురుగు నీటి వ్యవస్థ నిమిత్తం	50%
2. ఘన వ్యర్థాల నిర్వహణ (SWPC)	10% (కనీసం)
3. త్రాగు నీరు/ డిజిటల్ పంచాయతి/ కరెంటు చార్జీల నిమిత్తం	40%

ఇతర కేంద్ర, రాష్ట్ర ప్రభుత్వ గ్రాంటులు / నిధులు:

ఇతర కేంద్ర, రాష్ట్ర ప్రభుత్వ గ్రాంటులు మరియు ఆయా శాఖా పరమైన నిధులను వాటి వాటి నిర్దేశిత మార్గదర్శకాల ప్రకారం మాత్రమే ఖర్చుచేయవలసి ఉంటుంది.

గ్రామ పంచాయతీలు తయారు చేసుకున్న అభివృద్ధి ప్రణాళికలోని పనులన్నీ కూడా ఖర్చుతో కూడినవే అయిఉండవు. ఇటువంటి ఖర్చు లేని లేదా తక్కువ ఖర్చుతో కూడిన పనులను అభివృద్ధి ప్రణాళికలో బాగం చేయాలి ఇందుకుగాను సామాజిక సమీకరణ మరియు యాజమాన్య భావనలను ప్రజలలో నెలకొల్పటం ద్వారా సమర్థవంతంగా నిర్వహించవచ్చును. ఇందుకు తగిన ఉదాహరణలు కొన్ని:

- గ్రామంలో ప్రతి ఇంటా మరుగుదొడ్డి ఉండి, వాటిని వాడకుండా బహిరంగ మల విసర్జన చేయు సందర్భంలో ప్రజలకు అవగాహన కల్పించడం ద్వారా ఆ గ్రామాన్ని బహిరంగ మల విసర్జన రహిత గ్రామంగా రూపొందించవచ్చు. ఇందుకు అయ్యే ఖర్చు చాలా తక్కువ. జరిగే అభివృద్ధి ఎక్కువ.
- ఘన వ్యర్థాలను ఇంటి వద్ద వేరుచేయడం ప్రజలకు అర్థం అయ్యేలా వివరించగలిగి, వారు అలా వేరుచేయడం జరిగితే SWPC లో వర్మి కంపోస్ట్ తయారీ చాలా సులభం. క్లీన్ అంబాసిడర్ ల పని తేలిక అవుతుంది.
- ప్రతి ఇంటా ఇంకుడుగుంట ఉంది కానీ దానిలోనికి నీరు ప్రవహించేందుకు తగిన వసతి (డ్రైప్ కనెక్షన్) ఇవ్వలేదు. ఆ చిన్న ఏర్పాటు చేసుకొనేలా ప్రజలను ప్రోత్సహిస్తే, మురుగు నీటితో పాటు, వర్షపు నీటి సంరక్షణ జరిగి అభివృద్ధి త్వరిత మౌతుంది.
- విపత్తుల నిర్వహణ : సామాజిక సమీకరణ, వివిధ బృందాల ఏర్పాటు మరియు అవగాహన మరియు సామాజిక పర్యవేక్షణ ద్వారా రాబోయే ప్రమాదాలను కొంత మేరకు నివారించటంతో పాటు అధిక శాతం నష్టం జరగకుండా కాపడకోవచ్చు.
- పెరటి తోటల పెంపకం ద్వారా పౌష్టికాహారాన్ని తీసుకోవడం, అంగన్ వాడీల ద్వారా సక్రమ సేవలను పొందడంపై అవగాహన కల్పించడం మరియు పర్యవేక్షణ చేయడం ద్వారా పౌష్టికాహారలోపాన్ని అధిగమించవచ్చు.
- గ్రామ పంచాయతీ యొక్క అన్ని పనులలో మహిళలు / వృద్ధులు / వికలాంగులు మరియు ఇతర బలహీన వర్గాల వారిని భాగస్వాములను చేయడం, వారికి వివిధ అంశాలపై అవగాహన కల్పించడం ద్వారా జెండర్ సమానత్వాన్ని సాధించడం సులభం అవుతుంది.

గమనిక: అనారోగ్యానికి, పోషకాహార లోపానికి, విద్య అందుబాటులో లేకపోవడానికి ప్రధాన కారణం పారిశుధ్యం సరిగా లేకపోవడమే. ఈ అంశం గ్రామ పంచాయతీ నిర్వహించవలసిన ముఖ్యమైన విధులలో ఒకటి. అంతేకాకుండా పారిశుధ్య నిర్వహణ అనేది అత్యంత విస్తృతమైనది కూడా. ఇందుకు ప్రజల భాగస్వామ్యం చాలా అవసరం. ప్రజల అలవాట్లలో మార్పు తీసుకురాకుండా సక్రమ పారిశుధ్య నిర్వహణ అనేది దుస్సాధ్యం. అందుకే కేంద్ర, రాష్ట్ర ప్రభుత్వాలు 2019 నాటికి గ్రామీణ ప్రాంతాలలో బహిరంగ మల విసర్జనను నిర్మూలించి, పరిశుభ్రతను పెంపొందించి, సార్వత్రిక పారిశుధ్యాన్ని మెరుగుపరచాలనే ఉద్దేశ్యంతో స్వచ్ఛభారత్ మిషన్ (గ్రామీణ్) పథకానికి రూపకల్పన చేయడం జరిగింది.

6. గ్రామ పంచాయతీ అభివృద్ధి ప్రణాళికలు - తయారీ విధానం

గ్రామ పంచాయతీ స్థాయిలో ప్రజల భాగస్వామ్యంతో తయారు చేయబడిన అభివృద్ధి ప్రణాళికలు ఎప్పుడూ సత్ఫలితాలను ఇస్తాయి. అందుకు ఏయే దశలను తప్పనిసరిగా అనుసరించాలనేది మనకు అనుభవమే. అయినా మరోసారి మననం చేసుకుందాం!

ప్రణాళిక తయారీలోని దశలు:

ప్రణాళిక తయారీకి తగిన వాతావరణ కల్పన



వనరుల సమీకరణ



స్థితిగతుల విశ్లేషణ



ప్రాధాన్యతల గుర్తింపు



ప్రజల భాగస్వామ్యంతో ప్రణాళికల తయారీ



గ్రామ సభ



ప్రణాళికల అమలు



పర్యవేక్షణ మరియు మూల్యాంకనం



1. ప్రణాళికల తయారీ- వాతావరణ కల్పన:

ప్రతి గ్రామ పంచాయతీలోనూ అభివృద్ధి ప్రణాళికల తయారీకి ముందుగా గ్రామ స్థాయి వార్డు కమిటీలను ఏర్పాటు చేయాలి. ఈ వార్డు కమిటీలలో 1. వార్డు సభ్యుడు 2. SHG సభ్యురాలు 3. వార్డులో చురుకైన వ్యక్తి సభ్యులుగా ఉంటారు. అందువల్ల వార్డు స్థాయిలో గల వివిధ వర్గాల వారి వ్యక్తిగత, సామాజిక అవసరాలను అన్నింటినీ గుర్తించుటకు సులభం అవుతుంది.

వీరితో పాటు గ్రామ పంచాయతీ స్థాయిలో GDPDP తయారీ ప్రక్రియలో సర్పంచ్ అధ్యక్షునిగా, పంచాయతీ కార్యదర్శి కన్వీనర్ గా వ్యవహరిస్తూ:

- కార్యాచరణ కమిటీల సభ్యులు
- స్వయం సహాయక సంఘాలు

- గ్రామ స్థాయి సంస్థల అధికారులు
- సామాజిక కార్యకర్తలు
- ఇతరులను భాగస్వాములను చేస్తూ ఒక ప్రత్యేక కమిటీని ఏర్పాటుచేసి ప్రణాళికా ప్రక్రియను ముందుకు తీసుకు వెళ్ళాలి.

2. వనరుల సమీకరణ (Resource Envelope)

గ్రామ పంచాయతీ స్థాయిలో ప్రణాళికలను తయారు చేయడానికి ముందుగానే, గ్రామ పంచాయతీకి అందుబాటు లో ఉండే

- ఆర్థిక వనరులను
- మానవవనరులను గుర్తించాలి.

1. ఆర్థిక వనరులు:

- ప్రస్తుత సంవత్సరం గ్రామ పంచాయతీకి సమకూరిన స్వంత ఆదాయం ఆధారంగా రాబోయే సంవత్సరం యొక్క ఆదాయం అంచనా వేసుకోవాలి.

గమనిక: Rapid Assessment of Panchayat Resources (RAPR) నందు గ్రామ పంచాయతీకి సంబంధించిన అన్ని రకాల పన్నులు, పన్నేతర ఆదాయ అవకాశాలను గుర్తించడం ద్వారా, అదనపు ఆదాయ సమీకరణకు గల అవకాశాలను / మార్గాలను గుర్తించి, ఆ ఆదాయాన్ని రాబట్టటానికి తగిన చర్యలు చేపట్టాలి.

- కేంద్ర (14వ) మరియు రాష్ట్ర ఆర్థిక సంఘాల నిధులు
- ఏకగ్రీవంగా ఎన్నికైన పంచాయతీలకు లభించే నిధులు
- వివిధ శాఖల వారీగా గ్రామ పంచాయతీకి సమకూరే ఆర్థిక వనరులు
 - మహాత్మా గాంధీ జాతీయ ఉపాధి హామీ నిధులు (MGNREGA)
 - స్వచ్ఛభారత్ మిషన్ (SBM)
 - జాతీయ గ్రామీణ ఆరోగ్య మిషన్ (NRHM)
 - గ్రామ పంచాయతీకి లభ్యమయ్యే ఇతర పథకాల నిధులు
- 10% మండల పరిషత్ ల మార్చింగ్ గ్రాంట్లు (ప్రభుత్వ ఉత్తర్వులు నెం. 18, ది. 24.03.17 ప్రకారం)
- విరాళాలు
 - ప్రజలు, వ్యాపారవేత్తలు
 - నాన్ రెసిడెంట్ ఇండియన్స్ (NRIలు)
 - స్టార్ట్ విలేజ్ భాగస్వాములు (పార్ట్నర్స్)
 - కార్పొరేట్ సంస్థల నుండి కార్పొరేట్ సోషల్ రెస్పాన్సిబిలిటీ (CSR) నిధులు మొదలైనవి

గ్రామ పంచాయతీ ఆదాయ మార్గాలు

వ. సం	ఆదాయ మార్గాలు	2016-17 సంవత్సరం వాస్తవ ఆదాయం	2017-18 సంవత్సరానికి పెంపుదల మొత్తం (అవకాశం ఉన్న చోట)	2017-18 సంవత్సరానికి మొత్తం అంచనా ఆదాయం
I. గ్రామ పంచాయతీ సాధారణ నిధులు				
సాధారణ నిధులు - స్వంత వనరులు (General purpose)				
1	ఇంటిపన్ను			
2	ప్రకటనలపై పన్ను			
3	కొలాగారం/ కాటారుసుం			
4	ఖాళీ భూములు/ ఇంటి స్థలాలపై పన్ను			
5	వాహన పన్ను			
6	సాధారణ వ్యాపారాలకు లైసెన్స్ ఫీజు			
7	యంత్ర శక్తితో నడిచే వ్యాపారాలకు లైసెన్స్ ఫీజు			
8	యంత్ర శక్తితో నడిచే పరిశ్రమలకు లేబెల్ అప్రూవల్ ఫీజు			
9	భవన నిర్మాణ అనుమతి ఫీజు			
10	సెల్ టవర్స్ కు లైసెన్స్ ఫీజు			
11	సెల్ టవర్స్ పునరుద్ధరణ ఫీజు (రెన్యూవల్)			
12	పశువుల సంత			
13	రోజువారీ/ వారపు సంత (కూరగాయలు & మాంసం)			
14	చేపల చెరువులు			
15	అద్దెకు షాపింగ్ కాంప్లెక్స్ లు			
16	ఎరువు (కంపోస్ట్)			

17	పోరంబోకు భూములు			
18	పండుగలు, జాతరలు			
19	చెట్ల ఫలసాయం			
20	ఫెర్రీలు/ బల్లకట్లు			
21	బండ్ల స్టాండు/ ఇతర వాహనాల స్టాండ్			
22	ఇతర వేలం పాటలు			
23	తిరిగి చెల్లించవలసిన డిపాజిట్లు			
24	తిరిగి చెల్లించనవసరం లేని డిపాజిట్లు			
సాధారణ నిధులు - ప్రభుత్వ కేటాయింపులు/ సాధారణ గ్రాంట్లు (Assigned Revenue)				
25	చిన్న తరహా ఖనిజాల సీనరేజ్ పై సర్ ఛార్జ్			
26	ఇసుక సీనరేజ్ పై సర్ ఛార్జ్			
27	స్టాంప్ డ్యూటీ పై సర్ ఛార్జ్			
28	వృత్తి పన్ను			
29	లోకల్ సెస్సు			
30	వినోదపు పన్ను			
31	ఎన్నికల డిపాజిట్లు			
32	తలసరి గ్రాంటు			
33	ఇతర ఆదాయాలు			
మొత్తం రుపాయలు				
సాధారణ నిధులు - ప్రారంభ నిల్వ				
సాధారణ నిధులు (ప్రత్యేక పని) - త్రాగు నీరు				
34	త్రాగునీటి సరఫరాపై యూజర్ ఛార్జ్			
35	ప్రైవేటు కుళాయి రుసుం			
36	పబ్లిక్ కుళాయి రుసుం			
37	ప్రైవేటు నీటికుళాయికై విరాళాలు			

మొత్తం రుపాయలు			
సాధారణ నిధులు - ప్రత్యేక పని - త్రాగునీరు - ప్రారంభ నిల్వ			
సాధారణ నిధులు (ప్రత్యేక పని) - పారిశుధ్యం			
38	మురుగు కాలువలు (డ్రైనేజ్) పై యూజర్ ఛార్జ్		
మొత్తం రుపాయలు			
సాధారణ నిధులు -ప్రత్యేక పని - పారిశుధ్యం - ప్రారంభ నిల్వ			
సాధారణ నిధులు (ప్రత్యేక పని) - వీధి దీపాలు			
39	వీధి దీపాల పై యూజర్ ఛార్జ్		
మొత్తం రుపాయలు			
సాధారణ నిధులు -ప్రత్యేక పని - వీధి దీపాలు - ప్రారంభ నిల్వ			
సాధారణ నిధులు (ప్రత్యేక పని) - ఇతరాలు			
40	వ్యవసాయ భూమిపై పన్ను		
41	సర్పంచ్ల గౌరవ వేతనం		
42	ఏకగ్రీవంగా ఎన్నికైన గ్రామ పంచాయతీలకు ప్రోత్సాహక గ్రాంటు		
43	సామాజిక అవసరాలకై విరాళాలు		
44	గ్రామ పంచాయతీ పనులకై విరాళాలు		
45	ప్రత్యేక పనికి లేదా ఇతర విరాళాలు		
మొత్తం రుపాయలు			
సాధారణ నిధులు -ప్రత్యేక పని - ఇతరాలు - ప్రారంభ నిల్వ			
II. కేంద్ర, రాష్ట్ర ప్రభుత్వాల గ్రాంటులు			
46	రాష్ట్ర ఆర్థిక సంఘం నిధులు ప్రారంభ నిల్వ		

47	13 వ ఆర్థిక సంఘం నిధులు - ప్రారంభ నిల్వ			
48	కేంద్ర ప్రభుత్వ 14 వ ఆర్థిక సంఘం నిధులు			
	14 వ ఆర్థిక సంఘం నిధులు - ప్రారంభ నిల్వ			
49	ఉపాధి హామీ పథకం నిధులు			
50	స్వచ్ఛ భారత్ గ్రాంట్			
51	జాతీయ గ్రామీణ ఆరోగ్య మిషన్			
52	స్మార్టు గ్రామ భాగస్వామ్య నిధులు			
III. ఇతర శాఖా పరమైన నిధులు				
53	ఆరోగ్య శాఖ			
	విద్యా శాఖ (SSA వగైరా)			
	మహిళా శిశు సంక్షేమం			
	సామాజిక సంక్షేమం			
	వ్యవసాయం			
	పశు సంవర్ధన			
	నీరు చెట్టు			
	మండల ప్రజా పరిషత్ మ్యాచింగ్ నిధులు			
	ఇతరాలు (MP/ MLA నిధులు వగైరా)			

ii. మానవ వనరులు:

గ్రామ పంచాయతీ అభివృద్ధి ప్రణాళికల తయారీలో ఆసక్తి ఉన్న దిగువ తెల్పిన మానవ వనరులను ఈ ప్రక్రియలో భాగస్వాములను చేయాలి.

- ప్రజాప్రతినిధులు,
- పంచాయతీ సిబ్బంది (పూర్తి కాలపు / టెంపరరీ సిబ్బంది)
- వివిధ శాఖల గ్రామ స్థాయి సిబ్బంది (పూర్తి కాలపు / టెంపరరీ సిబ్బంది)
- గ్రామ సమాఖ్య/స్వయం సహాయక సంఘాల ప్రతినిధులు

- పౌర సంఘాలు/కమ్యూనిటీ ఆధారిత సంస్థలు/స్వచ్ఛంద సేవా సంస్థలు
- యువతీ యువకులు / సామాజిక కార్యకర్తలు మొదలగువారు.

3. గ్రామ స్థితిగతుల విశ్లేషణ (Situation Analysis)

వార్డు/ గ్రామ స్థాయి కమిటీలు గ్రామ పంచాయతీ పరిధిలోని అన్ని శాఖల అధికారుల సహాయంతో దిగువ తెల్పిన పద్ధతులలో గ్రామం యొక్క ప్రస్తుత స్థితిగతులను విశ్లేషించి, రంగాలవారీగా సమాచారాన్ని సిద్ధం చేసుకోవాలి.

- ప్రాథమిక సమాచారం (ఇంటింటి సర్వే, వార్డులు/ గ్రామంలో అందరినీ కలుపుకుంటూ గ్రామనడక, భాగస్వామ్య/ లబ్ధిదారుల కమిటీలతో చర్చలు మొదలైన భాగస్వామ్య పద్ధతులు)
- ద్వితీయ స్థాయి సమాచారం (జనాభా లెక్కలు, సామాజిక ఆర్థిక సర్వే, ప్రజా పంపిణీ జాబితా, వివిధ శాఖల సమాచారం మొదలైనవి)
- రాష్ట్ర ప్రభుత్వ ప్రాధాన్యతలు/లక్ష్యాలు
- సుస్థిర అభివృద్ధి లక్ష్యాలు

గ్రామ స్థాయిలో స్థితిగతుల విశ్లేషణ చేసేటపుడు దృష్టిసారించవలసిన రంగాలు:

- ఆదాయ మార్గాలను పెంచుకోవటానికి గ్రామ పంచాయతీ తీసుకుంటున్న చర్యలు
- త్రాగునీటి సరఫరా
- పారిశుధ్యం (ఘన వ్యర్థాల నిర్వహణ, భూగర్భ మురుగు నీటి పారుదల వ్యవస్థ, ఇంకుడు గుంతలు, బహిరంగ మలవిసర్జన నిర్మూలన, వ్యక్తిగత/ సామూహిక మురుగుదొడ్ల నిర్మాణం, స్మశానాల అభివృద్ధి/ నిర్వహణ, కంపోస్ట్ తయారీ)
- వీధి దీపాల నిర్వహణ (LED బల్బుల వినియోగం)
- అవస్థాపనా సౌకర్యాలు (రోడ్లు, కమ్యూనిటీ/ ఆఫీసు భవనాలు)
- విద్య, ఆరోగ్యం
- వ్యవసాయం & అనుబంధ రంగాలు
- పశు పోషణ
- సంక్షేమం (మహిళలు/పిల్లలు/ వికలాంగులు/ వృద్ధులు)
- గృహ నిర్మాణం
- సామాజిక భద్రత
- సహజ వనరుల సంరక్షణ
- విపత్తు నిర్వహణ
- పౌర సేవలు (Digital Panchayat) మొదలగునవి.

స్థితిగతుల విశ్లేషణలో దృష్టిసారించవలసిన వివిధ ప్రత్యేక వర్గాలు:

- వృద్ధులు, వికలాంగులు, అనాధలు మొదలైన దుర్బల వర్గాలు (Vulnerable groups)
- మహిళలు
- పిల్లలు
- షెడ్యూల్డ్ కులాలు / తెగల వారు

గమనిక: ప్రతి రంగానికి సంబంధించిన స్థితిగతుల విశ్లేషణకు అవసరమైన సమాచారాన్ని ఆర్థిక మరియు ఆర్థికేతర వర్గాలుగా విభజించుకొని, వాటిని క్రోడీకరించటంతో పాటు సమగ్రమైన విశ్లేషణ నిర్వహించాలి. గ్రామ పంచాయతీ ముఖ్య విధులైన నీటి సరఫరా, పారిశుధ్యం, వీధి దీపాలు మరియు రోడ్ల నిర్మాణమునకు సంబంధించినంత వరకు సమగ్ర గ్రామ అవసరాలను గుర్తించాలి. అభివృద్ధి రంగాలకు సంబంధించినంత వరకు నిరంతర నిర్వహణ అవసరాలను గుర్తించాలి. ఆర్థికేతర అంశాలపై ఆయా పంచాయతీలే తగిన పరిష్కారాలను ప్రణాళికలో పొందుపరచాలి. రంగాల వారీగా స్థితిగతుల విశ్లేషణకు అవసరమైన సమాచార సేకరణను దిగువ తెల్సిన పట్టికలలో తెల్సిన మేరకు సేకరించుకోవాలి.

స్థితిగతుల విశ్లేషణ - గ్రామ పంచాయతీ ముఖ్య విధులు:

1. త్రాగునీరు: ప్రస్తుతం ఒక మనిషికి ఒక రోజుకు 55 లీటర్ల రక్షిత త్రాగునీటిని సరఫరా చేయవలసిన బాధ్యత గ్రామ పంచాయతీలదే. ప్రతి ఇంటికి పైప్ ద్వారా త్రాగునీటి సౌకర్యం కల్పించడం, 2017 నాటికి మనిషికి రోజుకు 70 లీటర్ల త్రాగునీరు సరఫరా చేయడం స్థానిక ప్రభుత్వ లక్ష్యం. ఈ లక్ష్య సాధనలో కింది అంశాలు మన దృష్టికి వస్తాయి:

ఆర్థికపరమైన అంశాలు	ఆర్థికేతర అంశాలు
<ul style="list-style-type: none"> ● మోటార్లు పాడవడం/కాలిపోవడం/బోర్ వెల్ ఎండిపోవడం ● తక్కువ నీటి నిల్వ ట్యాంక్ సామర్థ్యం ● పైప్ లైన్ విస్తరణ/ నిర్వహణ ● గేటు వాల్వ్ లు నిర్వహణ/ ఏర్పాటు ● పబ్లిక్ / ప్రైవేటు కుళాయిలకు ఆన్, ఆఫ్ లు ● పైప్ లైన్ లీకేజ్ లు ● నీటి నిల్వ ట్యాంక్ లు/ వాల్చు పిట్లు శుభ్రపరచడం & వాల్చు పిట్లపై మూతలు ● విద్యుత్ సరఫరాలో వ్యత్యాసాలు ● క్లోరినేషన్ ● నిర్వహణకు అవసరమైన విడి భాగాలు ● బోరుబావులు పూడిక లేదా నీటి మట్టం తరుగుదల ● హాండు బోర్లకు ప్లాట్ ఫారాల నిర్మాణం/ నిర్వహణ ● సిబ్బంది కొరత ● త్రాగు నీటి చెరువులు/ OHSR ల వద్ద పరిసరాల పరిశుభ్రత, చెరువులు/ ఇన్ లెట్/అవుట్ లెట్ పూడిక ● మూలాధార నీటి / భూగర్భజల వనరుల కొరత ● స్థానిక అవసరాల మేరకు గుర్తించిన ఇతర అంశాలు 	<ul style="list-style-type: none"> ● పర్యవేక్షణ లోపం ● నీటి వృధా ● నీటి నాణ్యతా పరీక్షలు ● త్రాగు నీటి చెరువులు/ OHSR ల వద్ద పరిసరాల అపరిశుభ్రత ● త్రాగునీటి వనరుల (ఎక్కడైనా) కలుషితం ● త్రాగునీటి చెరువులు/ OHSR ల వద్ద పరిసరాలను పాడు చేయటం, మొదలగునవి. ● భూగర్భ జలాల పెంపుదల / సంరక్షణపై అవగాహన

2. **పారిశుధ్యం:** 2019 నాటికి స్వచ్ఛ భారత్ సాధించడం కేంద్ర ప్రభుత్వ లక్ష్యం. దీనిని సాధించాలంటే, గ్రామ పంచాయతీ పరిధిలోని అన్ని గ్రామాలను 100% పారిశుధ్య గ్రామాలుగా తీర్చిదిద్దాలంటే దిగువ తెల్పిన ముఖ్యమైన అంశాలపై దృష్టి సారించాలి.

- **బహిరంగ మల విసర్జన నిర్మూలన:** వ్యక్తిగత/సామూహిక మరుగుదొడ్ల నిర్మాణం, వాడకం మరియు పాఠశాలలు, అంగన్వాడి కేంద్రాలు, ఇతర అన్ని ప్రభుత్వ కార్యాలయాలలో స్త్రీ/పురుషులకు విడి విడిగా మరుగుదొడ్ల నిర్మాణం మరియు వాడకం.
- **ఘన వ్యర్థాల నిర్వహణ:** గ్రామంలో ఎక్కడంటే అక్కడ హానికరమైన రీతిలో చెత్తా చెదారం పడవేయకుండా సమర్థవంతంగా నిర్వహించడం ద్వారా ఆర్థిక వనరులను సృష్టించుకోవడం.
- **ద్రవ వ్యర్థాల నిర్వహణ:** గ్రామంలో పరిశుభ్రమైన వాతావరణాన్ని నెలకొల్పటానికి అంతర్గత మురుగు నీటి కాలువలు లేదా ఇంకుడు గుంతలు లేదా పెరటి తోటలను(కిచెన్ గార్డెన్) ఏర్పాటు చేయడం ద్వారా మురుగు నీటిని సక్రమంగా నిర్వహించడం
- **సృశానాల ఏర్పాటు/ వసతుల కల్పన:** ప్రతి గ్రామంలో ఉన్న సృశానాలలో ప్రజలకు కావలసిన నీటి వసతి/ స్నానపు గదుల నిర్మాణం.

ఆర్థికపరమైన అంశాలు	ఆర్థికేతర అంశాలు
<ul style="list-style-type: none"> ● మరుగుదొడ్ల నిర్మాణం/ నిర్వహణ ● అన్ని ప్రభుత్వ సంస్థలలో స్త్రీ/ పురుషులకు విడి విడిగా మరుగుదొడ్లు ● వ్యక్తిగత మరుగుదొడ్లు(లీచ్ పిట్ మోడల్) నిర్మాణం ● సామూహిక మరుగుదొడ్లు / యాత్రికులు మరియు బయటి గ్రామాల ప్రజల ఉపయోగార్థం మరుగుదొడ్లతో కూడిన రెస్ట్ రూమ్ కం రీడింగ్ రూమ్ (నీరు మరియు విద్యుత్ సౌకర్యం తో సహా) ● ఘన వ్యర్థాల సక్రమ నిర్వహణ ● సంపద కేంద్రాల నిర్మాణం ● సంపద కేంద్రాలలో వసతుల కల్పన ● సామాగ్రి కొనుగోలు(రిక్షాలు, పనిముట్లు మొదలైనవి) ● చెత్త సేకరణ మరియు తరలింపు ● సిబ్బంది (క్లీన్ అంబాసిడర్స్/ వాచ్ మెన్) ● పశు, జంతు కళేబరాల సృశాన వాటిక ● నోటిఫైడ్ కలెక్షన్ యార్డుల ఏర్పాటు 	<ul style="list-style-type: none"> ● బహిరంగ మల విసర్జన నిర్మూలన ● వ్యక్తిగత మరుగుదొడ్ల వాడకం ● వ్యక్తిగత పరిశుభ్రత ● చెత్తను తగ్గించుకోవడం (ముఖ్యంగా ప్లాస్టిక్) ● చెత్తను వేరుచేయడం ● పరిసరాల పరిశుభ్రత ● పెరటి తోటల(కిచెన్ గార్డెన్) పెంపకం ● దోమల నివారణ ● సామూహిక మరుగుదొడ్ల నిర్వహణ ● సిబ్బందిపై అజమాయిషీ

<ul style="list-style-type: none"> ● ద్రవ వ్యర్థాల సక్రమ నిర్వహణ ● భూగర్భమురుగు నీటి కాలువల నిర్మాణం/ నిర్వహణ ● ఇంకుడు గుంతల నిర్మాణం/ నిర్వహణ ● సృశానాల వసతుల కల్పన ● నూతన సృశాన వాటికలు ● వసతుల కల్పన (నీరు/విద్యుత్/అప్రోచ్ రహదారి/ స్నానపు గదులు మొదలైనవి) ● దహన వాటికల నిర్మాణం/ నిర్వహణ ● సాధారణ పారిశుధ్య అంశాలు ● వీధులను శుభ్ర పరచడం, గ్రామంలో గుర్తించబడిన ఇతర పారిశుధ్య సంబంధిత అంశాలు 	
---	--

3. రోడ్లు/ కల్పర్లు వగైరా: గ్రామ పంచాయతీ స్థాయిలోని అన్ని గ్రామాలను, ప్రధాన రహదారులను కలుపుతూ అన్ని వాతావరణ పరిస్థితులను తట్టుకునేటటువంటి అంతర్గత రహదారుల నిర్మాణమే ప్రభుత్వ లక్ష్యం

ఆర్థికపరమైన అంశాలు	ఆర్థికేతర అంశాలు
<ul style="list-style-type: none"> ● సిమెంటు రోడ్ల నిర్మాణం / నిర్వహణ ● గ్రామంలో ఉన్న అన్ని రకాల రోడ్ల నిర్వహణ ● స్థానికంగా గుర్తించబడిన ఇతర అంశాలు 	<ul style="list-style-type: none"> ● రోడ్లను విచ్చల విడిగా త్రవ్వడం ● రోడ్లు పైకి చొచ్చుకు వచ్చిన అక్రమ నిర్మాణాలు

4. వీధి దీపాలు: ఇటీవల కాలంలో అధిక కరెంటు చార్జీలు మరియు నిర్వహణ వ్యయం తాలూకు అధిక భారంతో గ్రామ పంచాయతీలు ఆర్థిక ఇబ్బందులను ఎదుర్కొంటున్నాయి. ఈ సమస్యను అధిగమించడానికి తక్కువ కరెంటును వినియోగించే LED వీధి దీపాల వ్యవస్థను అన్ని గ్రామ పంచాయతీలలో ఏర్పాటు చేయడానికి ప్రభుత్వం చర్యలు చేపట్టింది.

LED వీధి దీపాల ఏర్పాటు వలన కలిగే లాభాలు:

- వీధి దీపాల ఏర్పాటు భాద్యత ఏజెన్సీ చేపడుతుంది. అందుకయ్యే మూలధన వ్యయం ఏజెన్సీనే భరిస్తుంది.
- 10 సంవత్సరాలపాటు LED వీధి దీపాల వ్యవస్థ నిర్వహణ భారం మొత్తం ఏజెన్సీనే భరిస్తుంది.
- విద్యుత్ బిల్లు సగానికి సగం తగ్గుతుంది.

- విద్యుత్ బిల్లులో మిగిలిన 50% నుండి 70% ఏజెన్సీకి చెల్లించాలి. మిగిలిన 30% గ్రామ పంచాయతీకి మిగులుతుంది.
- ప్రస్తుతం ఉన్న ఉపయోగపడని వీధి దీపాల సెట్లను విడిభాగాలను వేలం ప్రక్రియ ద్వారా విక్రయించి గ్రామ పంచాయతీకి ఆదాయంగా మార్చుకోవాలి.

ఆర్థికపరమైన అంశాలు	ఆర్థికేతర అంశాలు
<ul style="list-style-type: none"> ● కరెంటు చార్జీలు ● LED వ్యవస్థ ఏర్పాటు ● ప్రస్తుత వీధి దీపాల నిర్వహణ (LED వ్యవస్థ ఏర్పాటు చేసేంతవరకు) ● సిబ్బంది (LED వ్యవస్థ ఏర్పాటు చేసేంత వరకు) ● అవసరమైన చెట్ల కొమ్మల కత్తిరింపు 	<ul style="list-style-type: none"> ● LED దీపాల పై అవగాహన ● వీధి దీపాల లైనుపై అక్రమ కరెంటు కనెక్షన్ల తొలగింపు ● అవసరమైన చెట్ల కొమ్మల కత్తిరింపు ● మీటర్ రీడింగ్ ను సరిచూసుకోవటం ● సిబ్బంది పై అజమాయిషీ

స్థితిగతుల విశ్లేషణ - బదలాయించబడిన అంశాలు:

1. **ఆరోగ్యం:** గ్రామ పంచాయతీ పరిధిలో మాతా శిశు మరణాలను తగ్గించటం, అర్బులైన ప్రతి ఒక్కరూ పౌష్టికాహారాన్ని తీసుకునేలా చూడటం, వైద్య సేవలు అందుబాటులోనికి తేవడం, 100% వ్యాధి నిరోధక టీకాలను వేయించడం, 100% ఆసుపత్రి ప్రసవాలను సాధించడం మొదలైన సుస్థిర లక్ష్యాలను సాధించడం.

ఆర్థికపరమైన అంశాలు	ఆర్థికేతర అంశాలు
<ul style="list-style-type: none"> ● PHC/సబ్ సెంటర్ భవనాల అభివృద్ధి ● నీరు/విద్యుత్/మరుగుదొడ్ల సౌకర్యం ● కనీస పరికరాలు (స్టెత స్కోప్, BP, బరువు తూచే పరికరం, పెరి స్కోప్ మొదలైనవి) ● మందులు ● PHC/సబ్ సెంటర్ లలో బెడ్లు, దుప్పట్లు వగైరా ● అదనపు సిబ్బంది ● వివిధ ఆరోగ్య పరీక్షల నిర్వహణ ● అత్యవసర సందర్భాలలో వృద్ధులు మరియు గర్భిణీ స్త్రీలకు వైద్య సహాయం నిమిత్తం అవసరమైన రవాణా సౌకర్యం ● వైద్య శిబిరాల ఏర్పాటు ● స్థానికంగా గుర్తించబడిన ఇతర అంశాలు 	<ul style="list-style-type: none"> ● 102/108/104 సేవల వినియోగం ● తక్కువ ఖర్చుతో పౌష్టికాహారం ● 100% వ్యాధి నిరోధక టీకాలు ● 100% ఆసుపత్రి ప్రసవాలు ● మందుల సక్రమ వినియోగం ● ఆహారపు అలవాట్లు ● వ్యక్తిగత పరిశుభ్రత

2. విద్య: పాఠశాలల్లో 100% బాలబాలికల నమోదు, డ్రాప్ అవుట్స్ లేకుండా చూడటం, నాణ్యమైన విద్యను అందించటం ద్వారా మంచి ఫలితాలను రాబట్టటం, 100% అక్షరాస్యత కలిగిన గ్రామాల సాధనకు కృషి చేయడం.

ఆర్థికపరమైన అంశాలు	ఆర్థికేతర అంశాలు
<ul style="list-style-type: none"> ● పాఠశాలల అభివృద్ధి ● త్రాగునీరు/ బాలబాలికలకు విడిగా మరుగుదొడ్ల సౌకర్యం ● ఆట స్థలాల ఏర్పాటు/ అభివృద్ధి ● ఉపాధ్యాయులు/ విద్యార్థులకు ప్రోత్సాహకాలు ● అనాధ విద్యార్థులకు ఆసరా ● ఇన్సెంటివ్ ఏర్పాటు (హై స్కూల్స్) ● శానిటరీ నాప్ కీప్స్ పంపిణీ (ఆర్థిక స్థోమత లేనివారికి) ● ఇంకుడు గుంతల నిర్మాణం ● స్థానికంగా గుర్తించబడిన ఇతర అంశాలు 	<ul style="list-style-type: none"> ● మధ్యహ్న భోజనాన్ని సరైన విధంగా వినియోగించుకొనేలా చూడడం. ● ఇన్సెంటివ్/శానిటరీ నాప్ కిన్స్ వినియోగం ● డ్రాప్ అవుట్స్ను తిరిగి పాఠశాలకు రప్పించడం. ● బాల్య వివాహాలు అరికట్టడం, బాల కార్మిక వ్యవస్థ నిర్మూలన ● వ్యక్తిగత పరిశుభ్రత ● ఉపాధ్యాయుల పనితీరు, హాజరుపై పర్యవేక్షణ ● ఆహార పదార్థాలను సక్రమంగా తీసుకోవడం, వ్యర్థాల నివారణ/నిర్వహణ

3. వ్యవసాయం: వ్యవసాయ ఉత్పాదకతను పెంచడం ద్వారా ఆహార భద్రతను కల్పించటం, ఆధునిక వ్యవసాయ పద్ధతుల వినియోగం, భూసార పరీక్షలు/ కార్డులు పంపిణీ, సబ్సిడీ విత్తనాలు, ఎరువులు మరియు భీమా సౌకర్యాలపై అవగాహన, పంట మార్పిడి మరియు సేంద్రియ వ్యవసాయాన్ని ప్రోత్సహించటం.

ఆర్థికపరమైన అంశాలు	ఆర్థికేతర అంశాలు
<ul style="list-style-type: none"> ● నూర్పిడి కళ్ళాల ఏర్పాటు ● మినీ స్టోరేజ్ గోడౌన్స్ నిర్మాణం (అవసరమైన చోట వీలైన మేరకు మాత్రమే) ● రైతుల ఇండ్ల వద్ద ఎరువు గుంతల ఏర్పాటు ● MGNREGA క్రింద గ్రామ పంచాయతీ చేపట్టదగిన పనులు ● భూసార పరీక్షలు ● రైతు సదస్సుల ఏర్పాటు ● అగ్రి క్లినిక్స్ ఏర్పాటు 	<ul style="list-style-type: none"> ● భూసార కార్డుల పంపిణీ ● భూసార పరీక్షలు ● సబ్సిడీ విత్తనాలు/ ఎరువుల సరఫరా ● ఎరువు గుంతల వినియోగం ● భీమా సౌకర్యాలు ● సరైన లబ్ధిదారుల ఎంపిక ● నీటి సంరక్షణ పద్ధతులు ● ఆధునిక వ్యవసాయ పద్ధతులు/ యంత్రాలు ● సేంద్రియ వ్యవసాయం

	<ul style="list-style-type: none"> ● తక్కువ నీటితో పంటలు పండించడం ● విత్తన శుద్ధి ● ఎరువులు, పురుగు మందుల నాణ్యత ● వ్యవసాయ అనుబంధ రంగాలు ● వ్యవసాయ పథకాలపై అవగాహన
--	--

4. **పశు సంవర్ధన:** ఇది వ్యవసాయానికి అనుబంధమైన రంగం, ఖచ్చితంగా ఆదాయానిచ్చే పరిశ్రమ. ప్రతి గ్రామంలో పశువులే జీవనాధారంగా జీవించే కుటుంబాలు చాలా ఉంటాయి. అందువల్ల ఈ రంగానికి సంబంధించిన అంశాలను పరిగణనలోకి తీసుకోవలసిన అవసరం ఉంది.

ఆర్థికపరమైన అంశాలు	ఆర్థికేతర అంశాలు
<ul style="list-style-type: none"> ● పశు ఆరోగ్య కేంద్రం నిర్మాణం/ అభివృద్ధి ● నీరు/ విద్యుత్/ మరుగుదొడ్ల సౌకర్యం ● ట్రేవిస్/ షెడ్స్/ నీటి తొట్ల నిర్మాణం ● మందులు/ సిబ్బంది / గోపాల మిత్ర ● పశుగ్రాసం పెంపకం 	<ul style="list-style-type: none"> ● వ్యాధులపై అవగాహన/ టీకాలు ● మేలురకపు పశు సంతతి అభివృద్ధి ● పాల దిగుబడి ● పాడి పశువుల పెంపకాన్ని ప్రోత్సహించుట ● పశుగ్రాసం పెంపకంపై అవగాహన

5. **సంక్షేమం:** గ్రామంలోని మహిళలు ముఖ్యంగా ఒంటరి వారు, అనాథలు, వృద్ధులు, వికలాంగుల సంక్షేమం కూడా గ్రామ పంచాయతీ నిర్వహించవలసిన విధులలో ఒకటి.

ఆర్థికపరమైన అంశాలు	ఆర్థికేతర అంశాలు
<ul style="list-style-type: none"> ● మహిళా ప్రజా ప్రతినిధులకు రెస్ట్రెండ్ కం టాయిలెట్ సౌకర్యం ● అంగన్ వాడీ భవనాల నిర్మాణం/ అభివృద్ధి ● అంగన్ వాడీ భవనాలలో నీరు/ విద్యుత్/ మరుగుదొడ్ల సౌకర్యం ● అంగన్ వాడీ కేంద్రాలలో ఆటవస్తువులు ● అంగన్ వాడీ భవనాలలో కనీసపు సౌకర్యాలు (కుర్చీలు, ఆట సామగ్రి, నాప్ కిస్స్, చాపలు, మొదలగునవి) ● SHG భవనాలు ● అనాథలకు, అభాగ్యులకు ఆసరా 	<ul style="list-style-type: none"> ● వివిధ పథకాల క్రింద లబ్ధిదారుల ఎంపిక ● మానవుల అక్రమ రవాణా అరికట్టడం ● సాంఘిక దురాచారాలు నిర్మూలన ● మహిళా సంబంధిత చట్టాలపై అవగాహన ● SC/ST చట్టాలు ● SHG సభ్యులను గ్రామ పంచాయతీ కార్యకలాపాలలో భాగస్వాములను చేయటం ● అంగన్ వాడీల ద్వారా అందించే సేవలు ● స్వచ్ఛంద సేవా సంస్థల సహకారంతో శవ యాత్రకు వాహన సౌకర్యం (అవసరమైన చోట మాత్రమే)

- దిక్కులేని వృద్ధులకు వసతి మరియు ఇతర సౌకర్యాలు
- అనాధ శవ దహన/ఖనన సంస్థారాలు
- SHG మరియు స్వచ్ఛంద సేవా సంస్థల సహకారంతో శానిటరీ నాప్ కిన్స్ యూనిట్ల ఏర్పాటు (అవకాశం ఉన్న చోట)

- కిశోర బాలబాలికలకు జీవన, జీవనోపాధి నైపుణ్యాలు

6. నీరు - చెట్టు: సహజ వనరుల సంరక్షణలో భాగంగా ప్రతి గ్రామంలోనూ నీటి వనరులను సంరక్షించడం మరియు మొక్కలు, చెట్ల పెంపకాన్ని చేపట్టవలసిన బాధ్యత గ్రామ పంచాయతీలదే. అందుకు రాష్ట్ర ప్రభుత్వం ప్రతిష్ఠాత్మకంగా చేపడుతున్న నీరు చెట్టు కార్యక్రమాన్ని కూడా గ్రామ అభివృద్ధి ప్రణాళికలో చేర్చాలి.

ఆర్థికపరమైన అంశాలు	ఆర్థికేతర అంశాలు
<ul style="list-style-type: none"> ● గ్రామపంచాయతీ పరిధిలోని పోరంబోకు భూములు/ రోడ్డు మార్జిన్లు/ పంచాయతీ స్థలాలు/ ప్రభుత్వ సంతలు/ చెరువు గట్లు మరియు ఇండ్లు మొదలైన ప్రాంతాలలో మొక్కలు/ చెట్ల పెంపకం చేపట్టడం, వాటి సంరక్షణ ● ప్రతి ఇంటిలో ఇంకుడు గుంతల నిర్మాణం ● ప్రతి ప్రభుత్వ కార్యాలయంలో ఇంకుడు గుంతల నిర్మాణం 	<ul style="list-style-type: none"> ● చెట్ల పెంపకంకై ప్రోత్సాహం, చెట్లు, నరికివేత నివారణ ● అవసరం మేరకు వనరుల వినయోగం & వృధా తొలగించుట ● పర్యావరణ పరిరక్షణ ● వాల్టా చట్టంపై అవగాహన ● విచక్షణా రహితంగా బోరుబావుల త్రవ్వకం / ఖనిజాల త్రవ్వకం (ఇసుక మొదలైనవి) నివారణ

ప్రాధాన్యతల గుర్తింపు

స్థితిగతుల విశ్లేషణ ద్వారా రంగాల వారీగా సేకరించిన పై తెల్పిన ఆర్థిక/ ఆర్థికేతర అంశాల సమాచారాన్ని విశ్లేషించుకుని, రంగాల వారీగా అవసరాలను గుర్తించిన తర్వాత ఆదాయ వనరుల లభ్యత మరియు అవసరం యొక్క తీవ్రతను బట్టి ప్రణాళికలో చేర్చదలుచుకున్న పనులను, ఆర్థికేతర అంశాలతో సహా ప్రాధాన్యీకరించుకోవాలి.

- ఆయా శాఖాధికారుల సాంకేతిక సహాయంతో ఒక్కో అంశాన్ని బేరీజు వేసుకుని, చేయడానికి అవకాశమున్న పనులను వార్షిక ప్రణాళికలో పొందుపరచుకోవాలి.
- చట్టం నియమ నిబంధనలకు లోబడి వార్షిక ప్రణాళికలో పొందుపరచిన పనులన్నింటికీ అయ్యే వ్యయాన్ని విడి విడిగా అంచనాలను తయారు చేయించుకోవాలి.
- వివిధ శాఖల ద్వారా, సంస్థల ద్వారా సమకూరగల వనరులను చక్కని సహకార సమన్వయంతో పంచాయతీకి అందుబాటులోకి తెచ్చుకోవాలి.

గమనిక: గ్రామ పంచాయతీ అభివృద్ధి ప్రణాళిక ప్రకారం ఆయా రంగాల వారీగా చేపట్టవలసిన పనులను నమోదు చేయుటకు PRIM లోని యాన్యువల్ యాక్షన్ ప్లాన్ నందు ఉన్న ప్రోఫోర్మాలలోని ఫారం 2, 5a, 5b లను యథాతథంగా వాడుకోవాలి.

విజనింగ్:

గుర్తించిన అంశాలపై గ్రామ సభ/ గ్రామ పంచాయతీ విస్తృతంగా చర్చించి ఒక విశాలమైన విజన్ ను తయారు చేసుకోవాలి. కీలకమైన అంశాలను ప్రాధాన్యత ప్రాతిపదికన నిర్ణయించి వాటికి అనుగుణంగా పని చేయడానికి తగిన ప్రణాళికలను రూపొందించుకోవాలి. విజన్ ను నిర్ణయించుకునేటప్పుడు దిగువ తెల్పిన అంశాలను సూచనాత్మకంగా భావించవచ్చు.

- ఉదాహరణలు:**
- బహిరంగ మల విసర్జన రహిత గ్రామ పంచాయతీ
 - 100% అంతర్గత మురుగు నీటి వ్యవస్థ ఏర్పాటు
 - 100% ఘన వ్యర్థ నిర్వహణ గ్రామ పంచాయతీ
 - గ్రామ పంచాయతీలోని అన్ని ఆవాసాలు రోడ్డు సౌకర్యాన్ని కలిగి ఉండటం
 - 100% LED వ్యవస్థ కల్పన
 - గ్రామ పంచాయతీలోని అన్ని కుటుంబాలకూ రక్షిత త్రాగు నీటి సరఫరా
 - 100% పౌర సేవలు ఆన్ లైన్ ద్వారా అందించు గ్రామ పంచాయతీ
 - 0-6 సంవత్సరాల పిల్లలు 100% అంగన్ వాడీలలో నమోదు
 - 6-14 సంవత్సరాల పిల్లలు 100% పాఠశాలలలో నమోదు
 - గ్రామ పంచాయతీలోని తల్లులు, పిల్లలకు 100% వ్యాధి నిరోధక టీకాలు వేయించడం
 - బాల కార్మికుల రహిత గ్రామ పంచాయతీ
 - అక్రమ మానవ రవాణా రహిత గ్రామ పంచాయతీ
 - పౌష్టికాహార లోప రహిత గ్రామ పంచాయతీ
 - మాతా, శిశు మరణాలు లేని గ్రామ పంచాయతీ
 - పూర్తి సామాజిక భద్రత సహిత గ్రామ పంచాయతీ
 - అందరికీ పక్కా ఇళ్ళు
 - పచ్చని, పరిశుభ్రమైన గ్రామం

వివిధ శాఖలు / సంస్థలతో సమన్వయం

గ్రామ పంచాయతీ అభివృద్ధి ప్రణాళికలోని ప్రధాన అంశాలకు సంబంధించిన పనులను ప్రణాళికలో చేర్చి తద్వారా ఆయా పనులను చేపట్టుటకు వివిధ శాఖల మధ్య చక్కని సహకారము, సమన్వయము చాలా అవసరం. అప్పుడే ప్రణాళిక తయారీలో మానవ వనరుల శక్తి సామర్థ్యాలతో పాటు, అందుబాటులో ఉన్న నిధులను కూడా వినియోగించుకునే అవకాశం ఏర్పడుతుంది.

గ్రామ పంచాయతీ అభివృద్ధి ప్రణాళిక అమలుకు గాను వివిధ శాఖల నుండి, దాతల నుండి సమకూరిన నిధులను గ్రామ పంచాయతీ ఒక ప్రత్యేక బ్యాంకు ఖాతాను తెరచి (గ్రామ పంచాయతీ సర్పంచ్ మరియు పంచాయతీ కార్యదర్శిలు సంయుక్తంగా) నిర్వహించాలి. అదేవిధంగా రికార్డును కూడా నిర్వహించాలి.

ఇందుకు మండల ప్రజా పరిషత్ ప్రధాన బాధ్యత తీసుకుని, చొరవతో అన్ని శాఖలను సమన్వయం చేయడమే కాకుండా, అవసరాల తీవ్రత మేరకు ఆయా గ్రామ పంచాయతీలకు ప్రణాళికల ఆధారంగా మండల ప్రజా పరిషత్ సాధారణ నిధుల నుండి (10%) నిధులను కేటాయించడం ద్వారా గ్రామ పంచాయతీల అభివృద్ధికి బాసటగా నిలవాలి.

ప్రణాళికల మదింపు/అంచనా మరియు ఆమోదంకై గ్రామ సభ

ప్రజల భాగస్వామ్యంతో తయారు చేసిన గ్రామపంచాయతీ అభివృద్ధి ప్రణాళిక ముసాయిదా పై ఆమోదం నిమిత్తం గ్రామ సభను ఏర్పాటుచేయాలి.

- గ్రామ సభలో అభివృద్ధి ప్రణాళికను అంశాలవారీగా కూలంకుషంగా చర్చించాలి
- గ్రామ సభలో ప్రజలు చేసిన సూచనలు, ఇచ్చిన సలహాలను స్వాగతించడమే కాక, వాటిని కూలంకషంగా పరిశీలించాలి.
- ఆమోదయోగ్యమైన సూచనలను పరిగణనలోనికి తీసుకొని, తుది ప్రణాళికను రూపొందించాలి.
- తుది రూపు దాల్చిన ప్రణాళికపై ఆమోదం కొరకు గ్రామ సభలో వోటింగు ద్వారా ఆమోదం పొందాలి.
- గ్రామ సభ ఆమోదించిన ప్రణాళికను గ్రామ పంచాయతీ ఆమోదించి మండల ప్రజా పరిషత్ కు పంపించాలి.
- మండల స్థాయిలోని ప్రణాళిక తయారీ మరియు సాంకేతిక సలహా కమిటీ గ్రామపంచాయతీ అభివృద్ధి ప్రణాళికలను పరిశీలించి, క్రోడీకరించడం ద్వారా ముఖ్యమైన ప్రాజెక్టులను చేపడుతుంది.
- తదుపరి గ్రామ పంచాయతీ అభివృద్ధి ప్రణాళికను సంబంధిత వెబ్ సైట్ నందు అప్ లోడ్ చేయాలి.



ప్రణాళిక అమలు

గ్రామ పంచాయతీ అభివృద్ధి ప్రణాళిక ఆమోదం పొందిన తరువాత గ్రామ పంచాయతీ ప్రణాళిక అమలును చేపట్టాలి. అందుకు క్రింది అంశాలను సరి చూసుకోవాలి:

- సంబంధిత అధికారుల నుండి పరిపాలనా ఆమోదం (అడ్మినిస్ట్రేటివ్ శాంక్షన్)
- సంబంధిత అధికారుల నుండి సాంకేతిక ఆమోదం (టెక్నికల్ శాంక్షన్)
- టెండర్ల ప్రకటన/స్వీకరణ/ఆమోదం
- పని ప్రారంభ ఉత్తర్వులు జారీ
- ఎవరికి పనిని కేటాయించారో వారి ద్వారా పనులు ప్రారంభింప చేయటం.
- జరుగుతున్న పనులపై గ్రామ పంచాయతీ నిరంతర పర్యవేక్షణ
- నిర్దేశిత సమయానికి పనులను పూర్తి చేయడం.
- పద్ధతి ప్రకారం పూర్తయిన పనులకు సంబంధించి చెల్లింపులు చేయడం.

సమీక్ష మరియు మూల్యాంకనం

గ్రామ పంచాయతీ అభివృద్ధి ప్రణాళికలో భాగంగా నిర్ణయించిన పనులు జరుగుతున్నదీ, లేనిదీ, జరుగుతున్న పనుల నాణ్యత, పనులకు సంబంధించిన చెల్లింపులు, మొదలగు అన్ని విషయాలపై ప్రజల భాగస్వామ్యంతో

- నెలవారీ, త్రైమాసిక, అర్థ సంవత్సర, సాంవత్సరిక సమీక్షలు నిర్వహించాలి.
- సమీక్షలలో దృష్టికి వచ్చిన లోటుపాట్లను అధిగమించేందుకు చర్యలు చేపట్టాలి.
- ఎప్పటికప్పుడు పనులను మూల్యాంకనం చేయాలి.
- సామాజిక తనిఖీలను నిర్వహింప చేయాలి.

7. 2017 GDP - ప్రధాన అంశాలు

ఆంధ్రప్రదేశ్ రాష్ట్ర ప్రభుత్వం ఇటీవల కాలంలో తక్కువ వ్యయం మరియు ప్రజల భాగస్వామ్యంతో ఎక్కువ ఫలితాలనిచ్చే కార్యక్రమాలను అన్ని గ్రామ పంచాయతీలలో అమలు చేయటం ద్వారా గ్రామ పంచాయతీలను ఆర్థికంగా బలోపేతం చేయటం ద్వారా, వాటి అభివృద్ధికి, తద్వారా రాష్ట్ర అభివృద్ధికి శ్రీకారం చుట్టింది. అటువంటి కార్యక్రమాలలో దిగువ తెలిపిన అంశాలపై ప్రత్యేకంగా దృష్టి సారించవలసి ఉంది.

- పారిశుధ్యం (స్వచ్ఛభారత్ మిషన్)
 - బహిరంగ మలవిసర్జన నిర్మూలన
 - వ్యక్తిగత / సామూహిక మరుగుదొడ్ల నిర్మాణం మరియు వినియోగం
 - ఘన వ్యర్థ పదార్థాల నిర్వహణ
 - భూగర్భ మురుగునీటి కాలువల నిర్మాణం
- సి. సి. రోడ్ల నిర్మాణం
- రక్షిత త్రాగునీటి సరఫరా
- LED వీధి దీపాల వ్యవస్థ ఏర్పాటు
- డిజిటల్ పంచాయతి
- మానవాభివృద్ధి అంశాలు (ఆరోగ్యం, విద్య, సంక్షేమం, వ్యవసాయం & పశుపోషణ)

గమనిక:

పై తెల్పిన అంశాలలో బహిరంగ మలవిసర్జన నిర్మూలన, వ్యక్తిగత / సామూహిక మరుగుదొడ్ల నిర్మాణం, సి.సి.రోడ్ల నిర్మాణం, రక్షిత త్రాగునీటి సరఫరా మరియు మానవాభివృద్ధి అంశాల గురించి చాప్టర్ నెం. 5లో తెలియజేయడం జరిగింది. అంతేకాకుండా సి.సి. రోడ్ల నిర్మాణం మరియు రక్షిత త్రాగు నీటి సరఫరా పథకాల నిర్వహణ గురించి గత సంవత్సరం “గ్రామ పంచాయతీ అభివృద్ధి ప్రణాళిక” - 2016 కరదీపికలో వివరంగా తెలుసుకోవడం జరిగింది. కాబట్టి మిగతా విషయాలను ఈ చాప్టర్లో క్లుణ్ణంగా వివరించడం జరిగింది.

1. బహిరంగ ప్రదేశాలలో మల, మూత్ర విసర్జన అలవాటు నుంచి ప్రజలను బయటకు తీసుకు రావడం ద్వారా మానవ మల ముత్రాదులను సరిగా నిర్వహించడం.
2. మెరుగైన ఘన, ద్రవ వ్యర్థ పదార్థాల నిర్వహణ
3. సంస్థాగత పారిశుధ్యం మరియు వ్యక్తిగత పరిశుభ్రత అంశాలు.

ఘన వ్యర్థాల నిర్వహణ:

గ్రామ పంచాయతీ స్థాయిలో చెత్త నిర్వహణకు క్రింది వ్యూహాలు అనుసరించాలి.

I. “5-ఆర్ ల వ్యూహం”

1. **రెప్యూజ్ (తిరస్కరించుట):** అవసరం లేని / పర్యావరణానికి హాని కలిగించే వస్తువులను/ సేవలను వీలైనంతవరకు వద్దని తిరస్కరించడం.



2. **రెడ్యూస్ (తగ్గింపు):** గృహ స్థాయిలో చెత్త పూర్తిగా మనుషులు చేసే పనుల వల్ల ఏర్పడుతుంది కనుక చెత్తను తగ్గించడం కూడా వారి చేతుల్లో పనే. కాబట్టి అవసరమైన మేరకు వస్తువులను/ సేవలను వినియోగించుకోవడం/ తయారు చేయడం/ కొనుగోలు చేయడం అనే అంశాలపై ప్రజలకు అవగాహన కల్పించాలి.

3. **రీయూజ్ (తిరిగి వినియోగించడం):** రోజువారీ జీవితంలో కొన్ని వస్తువులను మరల మరల వినియోగించుకునే అవకాశం ఉంటుంది. అలాంటి వస్తువులను చెత్తలో పడవేయకుండా

వాటిని స్వయంగా గానీ లేదా వేరొకరు గానీ మరల వినియోగించుకునే దిశగా ప్రజలను చైతన్యపరచాలి.

4. **రీసైక్లింగ్ (తిరిగి ఉత్పత్తి చేయుట):** కొన్ని వస్తువులకు చిన్న చిన్న మార్పులు, చేర్పుల ద్వారా మరియు కొన్ని ప్రక్రియల ద్వారా మరో వినూత్న వస్తువులుగా తయారుచేయవచ్చు. ఈ విధంగా తయారయ్యే వస్తువులలో గృహ స్థాయిలో చేయగలిగినవి కొన్ని, పరిశ్రమలలో చేయదగినవి కొన్ని ఉంటాయి.

ఉదా: పేపర్ల నుండి అట్టపెట్టల తయారీ, పాత దుస్తులతో డోర్ మాట్లు.

5. **వనరులు (రిసోర్సెస్):** పై తెల్పిన నాలుగు విధాలలో ఏ విధంగానూ ఉపయోగపడని వస్తువులను ఆర్థిక లేదా శక్తి వనరులుగా ఉపయోగించవచ్చు.

II. గృహ స్థాయిలో చెత్తను వేరుచేసి భద్ర పరచడం:

ప్రతి ఇంట్లో తడి, పొడి చెత్తను వేర్వేరుగా నిర్వహించడానికి 2 చెత్త డబ్బాలను ఉపయోగించాలి. పొడి చెత్త డబ్బాలో ప్లాస్టిక్ కవర్లు/ కాగితాలు/డబ్బాలు/ గాజు వస్తువులు/ పాత బట్టలు/ఇనుప వస్తువులు/ మొదలైనవి వేసేలా చూడాలి. తడి చెత్త డబ్బాలో మిగిలిపోయిన ఆహార పదార్థాలు/ కూరగాయలు, పండ్ల తొక్కలు/ పొడైన కూరగాయలు, పళ్ళు/ఎండిన ఆకులు, పూలు మొదలైనవి వేసేలా చూడాలి.

ముఖ్యంగా పశువులు ఉన్న కుటుంబాలలో పశువుల పేడ, వ్యర్థ పశుగ్రాసం మొదలైన వాటిని ఆయా కుటుంబాలే నిర్వహించుకునేలా వ్యక్తిగత ఎరువుగుంతలు / NADEP కంపోస్టు పిట్లను జాతీయ గ్రామీణ ఉపాధి హామీ పథకం క్రింద నిర్మించుకునేలా ప్రోత్సహించాలి. ఇలా నిర్వహించని కుటుంబాల నుండి ఉత్పన్నమయ్యే వ్యర్థాలను, రోడ్లపై గల పశువుల పేడను గ్రామ పంచాయతీ సేకరించి, సంపద తయారీ కేంద్రాలకు తరలించాలి.

III. వేరు చేసిన చెత్తను ప్రతి రోజు సేకరించడం:

రోజూ ఇండ్ల నుండి మరియు వీధుల నుండి చెత్తను సేకరించటానికి గ్రామ పంచాయతీ ఆర్థిక వనరుల లభ్యతను బట్టి “ట్రైసైకిల్స్” లేదా ట్రాక్టర్ వంటి వాహనాలను ఏర్పాటు చేసుకోవాలి. అలాగే సుమారు 200 కుటుంబాలకు ఒక వేతనదారు/ కూలీని ఏర్పాటు చేసుకోవాలి. గృహ స్థాయిలోనే చెత్తను వేరు చేయడంపై ప్రజలకు అవగాహన కల్పించి తద్వారా ఇంటింటి నుండి మరియు గ్రామ స్థాయిలో సేకరించిన చెత్తను ఆర్థిక వనరులుగా (వర్మీ కంపోస్ట్ వగైరా) మార్చుకునేందుకు సంపద తయారీ కేంద్రాలకు తరలించాలి.

IV. సేకరించిన చెత్తను సంపద తయారీ కేంద్రానికి తరలించడం, కంపోస్ట్ తయారు చేయడం మరియు చెత్తనుండి సంపద సృష్టించడం:

సేకరించిన చెత్తను ఆదాయ వనరులుగా మార్చుకునే అనగా వర్మీ కంపోస్ట్ తయారీ, అమ్మకం మరియు పొడి చెత్త నిల్వ అమ్మకం చేసే కేంద్రాలు ఇవి. ఈ సంపద తయారీ కేంద్రం లో క్రింది ముఖ్యమైన అంశాల గురించి తెలుసుకోవాలి.

1. సంపద తయారీ కేంద్రం షెడ్డు నిర్మాణం.

గ్రామ జనాభాను బట్టి సరిపడా స్థలాన్ని సేకరించి, MGNREGS క్రింద షెడ్డు నిర్మాణాన్ని చేపట్టాలి. తుఫాను బాధిత ప్రాంతాలు / స్మశానం చుట్టు ప్రక్కల ప్రాంతాలలో కేంద్రం నిర్మించ తలచుకున్నట్లయితే షెడ్డు పైకప్పును జి.ఐ పీట్ రూఫ్ తో నిర్మించాలి. సాధారణ పరిస్థితులలో గడ్డి లేదా తాటియాకు కప్పును ఏర్పాటు చేయవచ్చు. ఈ కేంద్రానికి అవసరమైన నీటి వసతి, మరుగుదొడ్డి మరియు విద్యుత్ సౌకర్యాన్ని గ్రామ పంచాయతీ ఏర్పాటు చేయాలి.



షెడ్డు నందలి ముఖ్య సదుపాయాలు :

స్టోర్ రూమ్/ విద్యుత్ సౌకర్యం

మరుగుదొడ్డి/ నీటి సౌకర్యం



కంపోస్ట్ తయారీ తొట్టెలు



షెడ్యూర్

పనిముట్లు



ఇన్వెస్టర్

ట్రై సైకిల్ & క్లీన్ అంబాసిడర్



ప్యాకింగ్ & వేయింగ్ మెషిన్



NADEP పిట్లు



రోడ్లు, పెన్సింగ్ ఏర్పాట్లు



గార్డెన్ పెంపకం



సి.సి రోడ్డు కం భూగర్భమురుగునీటి కాలువల నిర్మాణం

పారిశుధ్యంలో ఘన వ్యర్థాల నిర్వహణ ఎంత ముఖ్యమో, ద్రవ వ్యర్థాల నిర్వహణ కూడా అంతే ముఖ్యం. ద్రవ వ్యర్థాలను సక్రమంగా నిర్వహించకపోతే దోమలు ఎక్కువగా పెరగటానికి అవకాశం ఉంటుంది. తద్వారా వ్యాధులు ప్రబల అవకాశం కూడా ఎక్కువే! ద్రవ వ్యర్థాల నిర్వహణకు గ్రామ పంచాయతీలు మురుగు కాలువలు ఏర్పాటు చేయడం పరిపాటి. దీని వలన పూర్తిగా సమస్య పరిష్కారం కావడం లేదు. అందువల్ల ప్రతి గ్రామ పంచాయతీలో అంతర్గత మురుగునీటి పారుదల వ్యవస్థ ఏర్పాటుకు ప్రస్తుత ప్రణాళికలో ప్రథమ ప్రాధాన్యత ఇవ్వాలి.

అంతర్గత మురుగునీటి పారుదల వ్యవస్థ ఏర్పాటుకు ఒక రన్నింగ్ కిలోమీటర్ కు సరాసరి రు. 18 నుండి 21 లక్షల వరకు ఖర్చు అవుతుంది. ఈ వ్యవస్థ సమర్థవంతంగా పనిచేయుటకు, అనుకున్న పలితాలను పొందేందుకు గ్రామములోని పల్లపు ప్రాంతంనుండి అండర్ గ్రౌండ్ డ్రైనేజ్ ఏర్పాటును ప్రారంభించాలి. ఈ క్రమంలో ప్రతి 10 మీటర్లకు TBM ఆధారముగా భూమట్టం కొలతలను తీసుకోవాలి. ప్రస్తుత ప్రతిపాదిత భూగర్భమురుగు నీటి వ్యవస్థ అవుట్ లెట్ యొక్క మట్టాన్ని ప్రతి 400 మీటర్లకు 1 లేదా 500 మీటర్లకు 1 పరిధి అనుసరించి ఏటవాలును నిర్ణయించాలి. ప్రస్తుతము ఈ వ్యవస్థ పశ్చిమ గోదావరి జిల్లా లోని వేలివెన్ను మరియు చినఅమిరం గ్రామ పంచాయతీలలో నెలకొల్పబడి ఉన్నది.

2017-18 ఆర్థిక సంవత్సరంలో ఈ వ్యవస్థ ఏర్పాటు నిమిత్తం

- 5000 పైబడి జనాభా కలిగిన గ్రామ పంచాయతీల యందు పూర్తి స్థాయిలో భూగర్భ మురుగు నీటి వ్యవస్థ ఏర్పాటు చేయాలి. ఈ వ్యవస్థ ఏర్పాటుకు అవసరమగు నిధులు ఈ క్రింది విధముగా సమకూర్చుకోవలసి ఉంటుంది.
 - 30 శాతం గ్రామ పంచాయతీ 14 వ ఆర్థిక సంఘము నిధులు
 - 10 శాతం NREGS వేతన భాగము
 - 50 శాతం NREGS మెటీరియల్ భాగము
 - 10 శాతం ప్రత్యేక అభివృద్ధి పథకము (SDP)
- 5000 లోపు జనాభా కలిగిన గ్రామ పంచాయతీలు పాక్షికముగా భూగర్భ మురుగు నీటి వ్యవస్థను ఏర్పాటు చేసుకోవాలి. అందుకు కావలసిన నిధులను 50 శాతం 14 వ ఆర్థిక సంఘము నిధుల నుండి మరియు 50 శాతం NREGS నిధులనుండి సమకూర్చుకోవాలి.

గమనిక: ఇప్పటికే సిమెంట్ రోడ్లు వేసిన గ్రామ పంచాయతీలలో ఆ సిమెంట్ రోడ్లకు ఒక వైపు మాత్రమే భూగర్భ మురుగు నీటి వ్యవస్థను ఏర్పాటు చేసుకోవాలి. సిమెంట్ రోడ్లు వేయని గ్రామ వీధులలో భూగర్భ మురుగు నీటి వ్యవస్థను రోడ్డు మధ్యలో ఏర్పాటు చేసుకోవాలి.

భూగర్భ మురుగు నీటి వ్యవస్థ నిర్మాణానికి సాధారణ మురుగు నీటి వ్యవస్థ (300mm) నిర్మాణాలకు గల ధరల వ్యత్యాసం

వ.సం.	పైపు లైను రకం	పైపు/ వెంట్ డయా mmలలో	రన్నింగ్ మీటర్ కు అయ్యే ఖర్చు రూ.లలో
1.	RCC పైపు డ్రైన్	300 mm	1600
2.	సి. సి. డ్రైన్	300 mm	2400

RCC డ్రైన్/సి.సి. డ్రైన్ ధరలలో గల వ్యత్యాసం

వ.సం.	పైపు లైను రకం	పైపు/ వెంట్ డయా mm లలో	రన్నింగ్ మీటర్ కు అయ్యే ఖర్చు రూ. లలో	రిమార్కులు
1.	RCC పైపు డ్రైన్	225 mm	1400	225 mm dia NP2 class S.S. pipes
2.	సి. సి. డ్రైన్	225 mm	2250	225 mm vent proposed

భూ గర్భమురుగు నీటి వ్యవస్థతో ఉపయోగాలు:

- రోడ్డు మధ్యలో అన్ని ఇండ్లను కలిపే విధంగా సాగే ఈ నిర్మాణం తక్కువ ఖర్చుతో కూడుకున్నది. అదే సాధారణ మురుగు నీటి వ్యవస్థ అయితే రోడ్డుకు రెండు వైపులా నిర్మించాలి. ఉదా: భూగర్భమురుగునీటి వ్యవస్థ నిర్మాణానికి రన్నింగ్ మీటర్ కు రు. 2400/- లు ఖర్చు అయితే సాధారణ మురుగు నీటి వ్యవస్థను రోడ్డుకి రు. 3200/- లు అవుతుంది.
- భూగర్భమురుగునీటి వ్యవస్థ భూమి లోపల ఉండటం, చాంబర్ లను మూతలతో మూసివేయడం వల్ల దోమలు పుట్టవు. అందువల్ల ప్రజల ఆరోగ్యానికి ఎటువంటి హాని కలుగదు. దానితో గ్రామ ప్రజల యొక్క ఆర్థిక వ్యవస్థ కూడా శక్తివంతమౌతుంది.
- గ్రామంలోని పరిసరాలన్నీ శుభ్రంగా కనిపిస్తాయి.
- గ్రామ పంచాయతీకి పారిశుద్ధ్య నిర్వహణ సులభం అవుతుంది.
- ఈ వ్యవస్థ నిర్వహణకు అతి తక్కువ ఖర్చు అవుతుంది.
- ఈ మురుగు నీటి వ్యవస్థను శుభ్ర పరచటానికి అతి తక్కువ పారిశుద్ధ్య సిబ్బంది సరిపోతారు.
- అందువల్ల మిగిలిన సిబ్బందిని ఇతర పారిశుద్ధ్య పనులకు వినియోగించవచ్చు.
- రోడ్లు శుభ్రంగా ఉండటం వల్ల ప్రజలకు కూడా తమ పరిసరాలను శుభ్రంగా ఉంచుకోవాలనే ఆకాంక్ష పెరుగుతుంది. తద్వారా గ్రామాలు స్వచ్ఛ గ్రామాలుగా కనిపిస్తాయి.
- స్థూలంగా చెప్పాలంటే ఈ వ్యవస్థ నిర్మాణం వల్ల ద్రవ వ్యర్థ నిర్వహణకు గ్రామ పంచాయతీ చేసే ఖర్చు తగ్గిపోయి గ్రామ పంచాయతీ కూడా ఆర్థికంగా బలోపేతం అవుతుంది. దానితో గ్రామ పంచాయతీ ఇతర అభివృద్ధి కార్యక్రమాలపై దృష్టి సారించేందుకు వీలు చిక్కుతుంది.

భూగర్భమురుగు నీటి వ్యవస్థను నిర్మించేటప్పుడు తీసుకోవలసిన జాగ్రత్తలు:

- భూగర్భమురుగు నీటి వ్యవస్థ నిర్మాణం ప్రారంభించేముందే, అప్పటికే ఉన్న భూ స్థాయిలను తెలుసుకోవటానికి వీలుగా, పని చేపడుతున్న ప్రాంతంలోని అన్ని వీధులను, ప్రాంతాలను, ఉన్న సౌకర్యాలను అన్నింటినీ సర్వే చేయించాలి.

- పైపులను సరఫరా చేసేటప్పుడు కావలసిన డయా మరియు వాలు ఉన్నదీ లేనిదీ సరి చూసుకోవాలి, తగిన జాగ్రత్తలు తీసుకోవాలి.
- ఎక్కువ రవాణా రద్దీ ఉన్న ప్రాంతాలలో ఈ వ్యవస్థను నిర్మించేటప్పుడు RCC NP3 పైపులను ఉపయోగించాలి.
- ఈ వ్యవస్థ నిర్మాణం జరిపేటప్పుడు పైపుల అమరికలో మార్పు వచ్చిన ప్రతి ప్రాంతంలోనూ, అదేవిధంగా రోడ్డు క్రాసింగుల్లోనూ తప్పక చాంబర్లను నిర్మించాలి.
- ఇది ఒకసారే నిర్మించబడే వ్యవస్థ కాబట్టి నిర్మాణం జరిగే ప్రాంతంలోని ఖాళీ స్థలాలలోనూ, లే అవుట్ ప్రాంతాలలోనూ చాంబర్ల నిర్మాణం జరిగేటట్లు చూసుకోవాలి.
- చాంబర్ల నిర్మాణం కోసం సమాచారాన్ని తయారు చేసేటప్పుడు SSR ప్రకారం విభిన్న సమాచారాన్ని పరిగణనలోకి తీసుకోవడమే కాకుండా కందకాలను త్రవ్వడానికి, చాంబర్ల కటింగ్ కు 75% అదనపు సమాచారాన్ని స్వీకరించాలి.

పశ్చిమ గోదావరి జిల్లా వేలివెన్ను మరియు చిన్న అమిరం గ్రామ పంచాయతీలలో భూ గర్భమురుగు నీటి వ్యవస్థ నమూనా:



భూ గర్భమురుగు నీటి వ్యవస్థ చేపట్ట వలసిన వీధి

మార్కింగ్ (రోడ్డుకిరువైపులా గల ఇళ్ళ నుండి)



మార్కింగ్ ప్రకారం పైపుల గుర్తింపు



చాంబర్స్ లో ఇసుకను నింపుట, నీటితో తడుపుట మరియు దిమిస చేయుట



మద్దతు గోడలు 1:6 నిష్పత్తి తో నిర్మించుట



లెవల్ ప్రకారం పైపులు అమర్చుట



ఏటవాలుగా గోతుల త్రవ్వకం



కాంక్రీటు మిశ్రమం వేయుట (1:4:8)



ఇటుకలతో చాంబర్ల కట్టుబడి



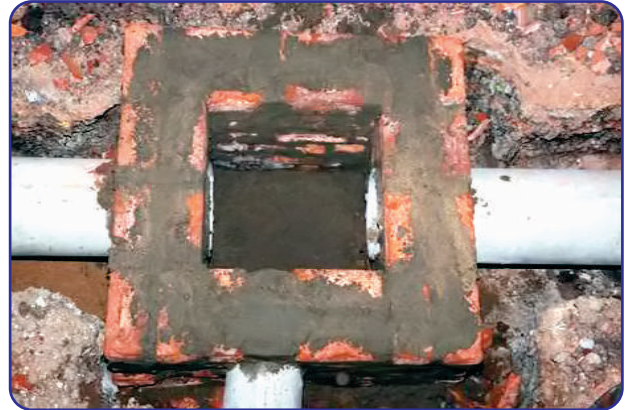
సిమెంటు మిశ్రమంతో పైపులను అతికించుట



కనీసం 1/2-3/4 లోతు వరకు పైపు లైనును ఇసుక తో పూడ్చటం మరియు మిగిలిన లోతును మట్టితో లేదా గ్రావెల్ తో పూడ్చి దిమిస చేసి నీటితో తడపాలి.



భూగర్భమురుగునీటి వ్యవస్థలో ఇండ్లనుండి మురుగు నీరు వచ్చే పైపులైన్లను నిర్మించేటప్పుడు (RCC 150mm Dia) చెత్త పైపులలోకి రానివిధంగా ఇన్ లెట్ల వద్ద సురక్షితమైన పద్ధతులను పాటించాలి. చాంబర్ నేలకు కనీసం 6" అంగుళాల పైన పైపులను అమర్చేటట్టుగా అంటే సిల్టు చాంబర్ లో మిగిలిపోయేలా, మురుగు నీటి ప్రవాహానికి ఎటువంటి అడ్డంకి ఏర్పడకుండా చూసుకోవాలి.



భూగర్భమురుగు నీటి వ్యవస్థ నిర్మాణం మొత్తం పూర్తి అయిన తర్వాత చాంబర్ లపై RCC స్లాబ్ మూతలను వేయాలి.



ఖాళీ ప్రదేశాలు/ లే అవుట్ ప్రాంతాలలో చాంబర్ల నిర్మాణం



సి. సి. రోడ్డు కం భూగర్భమురుగు నీటి పారుదల వ్యవస్థ నిర్మాణం మొత్తం పూర్తి అయిన తర్వాత



LED వీధి దీపాల వ్యవస్థ ఏర్పాటు

గ్రామ పంచాయతీలు నిర్వహించే ముఖ్యమైన విధులలో వీధి దీపాల నిర్వహణ ఒకటి. ప్రస్తుతం వీధి దీపాల నిర్వహణ గ్రామ పంచాయతీలకు అధిక వ్యయ ప్రయాసలతో కూడుకున్న అంశం అయిపోయింది. అంతేకాకుండా ప్రస్తుత వీధి దీపాల వల్ల కరెంటు చార్జీలు కూడా అధిక మొత్తాలలో చెల్లించవలసిన పరిస్థితి. దీనితో గ్రామ పంచాయతీల ఆదాయంలో సింహ భాగం వీధి దీపాలకే కేటాయించవలసి రావడం వల్ల ఇతర ముఖ్యమైన అంశాలపై గ్రామ పంచాయతీలు దృష్టి సారించలేని పరిస్థితి నెలకొంది. గ్రామ పంచాయతీలను ఈ దుస్థితి నుంచి బయట పడవేయడానికి, తద్వారా గ్రామ పంచాయతీలు ఆర్థికంగా నిలదొక్కుకోవడానికీ వీలుగా ప్రభుత్వం ప్రతి గ్రామ పంచాయతీలోనూ LED వీధి దీపాల వ్యవస్థను ఏర్పాటు చేయాలని నిర్ణయించింది.

LED వీధి దీపాల వ్యవస్థ వల్ల ఉపయోగాలు:

- ఈ దీపాలు తక్కువ శక్తిని వినియోగించుకుంటాయి. సున్నితమైన, ప్రకాశవంతమైన కాంతి ప్రసరిస్తుంది.
- మన్నిక ఎక్కువ, జీవిత కాలం కూడా అధికమే
- నిర్వహణ వ్యయం చాలా తక్కువ అవుతుంది.
- CCMS ద్వారా ఆపరేట్ చేయబడుతుంది కాబట్టి సిబ్బంది అవసరం కూడా ఉండదు.
- 10 సంవత్సరముల వరకు నిర్వహణ ఉచితం. ఈ మధ్య కాలంలో ఏమైనా చిన్న చిన్న రిపేర్లు లేదా సామాగ్రి పోయినా వాటిని తిరిగి ఏర్పాటు చేయవలసిన బాధ్యత LED వ్యవస్థను ఏర్పాటు చేసిన సంస్థదే.
- 24 గంటలలో లోటుపాట్లు పునరుద్ధరించబడతాయి
- ఈ వ్యవస్థకు కావలసిన 3 వ లైనును ఏర్పాటు చేయవలసిన బాధ్యత ట్రాన్స్ కో సంస్థదే.



ప్రస్తుత పరిస్థితుల్లో గ్రామ పంచాయతీలు LED వ్యవస్థకు వెంటనే మారినట్లయితే ఆర్థికంగా చేకూరే లబ్ధి ఎలా ఉంటుందో ఈ క్రింది గణాంకాలు తెలియజేస్తాయి.

ఉదాహరణకు ఒక ట్యూబ్ లైట్ (40W) మరియు చోకు (8W) వినియోగం వల్ల రోజుకు 0.54 యూనిట్ల కరెంటు ఖర్చు అవుతుంది. అనుకుంటే, 30 రోజులకు 16.2 యూనిట్ల కరెంటు వాడకం జరుగుతుంది. యూనిట్ కు రు.5.60 పైసలు చొప్పున నెలకు రు.90.72 పైసలు బిల్లు అవుతుంది. అందులో 24 W సామర్థ్యంగల LED వీధి దీపాల వినియోగం వల్ల (ల్యూమినాసిటీ ఎక్కువ కారణంగా) అంతకన్నా ఎక్కువ కాంతిని పొందటమే కాక పై బిల్లు మొత్తంలో సగం మాత్రమే అంటే సుమారు రు.45/-లను మాత్రమే కరెంటు బిల్లుగా చెల్లించవలసి ఉంటుంది. మిగిలిన మొత్తం నుండి 70% అనగా సుమారు రు. 31.50 లను LED వ్యవస్థ ఏర్పాటు చేసిన సంస్థకు నెలవారీ EMI గా చెల్లించాలి. మిగిలిన మొత్తం అంటే సుమారు 30% అనగా రు. 13.50లు గ్రామ పంచాయతీకి ఆదా అవుతుంది. కనుక ఒకసారి LED వ్యవస్థను ఏర్పాటు చేసుకుంటే గ్రామ పంచాయతీలు ఆర్థికంగా చాలా వెసులుబాటును పొందుతాయి.

LED వీధి దీపాల వ్యవస్థను ఏర్పాటు తదుపరి తీసుకోవలసిన జాగ్రత్తలు:

- ఒక వ్యవస్థ నుంచి మరో వ్యవస్థకు మారుతున్న ఈ పరివర్తన కాలంలో ప్రస్తుతం తీసేసిన వీధిదీపాలను LED వ్యవస్థకు మారని పంచాయతీలకు వేలం ద్వారా అమ్మాలి.
- LED వ్యవస్థను ఏర్పాటు చేసుకునే వరకు చెల్లించవలసిన కరెంటు చార్జీలను 14 వ ఆర్థిక సంఘం నిధుల నుండి చెల్లించాలి.
- LED వ్యవస్థ ఏర్పాటు తర్వాత చెల్లించవలసిన కరెంటు చార్జీలకు గ్రామ పంచాయతీ స్వంత నిధుల నుండి 15% కేటాయింపు సరిపోతాయి.
- కొత్తగా పాతవ్యవస్థ తాలూకు విడి భాగాలను కొనుగోలు చేయరాదు. అలా చేసిన వారిపై కఠిన చర్యలు తీసుకోబడతాయి.
- వీధి దీపాల నిర్వహణకై నియమించిన సిబ్బందిని ఇతర గ్రామ పంచాయతీ పనులకు వాడుకోవచ్చు, అవసరం లేకపోతే తొలగించనూవచ్చు.





సమాచార సాంకేతిక వ్యవస్థలు శరవేగంగా అభివృద్ధి చెందుతున్న ఈ తరుణంలో స్థానిక ప్రభుత్వాలు కూడా ఈ వ్యవస్థలను ఉపయోగించుకుని ప్రజలకు మరింత చురుకైన, నాణ్యమైన సేవలను త్వరితగతిన అందించేందుకు వీలుగా డిజిటల్ పంచాయత్ వెబ్ సైట్ ను అభివృద్ధి చేయటం జరిగింది. ఈ వెబ్ సైట్ ద్వారా గ్రామ పంచాయతీలు ఈ దిగువ తెల్సిన సేవలను అందిస్తాయి.

- ఇంటి పన్ను మదింపు/విధింపు
- ఆస్తి విలువ ధృవీకరణ పత్రం
- జనన, మరణ నమోదు/ధృవపత్రాల జారీ
- వివాహాల నమోదు/ధృవపత్రాల జారీ
- నిరభ్యంతర ధృవపత్రం (పరిశ్రమలకు)
- నీటి కుళాయి కనెక్షన్ మంజూరు
- భవన నిర్మాణ అనుమతి
- లే అవుట్లకు అనుమతి
- ట్రేడ్ లైసెన్సుల మంజూరు
- మ్యుటేషన్స్(ఆస్తి క్రయ విక్రయాల పేరు మార్పులు)
- MGNREGS జాబ్ కార్డు

పై తెల్సిన సేవలను ప్రజలకు సక్రమంగా అందించటానికి ఆయా సేవలకు సంబంధించిన సమాచారం అంతటినీ సమర్థవంతంగా నిర్వహించాలి. అందుకు నైపుణ్యం కలిగిన డేటా ఎంట్రీ ఆపరేటర్లను గ్రామ పంచాయతీ నియమించుకోవలసి ఉంటుంది. వారికి చెల్లించవలసిన జీతభత్యములను బడ్జెట్ లో తెలుపబడిన ఇతర అంశాలపై ఖర్చు (10%) నుంచి చెల్లించాలి. గ్రామ పంచాయతీలు అందించే వివిధ ఆన్ లైన్ సేవల గురించి ప్రజలకు విస్తృతంగా అవగాహన కల్పించాలి.

8. GDP తయారీకి ఫార్మాట్స్

ఆయా రంగాల వారి అంశాలను గుర్తించిన తర్వాత ప్రణాళికలో పొందుపరచదలచుకున్న అంశాలను క్రింది తెల్చిన ఫార్మాట్లలో (క్యాపిటల్ & నిర్వహణ) నమోదు చేసుకోవాలి. ఈ సమాచారం మొత్తం సిద్ధం చేసుకున్న తర్వాతనే వెబ్ సైట్ లో అప్ లోడ్ చేసేందుకు వీలు కలుగుతుంది.

సెక్టార్	సబ్ సెక్టార్	కాంపోనెంట్	అనుసంధాన ఆర్థిక వనరులు	పరిమితులు/అంచనా విలువ	పని ప్రదేశం (SC/ ST/ BC/ General)	లబ్బి పొందే వర్గం (SC/ ST/ BC/ మహిళలు/ పిల్లలు/వృద్ధులు/ వికలాంగులు/ అనాధలు/ అందరూ)
పారిశుధ్యం	ఘన వ్యర్థాల నిర్వహణ	సంపద తయారీ కేంద్ర నిర్మాణం	MGNREGS	గ్రామ జనాభాను బట్టి అంచనా విలువ		
		షెడ్ పై రేకు కప్పు నిర్మాణం (తుఫాను ప్రభావిత మరియు సృశానాల ప్రకృత నిర్మించబడిన చోట మాత్రమే రేకు కప్పు)	MGNREGS / FFC/ GP OSR	స్థానిక ధరల మేరకు		
		వాచ్ మాన్ గది నిర్మాణం	MGNREGS / FFC/ GP OSR	రూ. 50000 ల లోపు		
		షెడ్ వద్ద మరుగు దొడ్డి నిర్మాణం	FFC/ GP OSR	రూ. 15000 ల లోపు (ఒక మరుగు దొడ్డికి)		
		కంచ నిర్మాణం (ముళ్ళకంచెతో)	గ్రామ పంచాయతి సాధారణ నిధులు	స్థానిక ధరల మేరకు		

పారిశుధ్యం	ఘన వ్యర్థాల నిర్వహణ	కంచ నిర్మాణం బయో (బయో కంచెతో)	MGNREGS	అంచనా బట్టి		
		నీటి సౌకర్యం	FFC/ GP OSR	అంచనా బట్టి		
		విద్యుత్ సౌకర్యం	FFC/ GP OSR	అంచనా బట్టి		
		అప్రోచ్ రోడ్లు	MGNREGS / FFC	అంచనా బట్టి		
		పార్కు నిర్మాణం (గార్డెనింగ్)	MGNREGS / GP OSR	అంచనా బట్టి		
		Name బోర్డ్	గ్రామ పంచాయతీ సాధారణ నిధులు	పంచాయతీ లోని జనాభాను బట్టి తల ఒక్కొక్కటికి రూ. 1/- చొప్పున		
		షెడ్ నిర్వహణ	గ్రామ పంచాయతీ సాధారణ నిధులు	షెడ్ నిర్మాణ వ్యయంలో నాలుగవ వంతు		
		క్లీన్ అంబాసిడర్లకు వేతనములు	MGNREGS	అంచనా బట్టి		
		క్లీన్ అంబాసిడర్లకు ప్రోత్సాహకం	గ్రామ పంచాయతీ సాధారణ నిధులు	వర్షి కంపోస్టు , పొడి చెత్త అమ్మకం ద్వారా వచ్చిన నిధులలో 15% మించకుండా		
		షెడ్ భీమా ప్రీమియం	గ్రామ పంచాయతీ సాధారణ నిధులు	ప్రీమియం మేరకు		

పారిశుధ్యం	ఘన వ్యర్థాల నిర్వహణ	<p><u>పరికరాలు:</u></p> <ol style="list-style-type: none"> 1. మూడు చక్రాల రిక్లా 2. సేఫ్టీ కిట్ <ol style="list-style-type: none"> 1. రేడియం జాకెట్ 2. హాండ్ గ్లాస్ 3. మాస్క్ 4. హెల్మెట్ 5. షూస్ 6. ఫస్ట్ ఎయిడ్ 7. సోప్ మరియు నూనె 3. ఇతర పనిముట్లు (పాఠ, పలుగు, దిమిన మొదలగునవి) 4. ప్రెడ్జర్ (జనాభా 5000 మించిన గ్రామ పంచాయతీలకు) 5. ఇన్సరేటర్ 	14 వ ఆర్థిక సంఘం నిధులు	14 వ ఆర్థిక సంఘం నిధులు	రూ. 22000/- లకు మించకుండా	<p>డి.పి.సి./స్థానిక ధరల మేరకు</p>		
			FFC/ GP OSR	FFC/ GP OSR	రూ. 75000/-	<p>డి.పి.సి./స్థానిక ధరల మేరకు</p> <p>(కమీషనరు, పంచాయతీ రాజ్ వారు టెండరు ద్వారా నిర్ణయించిన రేటు)</p>		
			FFC/ GP OSR	FFC/ GP OSR	రూ. 36000/-	<p>(కమీషనరు, పంచాయతీ రాజ్ వారు టెండరు ద్వారా నిర్ణయించిన రేటు)</p>		

పారిశుధ్యం ఘన వ్యర్థాల నిర్వహణ	6. తూనిక యంత్రం	FFC/ GP OSR	రూ. 5000/- లోపు		
	7. ఫాకింగ్ యంత్రం	FFC/ GP OSR	రూ. 5000/- లోపు		
	8. మైకు సెట్టు	FFC/ GP OSR	రూ. 10000/- లోపు		
	9. సైకిళ్ళు	FFC/ GP OSR	రూ. 5000/- లోపు		
	10. ఇతరములు	FFC/ GP OSR	అవసరం మేరకు		
	ట్రాక్టరు (జనాభా 10000 మించిన గ్రామ పంచాయతీలకు) / పవర్ ఆటో (జనాభా 5000 మించిన గ్రామ పంచాయతీలకు)	గ్రామ పంచాయతీ సాధారణ నిధులు	స్థానిక రెట్ల మేరకు		
	గ్రామ పంచాయతీ మెబిలైజర్ (ప్రతి 2000 నుండి 3000 జనాభా కు ఒకరు వరకు	గ్రామ పంచాయతీ సాధారణ నిధులు	రూ. 2000 నుండి 3000 ల వరకు (వర్మి కంపోస్టు, పొడి చెత్త అమ్మకం ద్వారా వచ్చిన నిధులు)		
	నాడేవ్ కంపోస్ట్ గుంతల నిర్మాణం	MGNREGS	అంచనా బట్టి		
	రవాణా ఖర్చులు, క్షేత్ర సందర్శన మరియు శిక్షణ కార్యక్రమాలు	గ్రామ పంచాయతీ సాధారణ నిధులు	పంచాయతీలోని జనాభాను బట్టి తల ఒక్కొక్కటికి రూ. 3/- చొప్పున		
	ప్రచార కార్యక్రమాలు (IEC)	గ్రామ పంచాయతీ సాధారణ నిధులు	పంచాయతీ లోని జనాభాను బట్టి తల ఒక్కొక్కటికి రూ. 3/- చొప్పున		

పారిశుధ్యం	సి. సి. రోడ్డు కం భూగర్భ మురుగునీటి వ్యవస్థ	సి. సి. రోడ్డు కం భూగర్భ మురుగునీటి వ్యవస్థ నిర్మాణం	30% %FFC, 10% (Wage) MGNREGS, 50% MGNREGS (Material), 10% SDP	గ్రామ జనాభా 5000 ల పైబడి	
		సి. సి. రోడ్డు కం భూగర్భ మురుగునీటి వ్యవస్థ నిర్మాణం	50% FFC, 50% MGNREGS	గ్రామ జనాభా 5000 ల లోపు	
పారిశుధ్యం	సృశానాల అభివృద్ధి/ నిర్వహణ	సృశాన వాటికలకు రోడ్లు	MGNREGS		
		సృశాన వాటికలకు విద్యుత్ సౌకర్యం	గ్రామ పంచాయతీ సాధారణ నిధులు		
		సృశాన వాటికలకు త్రాగునీరు	GP OSR (15%)		
		సృశాన వాటికలకు స్నానాల గది	GP OSR (15%)		
		సృశాన వాటికలకు కాంపౌండ్ వాల్	గ్రామ పంచాయతీ సాధారణ నిధులు		
		సృశాన వాటికల నిర్వహణ	GP OSR (15%)		
		రోడ్ల శుభ్రత	GP OSR (15%)		
		మురుగు కాలువల శుభ్రత	GP OSR (15%)		
		ప్లీచింగ్ పాడర్ కొనుగోలు	GP OSR (15%)		

			పురుగుల మందు కాసుగోలు	GP OSR (15%)				
			జంతు కళేబరాల నిర్మూలన	GP OSR (15%)				
			వీధి కుక్కల నిర్మూలన	GP OSR (15%)				
			కోతుల తరలింపు	GP OSR (15%)				
			శానిటరీ కిట్స్ కాసుగోలు	GP OSR (15%)				
			ల్యాండ్ ఫిల్లింగ్ లు	MGNREGS				
			అడ్మినిస్ట్రేషన్ వ్యయం	GP OSR (15%)				
			ఎక్స్జిజిబిట్ విజిట్	GP OSR (15%)				
వీధి దీపాలు	LED వీధి దీపాలు ఏర్పాటు		కొత్త దీపాల ఏర్పాటు	15 % గ్రామ పంచాయతీ సాధారణ నిధులు	one time action			
			విద్యుత్ ఛార్జీలు చెల్లింపు	15% వీధి దీపాలు / 14 వ ఆర్థిక సంఘం నిధులు	LED వ్యవస్థ ఏర్పాటు చేసేవరకు FFC నిధులు, ఏర్పాటు చేసాక 15% OSR			
త్రాగు నీరు			కొత్త వాటర్ ట్యాంక్ ల నిర్మాణం	NRDWP/IMPLADS				
			కొత్త వాటర్ సిస్టంల నిర్మాణం	NRDWP/IMPLADS/FFC				
			కొత్త పైప్ లైన్లు నిర్మాణము (ట్యాంక్ తో కలిపి)	NRDWP/14 వ ఆర్థిక సంఘం నిధులు				
			పైప్ లైన్ల పొడిగింపు	FFC/ 15% GP OSR				

రోడ్డు మరియు మురుగు కాలువలు	రోడ్డు	CC రోడ్ల నిర్మాణం	50% FFC & 50% MGNREGS			
		BT రోడ్ల నిర్మాణం	PMGSY			
		మెటల్ రోడ్ల నిర్మాణం	GP OSR (10%)			
		గ్రావెల్ రోడ్ల నిర్మాణం	GP OSR (10%)			
		మురుగు కాలువలు	భూగర్భ డ్రైయిన్ ల నిర్మాణం	GP OSR (10%)		
		నిర్వహణ	కల్వర్ట్ ల నిర్మాణం	GP OSR (10%)		
			రోడ్లు, drains మరమ్మత్తులు, నిర్వహణ	GP OSR (10%)		
			సిబ్బంది	GP OSR (30%)		
				GP OSR (30%)		
				GP OSR (30%)		అవసరమైన చోట మాత్రమే
				GP OSR (30%)		
				GP OSR (5%)		
				GP OSR (5%)		
		GP OSR (5%)				
		GP OSR (5%)				
		GP OSR (5%)				

ఆరోగ్యం	PHC/ సబ్ సెంటర్ల అభివృద్ధి/ నిర్వహణ	అదనపు సిబ్బంది నియామకం	GP OSR (10%), MPP GF		
		మందుల కొనుగోలు	GP OSR (10%), NRHM		
		పరికరాల కొనుగోలు	HDF, NRHM, GP OSR% (10%), విరాళాలు		
		బెడ్లు, రుప్పట్లు కొనుగోలు	HDF, GP OSR% (10%), విరాళాలు		
		మరుగుదొడ్ల నిర్వహణ	GP OSR (10%)		
		మంచినీటి సదుపాయం	GP OSR (10%)		
		ప్రోత్సాహకాలు	GP OSR (10%), విరాళాలు		
		హాస్పిటల్ కు రవాణా సదుపాయం	GP OSR (10%)	102/108/ 104 లపై విస్తృత అవగాహన	
		చోగులకు నీడ సౌకర్యం కొరకు చెట్ల పెంపకం	MGNREGS		
		IEC కార్యకలాపాలు	GP OSR (10%)	వ్యక్తిగత పరిశుభ్రత/ అంటువ్యాధులు/ కాచి చల్లార్చిన నీటి ఆవశ్యకత/ టీకాలు/ ప్రభుత్వం అందించే వివిధ వైద్య సేవలు మొదలైన అంశాలు	

విద్య	పాఠశాలల అభివృద్ధి/ నిర్వహణ	సానికంగా గుర్తించిన ఇతర అంశాలు	GP OSR (10%)			
		విద్యా వాలంటీర్ల నియామకం	SSA, GP OSR (10%), విరాళాలు			
		టీచర్ లకు ప్రోత్సాహకాలు	GP OSR (10%)			
		త్రాగు/ వాడుక నీటి సదుపాయం	GP OSR (10%)			
		మరుగుదొడ్ల సౌకర్యం	SSA, GP OSR (10%)			
		ఇన్సినెటర్/ శానిటరీ పాక్ల పంపిణీ	SSA, GP OSR (10%)			
		విద్యుత్ సౌకర్యం	SSA, GP OSR (10%)			
		మెరిట్ విద్యార్థులకు ప్రోత్సాహకాలు	GP OSR (10%), విరాళాలు			
		ఆటస్థలం లెవెలింగ్	MGNREGS			
		స్పోర్ట్ కిట్/ ఫస్ట్ ఎయిడ్ కిట్	GP OSR (10%), విరాళాలు			
		ఇంకుడు గుంతలు	MGNREGS			
		అనాధ విద్యార్థులకు ఆసరా	GP OSR (10%), విరాళాలు			

						అధునాతన పద్ధతులు, యంత్రాలు/ భీమా సౌకర్యాలు/ ఎరువులు, పురుగు మందుల నాణ్యత, సేంద్రీయ వ్యవసాయ సాగు మొదలైన అంశాలు			
			సానికంగా గుర్తించిన ఇతర అంశాలు		GP OSR (10%)				
వ్యవసాయం	అభివృద్ధి/ నిర్వహణ		ఆసుపత్రి భవనం నిర్మాణం		GP OSR/ MPP GF				
			త్రాగునీరు/మరుగుదొడ్ల సౌకర్యం		GP OSR/ MPP GF				
			కల్చర్/అప్రోచ్ రోడ్		GP OSR/ FFC				
			ట్రేవిస్ నిర్మాణం		GP OSR/ MPP GF				
			నీటి తొట్టెల నిర్మాణం		MGNREGS				
		మందులు కొనుగోలు		GP OSR/ MPP GF/ విరాళాలు					
		గడ్డిపెంపకం (అజోల్డా మొదలైనవి)		MGNREGS					
		పశువుల హాస్టల్స్ ఏర్పాటు		విరాళాలు/ MPP GF/ GP OSR					
				IEC కార్యకలాపాలు		GP OSR (10%)		సదస్సులు/ భీమా సౌకర్యాలు వగైరా	

సంక్షేమం		స్థానికంగా గుర్తించిన ఇతర అంశాలు	GP OSR (10%)						
		మహిళా ప్రజా ప్రతినిధులకు మండల కార్యాలయంలో విశ్రాంతి గది	MPP GF/ GP OSR/ FFC						
		పాఠశాలలో ఇన్సినెటర్	GP OSR (10%)						
		కిలోర బాలికలకు శిక్షణ	GP OSR (10%)						
		శానిటరీ నాప్ కిస్ట్ యూనిట్ ఏర్పాటు	విరాళాలు/ MPP GF/ GP OSR						
		అనాధలు, అభాగ్యులకు ఆహార పంపిణీ	GP OSR (10%)						
		ఆశ్రయం/ వసతి సౌకర్యం	విరాళాలు/GP OSR (10%)						
		IEC కార్యకలాపాలు	GP OSR (10%)					మహిళలు/ పిల్లలు/ వృద్ధుల సంరక్షణకు సంబంధించిన వివిధ అంశాలు	
		స్థానికంగా గుర్తించిన ఇతర అంశాలు	GP OSR (10%)						
సహజ వనరులు	నీరు - చెట్టు	మొక్కల కొనుగోలు	MGNREGS						
		మొక్కలు నాటడంకై వ్యయం	MGNREGS						
		మొక్కలు పెంపకం వ్యయం	MGNREGS						
		నర్సరీ ఏర్పాటు	MGNREGS						
	వాన నీటి సంరక్షణ	ప్రతి ప్రభుత్వ సంస్థ ఆవరణలోనూ ఇంకుడు గుంతల ఏర్పాటు	MGNREGS						

IEC కార్యకలాపాలు: ప్రతి రంగానికి సంబంధించిన ముఖ్యమైన సమాచారాన్ని గ్రామంలోని వివిధ ప్రదేశాలు అనగా గ్రామపంచాయతీ కార్యాలయం/ పాఠశాలలు/ అంగన్ వాడీలు మరియు ఇతర ప్రభుత్వ సంస్థలు/ప్రవేటు వ్యక్తుల ఇంట్లు (అభ్యంతరం లేనివారి) గోడలపై వ్రాయించటం, గ్రామ స్థాయిలో జరిగే SHG సమావేశాలలో తెలియజెప్పడం, కరపత్రాలు వేయించటం, కేబుల్/టి.వి./సినిమా హాక్కు మొదలైన వాటిలో ప్రచారం చేయించటం, స్థానిక కళాకారుల ద్వారా హరికథలు/ బుర్ర కథలు చెప్పించటం, యువజన సంఘాలు/విద్యార్థుల ద్వారా ఇంటింటికీ అవగాహన ఏర్పరచటం మొదలైన పనులను చేయించవచ్చు.



9. మండల ప్రజా పరిషత్ అభివృద్ధి ప్రణాళిక తయారీ

మండల ప్రజా పరిషత్ అభివృద్ధి ప్రణాళిక తయారీ చేసేటప్పుడు గ్రామ అభివృద్ధి ప్రణాళిక తయారీకి ఏయే దశలను అనుసరించారో ఆ దశలన్నింటినీ మండల ప్రజా పరిషత్ అనుసరించాలి.

మండల ప్రజా పరిషత్ మండల అభివృద్ధి ప్రణాళిక తయారు చేయడానికి ముందుగా మండల స్థాయి కమిటీని ఏర్పాటు చేయాలి. ఈ కమిటీలో

- అన్ని శాఖల మండల స్థాయి అధికారులు సభ్యులుగా ఉంటారు.
- యం.పి.డి.ఓ. మరియు సంబంధిత శాఖకు సంబంధించిన మండల స్థాయి అధికారి ఉమ్మడి సంతకంతో ప్రత్యేకంగా ఒక సేవింగ్ బ్యాంకు ఖాతాను తెరవాలి.
- అలా వీలైనన్ని శాఖలకు ఒక్కో సేవింగ్ బ్యాంకు ఖాతాను తెరవాలి.
- వివిధ శాఖలనుండి మరియు గ్రామ పంచాయతీల నుండి మరియు వివిధ దాతల నుండి వచ్చే నిధులు ఆయా అంశాల వారి అకౌంట్లలో జమ చేయవలెను.
- అట్టి నిధులు ప్రణాళికలో ఆమోదింపబడిన కార్యకలాపాలకు మాత్రమే వినియోగించాలి.
- ఎట్టి పరిస్థితులలోను నిధుల మళ్లింపు జరగరాదు
- మిగతా మండల పరిషత్ సాధారణ అంశాలకు సంబంధించి మిగతా 90% నిధులతో మండల పరిషత్ తమ ప్రణాళికలను ప్రత్యేకంగా తయారుచేసుకొని రెగ్యులర్ పద్ధతి ప్రకారము వాటిని ఆమోదింప చేసుకొని అమలు చేసుకోవాలి.

మండల అభివృద్ధి ప్రణాళిక తయారీలో భాగంగా, ఒక మండల స్థాయి ప్రణాళిక కమిటీ సమావేశం ఏర్పాటు చేసుకోవాలి. ఈ సమావేశంలో ముఖ్యంగా నాలుగు అంశాలను గురించి సవివరంగా చర్చించాలి.

- 1) ఆరోగ్యం మరియు PHC లు, సబ్ సెంటర్లు
- 2) విద్య మరియు సంక్షేమ హాస్టల్స్
- 3) పశు సంవర్ధన మరియు పశు వైద్యశాల
- 4) మహిళా శిశు సంక్షేమం వీటితో పాటు మిగిలిన అన్ని అభివృద్ధి అంశాలను గురించి చర్చించాలి.

తదుపరి వాటి స్థితిగతుల విశ్లేషణలోభాగంగా, గ్రామ పంచాయతీలతో కలిసి మండల ప్రజా పరిషత్ పాల్గొనాలి, మండల అభివృద్ధి ప్రణాళిక తయారీకి గాను మండల ప్రజా పరిషత్ స్వంతంగా స్థితిగతుల విశ్లేషణ జరపాలి. ఈ సందర్భంగా,

- PHC, పశువుల హాస్పిటల్, మరియు సంక్షేమ హాస్టల్స్ లో పూర్తిస్థాయి అవసరాలను గుర్తించాలి.
- గుర్తించిన అవసరాలలో ఆర్థిక, ఆర్థికేతర అవసరాలను విడగొట్టాలి.
- ఆర్థిక అవసరాలను నెరవేర్చడానికి శాఖాపరమైన నిధుల లభ్యతను గుర్తించి, ఇంకా ఎంత నిధులు అదనంగా అవసరమౌతాయో అంచనా వేయాలి.

- మండల ప్రజాపరిషత్ సాధారణ నిధుల నుండి క్రింది నియమ నిబంధనలకు లోబడి ఎంత మేరకు సమకుర్చుగలమో ఆ మేరకు కేటాయింపులు చేయవచ్చు.

(10% మండల ప్రజాపరిషత్ సాధారణ నిధులు మరియు ఇతర శాఖల నిధులు సమన్వయము చేస్తూ చేయు ప్రణాళిక : ప్రభుత్వ ఉత్తర్వులు నెం. 18 ది. 24.03.2017)

వ. సం.	అంశము	పరిమితి
1	ప్రస్తుతము ఉన్న ఆస్తుల నవీకరణ, నిర్వహణ మరియు పునరుద్ధరణకై (మైనర్ ఇరిగేషన్ వనరులతో సహా)	23%
2	షెడ్యూల్లు కులాలు, షెడ్యూల్లు తెగలు స్త్రీ శిశు సంక్షేమం.	15% 06% 15%
3	త్రాగు నీరు	12%
4	కార్యాలయ నిర్వహణ మరియు సిబ్బంది ఖర్చులు	15%
5	ఇతరములు (చిల్లర ఖర్చులు)	04%
6	ఆరోగ్యం, విద్య, వ్యవసాయం, పశు సంవర్ధకం, స్త్రీ శిశు సంక్షేమం మరియు ఇతర ఏవైనా అభివృద్ధి కార్యక్రమాల విషయంలో మండల పరిషత్ మరియు గ్రామ పంచాయితీ ప్రణాళికలకు తోడ్పాటుగా ఇచ్చు విరాళము	10%
	మొత్తం	100%

మండల అభివృద్ధి ప్రణాళిక ముసాయిదాను తయారు చేసే ముందు, అన్ని గ్రామ పంచాయతీల నుండి వచ్చిన గ్రామ అభివృద్ధి ప్రణాళికలను క్షుణ్ణంగా పరిశీలించాలి.

- తదుపరి వాటన్నింటినీ క్రోడీకరించాలి.
- వనరుల కేటాయింపుకై గ్రామ పంచాయతీల వారీగా వచ్చిన ప్రతిపాదనలు పరిగణనలోనికి తీసుకోవాలి.
- గ్రామ అభివృద్ధి ప్రణాళికలలో చోటు దక్కని అవసరాలను మండల ప్రజా పరిషత్ తన ప్రణాళికలలో చోటు కల్పించాలి.

మండల అభివృద్ధి ప్రణాళిక, అన్ని గ్రామ పంచాయతీల అభివృద్ధి ప్రణాళికల తయారీలో ప్రణాళిక ప్రక్రియ మొదటి నుండి ప్రణాళిక తయారీ పూర్తి అయ్యేవరకు మండల సమాఖ్య, గ్రామ సమాఖ్యలు చురుకుగా పాల్గొనేలా చర్యలు తీసుకోవాలి. అలాగే, వారు ఏయే అంశాలకు నిధులను సమకుర్చుగలరో ఆ మేరకు నిధుల సమీకరణ జరగాలి. మండల అభివృద్ధి ప్రణాళిక ముసాయిదాను, మండల ప్రజా పరిషత్ సమావేశంలో చర్చించి, ఆమోదించాలి. సదరు తుది ప్రణాళికను వెబ్ సైట్లో అప్ లోడ్ చేయవలెను.

10. విజయగాధలు

i. జమీగొల్వేపల్లి గ్రామ పంచాయతీలో LED వీధి దీపాల వెలుగులు

మొదటిగా ప్రభుత్వ ఉత్తర్వుల సంఖ్య 132, ఎనర్జీ శాఖ తేదీ 22.08.2011 లో CFL లు, LED లైటింగ్ మరియు T5 ట్యూబ్ వంటి సమర్థవంతమైన ఎనర్జీ లైటింగ్ పరికరాల ఉపయోగం తప్పనిసరి చేస్తూ ఆదేశాలు జారీ చేసింది. ప్రభుత్వం / క్వాసి గవర్నమెంట్ / లోకల్ బాడీలలో తప్పనిసరిగా ఇంధన శక్తి పరిరక్షణ చర్యలు చేపట్టుటకు ఆదేశాలు జారీ చేసింది.

ఆంధ్ర ప్రదేశ్ ప్రభుత్వం జీ.వో.నెం.4 (పం.రాజ్. మరియు గ్రామీణాభివృద్ధి శాఖ) (పం.III) తేదీ:- 08.01.2016 ప్రకారం రాష్ట్ర వ్యాప్తంగా ఎంపిక చేసిన 659 గ్రామ పంచాయతీలలో ప్రస్తుతమున్న ఉన్న సంప్రదాయ వీధి దీపాలను LED వీధి దీపాలుగా మార్పిడి చేయడం కోసం ఉత్తర్వులు జారీచేయడం జరిగింది.

ఇందులో భాగంగా జమీగొల్వేపల్లి గ్రామ పంచాయతీలో మొత్తం 350 ఎలక్ట్రిక్ పోల్స్ ఉండగా, 320 ఎలక్ట్రిక్ పోల్స్ కు వీధి దీపాలు (40 వాట్స్) ఏర్పాటు చేయబడి ఉండగా అందులో 309 వేలిగేవి. ఇందుకుగాను మార్చి నెలకు 4245 యూనిట్ల విద్యుత్ వినియోగం జరగగా, రూ.25884/- కరెంటు బిల్ వచ్చినది. అంతేకాక వీధి దీపాల నిర్వహణకు ఒక ఆపరేటర్ ఉండేవారు. అతనికి నెలకు రూ.6000 వేతనం చెల్లించేవారు. ఇవి కాక వీధి దీపాల కొనుక్కోలు, మరమ్మత్తుల నిమిత్తం నెలకు కనీసం రూ.10000 ఖర్చు చేసేవారు.

ఈ పరిస్థితులలో పంచాయతీ రాజ్ మరియు నెడ్ కాప్ వారు సంయుక్తంగా టెండర్ ప్రక్రియ ద్వారా “TEJ లైటింగ్స్” వారిని ఎంపిక చేయడం జరిగింది. మార్చి 28, 2017 న జమీగొల్వేపల్లి గ్రామ పంచాయతీలో సంప్రదాయ వీధి దీపాలను తొలగించి వాటి స్థానంలో LED వీధి దీపాలను ఏర్పాటు చేయడం జరిగింది. LED వీధి దీపాల వలన గ్రామ పంచాయతీ కి కలిగిన లాభాలు:

1. ప్రతి విద్యుత్ స్తంభానికి 24 వాట్ లు , జంక్షన్లలో 32 వాట్ లు, నాలుగు రహదారుల కూడలి లలో 75 వాట్ ల LED బల్బ్ లను ఏర్పాటు చేశారు.
2. 300 వీధి దీపాలు రోజుకు 11 గంటల పాటు వెలుగుతున్నాయి.
3. వీటి నిర్వహణ భాద్యత రాబోయే 10 సంవత్సరాల వరకు TEJ లైటింగ్స్ వారు నిర్వహిస్తారు. గ్రామ పంచాయతీకి ఖర్చు జీరో.
4. కనుక నిర్వహణ వ్యయం నెలకు రూ.10000 గ్రామ పంచాయతీకి మిగిలింది.
5. ఆపరేటర్ అవసరం లేదు, కనుక పొదుపు నెలకు రూ.6000/-
6. తగ్గిన విద్యుత్ బిల్లు నెలకు రూ.6893/- ఎలా అంటే:

యూనిట్ ల వినియోగం	కరెంటు ఛార్జీలు	తగ్గిన యూనిట్ల సంఖ్య	తగ్గిన కరెంటు ఛార్జీ
3242	18991	1003	6893

ii. అన్నింటా నెంబర్ 1-చినఅమిరం గ్రామ పంచాయతీ

సి.సి. రోడ్లు, భూగర్భడ్రైనేజ్, చెత్త నుండి సంపద సృష్టి కేంద్రం మరియు పంచాయతీ కార్యాలయ భవన నిర్మాణం పశ్చిమ గోదావరి జిల్లా, భీమవరం మండలంలోని చిన్నమిరం గ్రామ పంచాయతీలో జీరో వేస్ట్ మేనేజ్మెంట్, పంచాయతీ భవన నిర్మాణం, ప్రతి వీధినా సి.సి. రోడ్లు మరియు భూగర్భడ్రైనేజీ నిర్మాణం అద్భుతంగా చేపట్టడం జరిగినది. గ్రామ పంచాయతీ నిధులకు మహాత్మా గాంధీ జాతీయ గ్రామీణ ఉపాధి పథకం నిధులను సమీకరించి అభివృద్ధి దిశగా ముందుకు సాగుతుంది చినఅమిరం.

సి.సి. రోడ్ల నిర్మాణం:

మొత్తం గ్రామ పంచాయతీలో 7000 మీటర్లు మేర సి సి రోడ్లు నిర్మించి ఉన్నారు. సి సి రోడ్ల నిర్మాణానికి గాను

- 14 వ ఆర్థిక సంఘం నిధుల నుండి రూ. 3,37,598
- మహాత్మా గాంధీ ఉపాధి హామీ పథకం నిధులు రూ. 89,95,000
- పంచాయతీ సాధారణ నిధులు రూ. 1,14,99,902

వెరసి మొత్తం రూపాయలు రూ. 2,08,32,500 (రెండు కోట్ల ఎనిమిది లక్షల ముప్పై రెండు వేల ఐదు వందలు మాత్రమే) వినియోగించడం జరిగింది.



భూగర్భడ్రైనేజీ నిర్మాణం:



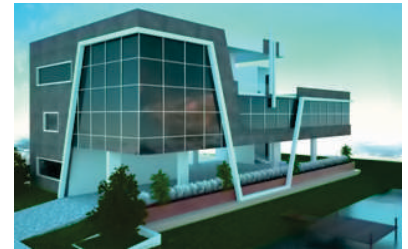
మొత్తం గ్రామ పంచాయతీలో మొత్తం CC రోడ్లు ఏర్పాటు చేసిన మేర అంటే 7000 మీటర్లు మేర భూగర్భ డ్రైనేజ్ వ్యవస్థను ఏర్పాటు చేసి ఉన్నారు.

- 14 వ ఆర్థిక సంఘం నిధులు రూ. 8,40,777
- మహాత్మా గాంధీ ఉపాధి హామీ పథకం నిధులు రూ. 76,00,000
- పంచాయతీ సాధారణ నిధులు రూ. 49,37,803

వెరసి మొత్తం రూపాయలు రూ. 1,33,78,580 (రెండు ఒక కోటి ముప్పైమూడు లక్షల డెబ్బైఎనిమిది వేల ఐదు వందల ఎనభై మాత్రమే) వినియోగించడం జరిగింది.

పంచాయతీ భవన నిర్మాణం

మహాత్మా గాంధీ ఉపాధి హామీ పథకం నిధులు రూ. 13,50,000 లకు పంచాయతీ సాధారణ నిధులు రూ. 10,00,000 జోడించి మొత్తం ఖర్చు రూ. 23,50,000 లతో పంచాయతీ భవన నిర్మాణం చేపట్టడం జరిగింది.



చెత్త నుండి సంపద తయారీ కేంద్రం



iii. వ్యర్థాలనుండి సంపద సృష్టిస్తున్న బూరుగుపూడి గ్రామ పంచాయతీ

తూర్పు గోదావరి జిల్లాలోని, కిర్లంపూడి మండలం నందలి బూరుగుపూడి 1500 గృహాలు కలిగి 6000 జనాభా కలిగిన గ్రామ పంచాయతీ. ఈ గ్రామంలో రాష్ట్ర ప్రభుత్వము జారీ చేసిన జీ.వో.నం. 17 (పం.రాజ్. మరియు గ్రామీణ అభివృద్ధి శాఖ) (మం. III) తేదీ: - 23.03.2017 మేరకు చెత్త నుండి సంపద తయారీ కేంద్రం ఏర్పాటు చేయడం జరిగింది.

ముఖ్యాంశాలు:

- SWPC నిర్మాణానికి మొత్తం వ్యయం రూ. 8.5 లక్షలు కాగా MGNREGS నుండి రూ. 2.5 లక్షలు మంజూరు కాగా, మిగిలిన మొత్తం గ్రామ పంచాయతీ నిధులనుండి వినియోగం.
- 6 గురు క్లీన్ అంబాసిడర్లు ప్రతి నిత్యం 1500 గృహాల నుండి చెత్త సేకరణ, SWPC కి తరలింపు
- ఒక్కొక్కరికి ఒక్కోట్రై సైకిల్ ఏర్పాటు
- ఒక్కోట్రై సైకిల్ లో తడి చెత్త కై ఒక పెద్ద బిన్, మిగిలిన భాగం పశువుల చెత్త (పేద, చెత్త) కై కేటాయింపు, ట్రై సైకిల్ కు ఇరు వైపులా ప్లాస్టిక్, పేపర్స్, మొదలగు పొడి చెత్తకై గోతాలు ఏర్పాటు
- సుమారు 400 కుటుంబాల నుండి పశువుల చెత్త సేకరణ
- రోజుకు ఒక్కో క్లీన్ అంబాసిడర్ సుమారు 6 నుండి 7 ట్రిప్ లలో చెత్త సేకరణ, తరలింపు
- నెలకు ఒక్కో క్లీన్ అంబాసిడర్ కు రూపాయలు 6500 పారితోషికం (MGNREGS నుండి రోజుకు రూ. 192 చొప్పున, మిగతా మొత్తం GP సాదారణ నిధులు)
- SWPC లో చెత్త నుండి వర్మి కంపోస్ట్ తయారీ ప్రక్రియ, పొడి చెత్తను వేరు చేయడం, నిల్వ చేయడం కై నలుగురు Female వర్కర్స్ కు GP సాదారణ నిధులు నుండి నెలకు రూ. 4500 పారితోషికం
- గ్రామ పంచాయతీలో అవగాహనకు, SWPC రికార్డుల నిర్వహణకు ఒక Village శానిటరీ ఇన్స్పెక్టర్ నెలకు రూ. 6500 పారితోషికం
- ఒక వాచ్ మెన్ ఏర్పాటు నెలకు రూ. 6500 పారితోషికం GP సాదారణ నిధుల నుండి
- SWPC లో 20 వర్మి కంపోస్ట్ పిట్లు, 60 నాడెవ్ కంపోస్ట్ పిట్లు
- పశువుల పేద, తడిచెత్త ఆరబెట్టడానికి ప్లాట్ పారంలు, కనీసం 3 రోజులు ఆరబెట్టడం
- ప్రతి 2 రోజులకు ఒక వర్మి కంపోస్ట్ పిట్ నింపడం
- పశువుల వ్యర్థాలు ముందుగా నాడెవ్ పిట్ ద్వారా సెమి కంపోస్ట్ తయారీ, తదుపరి వర్మి కంపోస్ట్ పిట్ కు తరలింపు
- అమలాపురం నుండి వానపాముల కొనుగోలు
- ఒక్కో వానపాము బాక్స్ (25 కేజీలు) ఖరీదు రూ. 1500/-
- మొదటి విడతగా 15 వర్మి కంపోస్ట్ పిట్స్ నింపడం, 20 బాక్స్ ల వానపాములు వదలడం
- 40 నుండి 45 రోజులలో వర్మి కంపోస్ట్ తయారీ.

- రెండు నెలల క్రితం వరకు (2017 మార్చి మాసం వరకు) నెలకు 5 టన్నుల చొప్పున కంపోస్ట్ తయారీ.
- ఏప్రిల్, 2017 నుండి పశువుల వ్యర్థాలు, గుర్రపు డెక్క వర్మి కంపోస్ట్ తయారీకి వాడడం తో వర్మి కంపోస్ట్ 8 టన్నులకు పెరిగింది.
- ఒక్కోక్లీన్ అంబాసిడర్ సమీపంలోని చెరువు నుండి రోజుకు ఒక మోపు గుర్రపు డెక్క సమీకరణ
- ఇప్పటి వరకు 5 టన్నుల వర్మి కంపోస్ట్ అమ్మకం, సుమారు రూ. 40000 ఆదాయం సమకూరింది
- ప్లాస్టిక్, పేపర్స్, ఇనుము ఇతరాలు ద్వారా కనీసం కిలో రూ. 3 నుండి గరిష్టం రూ. 6 వరకు, ఇప్పటికి రూ. 9300 ఆదాయం సమకూరింది. మరో 6000 విలువైన సామాను రి సేల్ కు సిద్ధం.
- మరో 5 టన్నుల వర్మి కంపోస్ట్ గ్రామ పంచాయతీ లోని రహదారుల పై చెట్లకు, అమ్మ కడుపు చల్లగా (న్యూట్రిషన్ సెంటర్) లోని పెరటి తోటల పెంపకం మరియు SWPC గార్డెన్ వృద్ధి కి వాడకం
- 10 టన్నుల వర్మి కంపోస్ట్ స్టాక్ (నిల్వ). ITDA వారితో కిలో రూ. 8 చొప్పున అమ్మకానికి MoU దిశగా అడుగులు. మరోవైపు రైతులకు వర్మి కంపోస్ట్ వాడకం పై అవగాహనకు ఏర్పాట్లు.



ప్రస్తుతం నెలకు అన్ని ఖర్చులు పోను రూ. 50000 ఆదాయం లభిస్తుందని, రాబోయే 3 నెలల వ్యవధిలో (ఆగస్టు, 2017 కల్లా నెలకు 30 టన్నుల వర్మి కంపోస్ట్ తయారీకి ప్రణాళిక రూపొందించుకొంటున్నట్లు, ఈ క్రమంలో నాడేప్ కంపోస్ట్ పిట్లను వర్మి కంపోస్ట్ పిట్లుగా మార్చుటకు చర్యలు మొదలు పెట్టినట్లు, మెగా నాడేప్ కంపోస్ట్ పిట్ల నిర్మాణానికి ప్రతిపాదనల తయారు చేసి సమర్పించనున్నామని, అది విజయవంతం ఐతే, నెలకు ఒక లక్ష నుండి 1.2 లక్షల వరకు ఆదాయం సమకూరుతుందని బూరుగుపూడి సర్పంచ్ శ్రీ పి. సూర్యచంద్ర గారి ఆకాంక్ష.

