

గ్రామ పంచాయతీ లొసెన్సు ఫీజుల విధింపు



కె. లలిత, ఫాకల్టీ మెంబర్, విస్తరణ శిక్షణా కేంద్రం, బాపట్ల

గ్రామ పంచాయతీ - లైసెన్సు ఫీజుల విధింపు

- సాధారణ వ్యాపారాలు
- ప్రమాదకరమైన & నేరపూరితమైన వృత్తులు
- యంత్ర పరిశ్రమలు
- సెల్ టవర్లు
- కోళ్ళ ఫారాలు
- పైవేటు మార్కెట్లు, బండ్ల స్టాండ్లు, ఫెరీలు, కబేళా వగైరా
- పందులు, కుక్కలు

లైసెన్సు ఫీజు

- సెక్షన్ – 119, 120, 122, 123, 127 & 128
- జి.ఓ.ఎం.ఎస్.నెం. 16 తేదీ: 10.01.1996
- ప్రమాదకరమైన & నేరపూరితమైన వ్యాపారాలు - అనుమతి
- యంత్ర పరిశ్రమలకు ముందస్తు అనుమతి
- గ్రామ పంచాయతీ లైసెన్సు ఫీజు రేట్లను నిర్ణయించుట
- ప్రతి 5 సంవత్సరాలకు ఒకసారి లైసెన్సు ఫీజు రేట్లను సవరించుట
- లైసెన్సు లేని వ్యాపారం జరగుకుండా చూచుట, ఫీజుల వసూలు –
పంచాయతీ కార్యదర్శి ప్రధాన బాధ్యత

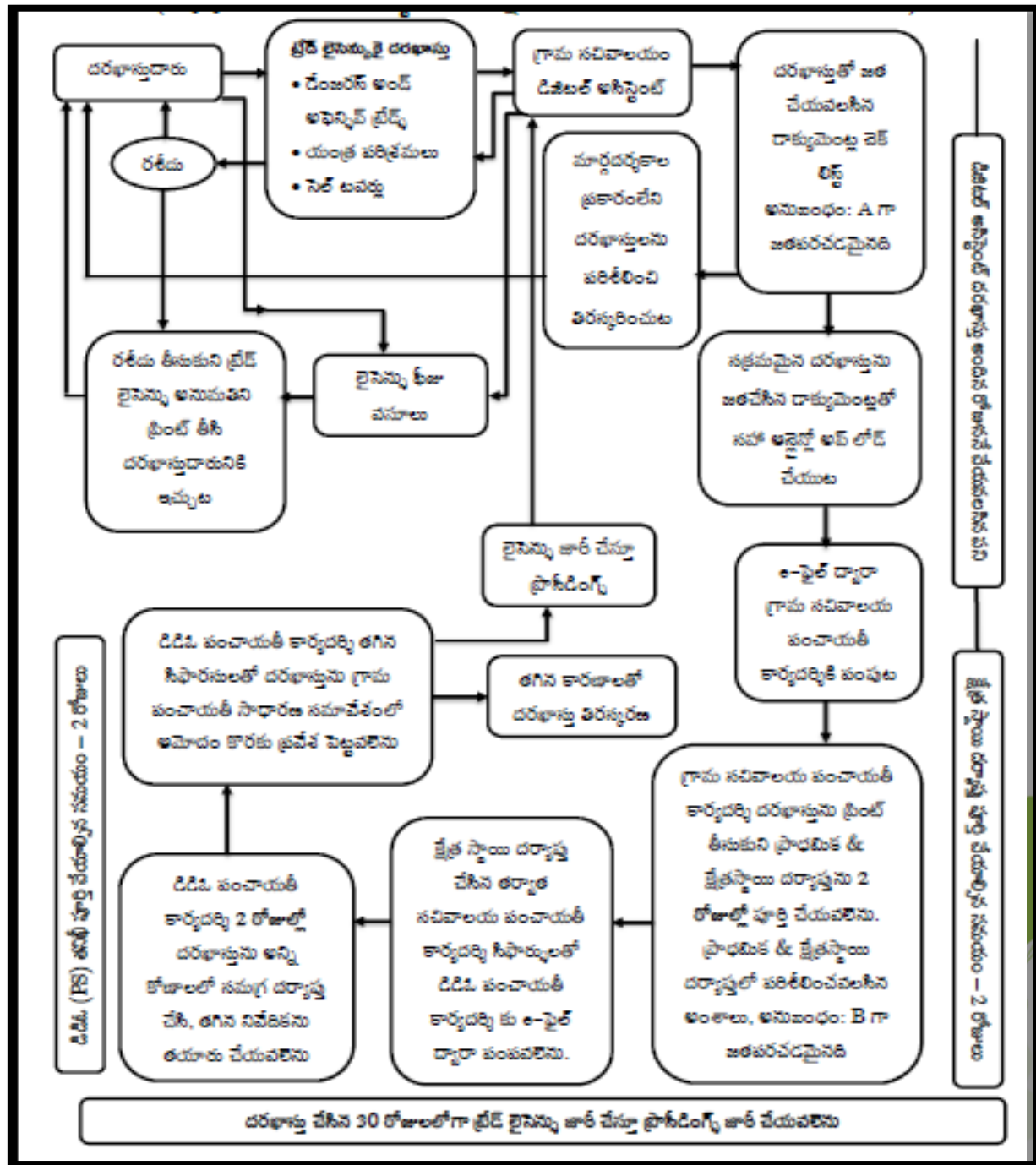
లైసెన్సు ఫీజుల నిర్ధారణ ప్రక్రియ

- గ్రామ పంచాయతీ పరిధిలోని వివిధ వ్యాపారాల గుర్తింపు, మరియు వర్గీకరణ
- నోటిఫికేషన్ తయారీ రుసుముల కేటగిరీలతో సహా
- నోటిఫికేషన్ ప్రచురణ – నోటీసు బోర్డు, మూడు ముఖ్యమైన ప్రదేశములు
- నోటిఫికేషన్ అమలు – 60 రోజుల తర్వాత
- కల్లు, సారా దుకాణాలే కాదు, బాణాసంచా దుకాణాలు కూడా లైసెన్సు లేకుండా నడుపనివ్వరాదు

లైసెన్సుల జారీ ప్రక్రియ

- సెక్షన్ - 127: లైసెన్సు కోరుతూ దరఖాస్తు అందిన 15 రోజులలోగా దరఖాస్తును పరిష్కరించాలి.
- ప్రతి లైసెన్సు వ్రాతపూర్వకంగా మాత్రమే జారీ చేయాలి
- ప్రతి లైసెన్సు పైన పంచాయతీ కార్యదర్శి సంతకం ఉండాలి.
- జారీ చేసిన ప్రతి లైసెన్సును గ్రామ పంచాయతీ నోటీసు బోర్డునందు ఉంచాలి.
- నియమాలు ఉల్లంఘించిన లైసెన్సులను రద్దు చేయవచ్చు
- లైసెన్సులను పరిశీలించుటకు పంచాయతీ కార్యదర్శి ఎటువంటి నోటీసు ఇవ్వకుండానే ఆయా ప్రాంతాలలో ప్రవేశించి తనిఖీ చేయవచ్చు.

గ్రామ పంచాయతీ - లొసెన్సు జారీ చేయు విధానం



యంత్ర శక్తితో పరిశ్రమల స్థాపన – లైసెన్సుల జారీ

- ఆవిరి శక్తి లేదా ఇతర శక్తితో నడిచే కర్మాగారాలు లేదా పని స్థలాల స్థాపన:

సెక్షన్ – 120

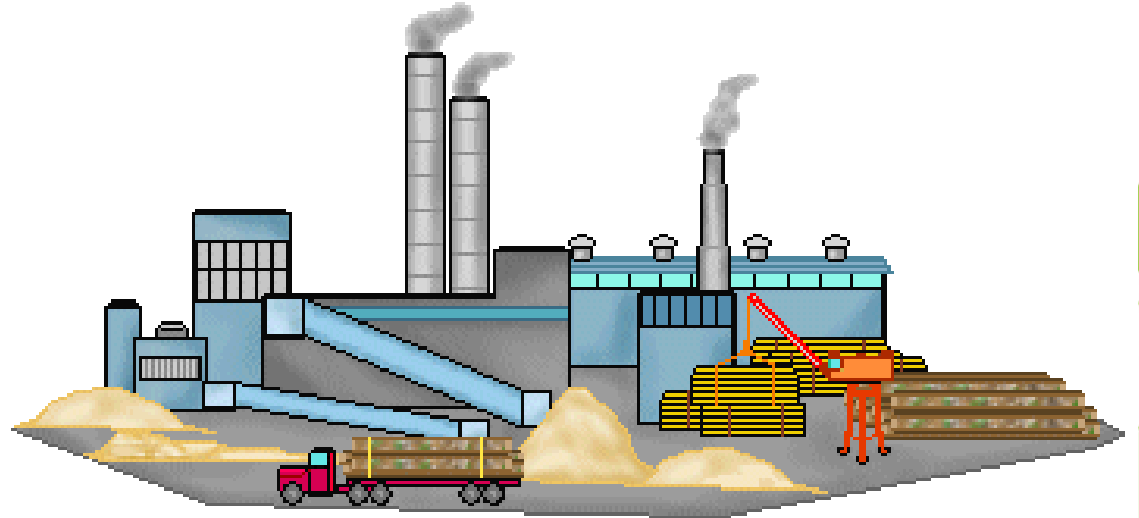
- గ్రామ పంచాయతీ ముందస్తు అనుమతి - నిరభ్యంతర ధృవపత్రం
- వ్రాతపూర్వక దరఖాస్తు
- స్థలం చుట్టుప్రక్కల ఉండే నివాస యాజమానుల నుండి నిరభ్యంతర ధృవ పత్రం
- లే-అవుట్ & భవన నిర్మాణ ప్లానులు/ దస్తావేజులు
- యంత్ర శక్తి వివరాలు – 3 సంవత్సరాల కొకసారి లైసెన్సు ఫీజు

యంత్ర శక్తి స్థాపన - లైసెన్సు ఫీజు రేట్లు

క్ర. సంఖ్య	యంత్ర శక్తి	రుసుము
1.	గృహోపయోగమునకు హార్సుపవరుతో నిమిత్తము లేకుండా	25/-
2.	సినిమా థియేటర్లతో సహా అన్ని స్థలాలలో రెక్టిఫైయర్లు, ట్రాన్స్‌ఫార్మర్లు, స్థూపములు, కె.వి.ఎ. కెపాసిటీతో నిమిత్తం లేకుండా	100/-
3.	(1) అశ్వశక్తికి మించని ఇతర స్థాపనలు	100/-
4.	(1) అశ్వశక్తికి మించి (5) అశ్వశక్తికి మించని స్థాపనలు	200/-
5.	(5) అశ్వశక్తికి మించి (10) అశ్వశక్తికి మించని స్థాపనలు	500/-
6.	(10) అశ్వశక్తికి మించి (25) అశ్వశక్తికి మించని స్థాపనలు	2,000/-
7.	(25) అశ్వశక్తికి మించి (50) అశ్వశక్తికి మించని స్థాపనలు	3,000/-
8.	(50) అశ్వశక్తికి మించి (100) అశ్వశక్తికి మించని స్థాపనలు	5,000/-
9.	(100) అశ్వశక్తికి మించిన స్థాపనలు	7,000/-

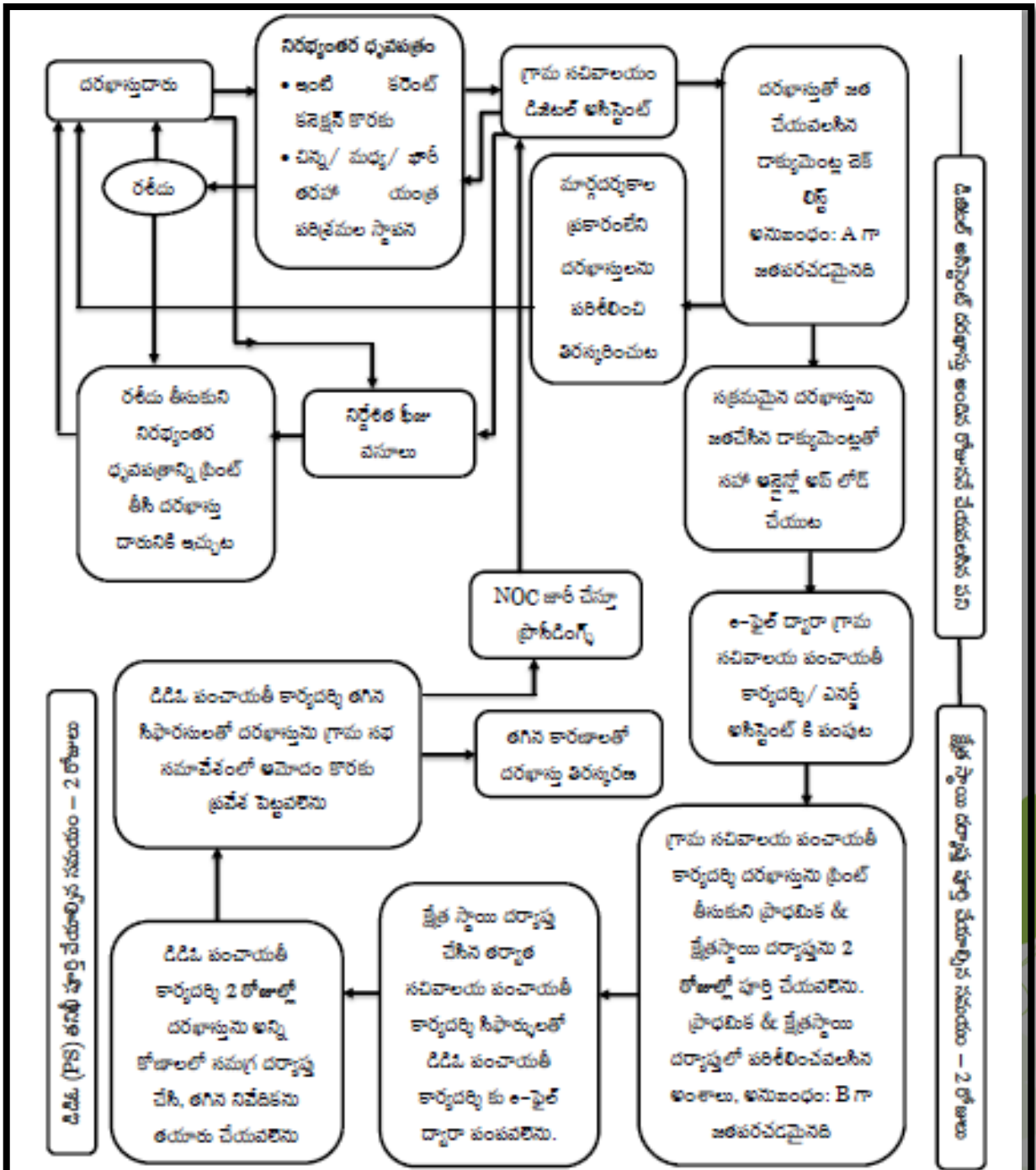
యంత్రి శక్తితో పరిశ్రమల స్థాపన కావలసిన సాంకేతిక అనుమతులు

- ఫ్యాక్టరీల ఇన్స్పెక్టర్
- జిల్లా వైద్య మరియు ఆరోగ్య అధికారి
- టౌన్ ప్లానింగ్ అధికారి





యంత్ర స్థాపన - గ్రామ పంచాయతీ - నిరభ్యంతర ధృవపత్రం జారీ చేయు విధానం



డి.డి.పి (PDS) తగిన ఫార్మిచ్చి చేయవలసిన సమయం - 2 రోజులు

డి.డి.పి పంపాలయం దరఖాస్తు అందుకు రోజుననే చేయవలసిన పని

జైత్ర స్థాయి దర్యాప్తు ఫార్మిచ్చి చేయవలసిన సమయం - 2 రోజులు

చిన్న తరహా పరిశ్రమల స్థాపన - అనుమతులు

• జి.ఓ.ఎం.ఎస్.నెం. 63 తేదీ: 02.05.1996

• 30 అశ్వ శక్తితో లేదా అంతకు తక్కువ అశ్వ శక్తితో గాని నడిచే పరిశ్రమలు, 30 వ్యక్తుల వరకు పనివారు - మినహాయింపు

• నివాస ప్రాంతాలలో స్థాపించరాదు

• జోనల్ నిబంధనలు అమలులో ఉన్న మునిసిపాలిటీలలో జోనల్ నిబంధనలు ఉల్లంఘించ రాదు

• మాన్యుఫాక్చరింగ్ ప్రాసెస్లో బాయిలర్లను ఉపయోగించరాదు.

• కార్మికుల ఆరోగ్యాన్ని, భద్రతను పరిరక్షించేందుకు అవసరమైన చర్యలు

• పై షరతులతో రూ.10ల స్థాంపు పేపరుపై పారిశ్రామికవేత్త ధృవపత్రం

లైసెన్సు ఫీజు వసూలు విధానం

- ప్రతి సంవత్సరం గత సంవత్సరం తాలూకు డిమాండు ప్రకారం వ్యాపారాలు నిర్వహించబడుతున్నదీ, లేనిదీ పరిశీలించాలి.
- తీసి వేసిన లేదా క్రొత్తగా పెట్టిన వ్యాపారాల తాలూకు జాబితాను తయారు చేసుకోవాలి.
- డిమాండు రిజిస్టరు నిర్వహించి, సర్టిఫై చేయాలి, డిమాండు గత సంవత్సరం కంటే తగ్గకుండా చూసుకోవాలి.
- లైసెన్సు ఫీజులను రాబోయే ఆర్థికం సంవత్సరమునకు అడ్వాన్సుగా వసూలు చేసి, ట్రెజరీలో జమ చెయ్యాలి (ఫిబ్రవరి నెలాఖరున)

కొనసాగింపు...

- అడ్వాన్సుగా లైసెన్సు ఫీజు చెల్లించిన వారికి సక్రమమైన రశీదులను జారీ చేయాలి
- లైసెన్సును మాత్రం ఏప్రిల్ 1వ తేదీన జారీ చేయాలి.
- అడ్వాన్సుగా చెల్లించని లైసెన్సు ఫీజుల విషయంలో లైసెన్సు ఫీజు మొత్తంపై రూపాయికి 0.25 పైసలు చొప్పున అపరాధ రుసుము వసూలు చెయ్యాలి.
- లైసెన్సు పొందకుండా లేదా పునరుద్ధరించుకోకుండా వ్యాపారం చేయువారికి నోటీసులు జారీ చేయవలెను.
- ఆర్థిక సంవత్సరం ముగిసిన తర్వాత లైసెన్సు ఫీజు వసూలుకు కాలదోషం పడుతుంది.



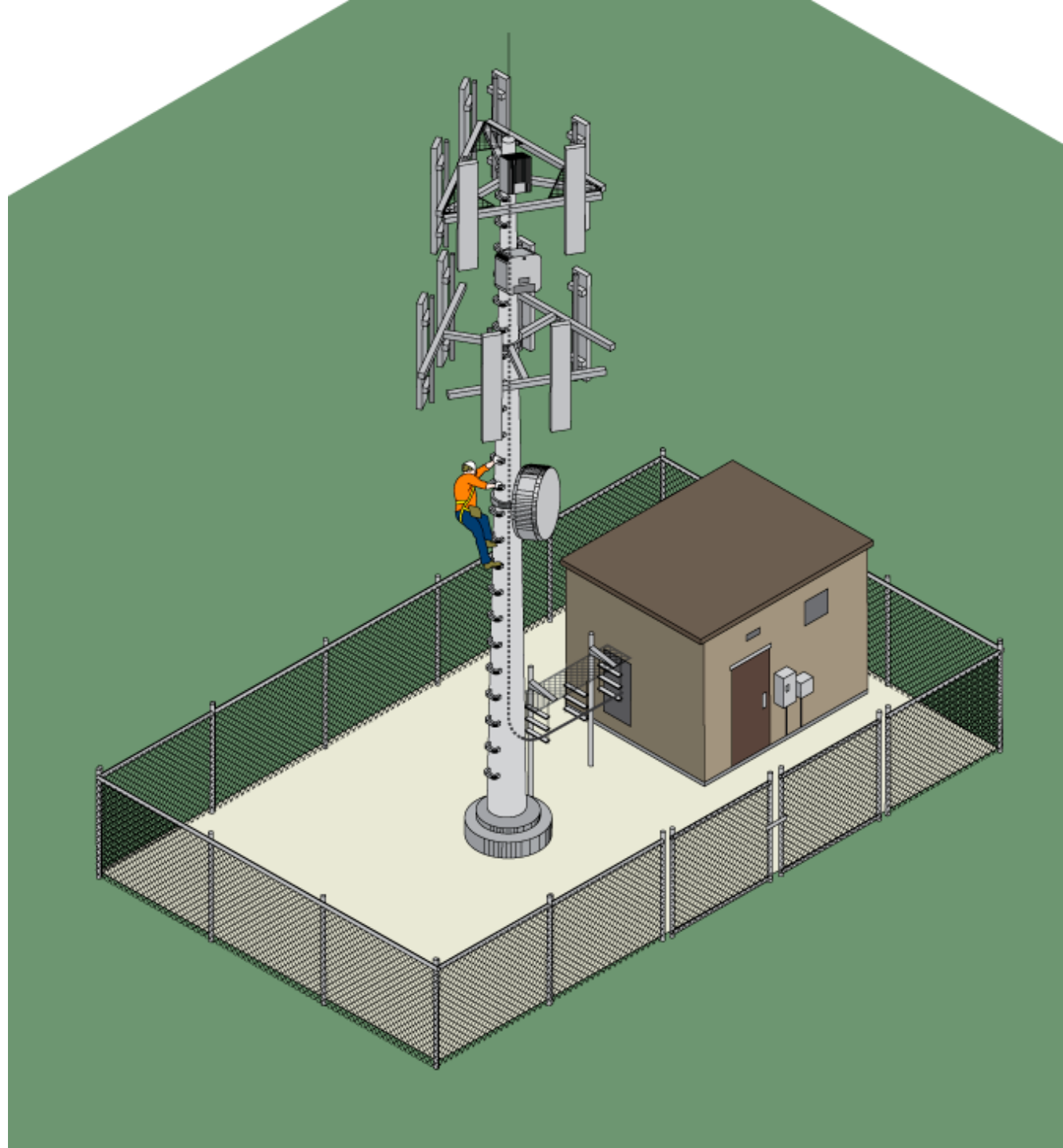
ఆవిరి/ ఇతర శక్తి వల్ల కలిగే న్యూసెన్సును తొలగించుట

- గ్రామ పంచాయతీకి అధికారం:సెక్షన్ – 122
- న్యూసెన్సును తొలగించుట వీలు కానీ సందర్భాలలో గ్రామ పంచాయతీ సదరు పరిశ్రమ...
 - ఇంధన వినియోగం నిషేధం
 - కర్మాగారం పని వేళల నిషేధం (రాత్రి 9.30 నుండి ఉదయం 5.30 వరకు)
 - ధ్వని నియంత్రణ

లైసెన్సుల జారీ/ నిరాకరణ/ రద్దు - అప్పీలు

- పంచాయతీ కార్యదర్శి ఉత్తర్వులు
- సెక్షన్ - 128: అప్పీలు
 - మొదటి అప్పీలు అధారిటీ - గ్రామ పంచాయతీ
 - రెండవ అప్పీలు అధారిటీ - జిల్లా పంచాయతీ అధికారి (జి.ఓ.ఎం
.ఎస్. నెం. 139, తేదీ: 18.04.2000

సెల్ టవర్లు



సెల్ టవర్ల ఏర్పాటు – ప్రాథమిక విధి విధానాలు

- జి.ఓ.ఎం.ఎస్.నెం. 334 తేదీ: 09.10.2012, జి.ఓ.ఎం.ఎస్.నెం. 75 తేదీ: 29.07.2015
- గ్రామ పంచాయతీకి దరఖాస్తు
- ఎయిర్ ట్రాఫిక్ కంట్రోలర్, ఎయిర్ పోర్ట్ అథారిటీ ఆఫ్ ఇండియా వారి ఆమోదపు ఉత్తర్వులు
- అగ్ని ప్రమాదాల భద్రతకు, వెలుతురుకు ప్రత్యేక శ్రద్ధ.
- దరఖాస్తుదారుని వ్రాతపూర్వక అంగీకారం – భవనం, ప్రజా భద్రత, న్యాయపరమైన భాద్యతలు
- నిరభ్యంతర ధృవపత్రం – భవన యజమాని మరియు ప్రక్క భవనాల యజమానులు

సెల్ టవర్లు - లైసెన్సు జారీ నిబంధనలు

- టెలికామ్ కంపెనీ దరఖాస్తు - గ్రామ పంచాయతీ - రెండు దశలలో పరిశీలన
- మొదటి దశ - ప్రాథమిక లైసెన్సు అంటే తాత్కాలిక అనుమతి
- టెలికామ్ కంపెనీలు ప్రభుత్వ స్థలాలు, గ్రామ పంచాయతీ ఆస్తులను కానీ లీజుకు తీసుకో కుండా ఉపయోగించరాదు.
- స్థానిక నిబంధనలను పాటించిన కంపెనీలకు మాత్రమే తాత్కాలిక అనుమతి.
- గ్రామ పంచాయతీకి చెల్లించవలసిన దరఖాస్తు రుసుం రూ. 1000/-లు
- టవర్ ఏర్పాటు - అర్హత గల స్ట్రక్చరల్ ఇంజనీరుచే సర్టిఫికేట్

కొనసాగింపు...

- గ్రామ పంచాయతీ - లైసెన్సు అనుమతి - 15 రోజులు
 - లేనిచో జిల్లా కలెక్టరుకు అప్పీలు - 15 రోజులు - అనుమతి/ నిరాకరణ
- లైసెన్సు రెన్యూవల్ - అర్హత గల స్ట్రక్చరల్ ఇంజనీరుచే సర్టిఫికేట్
- లైసెన్సు రెన్యూవల్ - గ్రామ పంచాయతీ - 30 రోజులలోపు అనుమతి
 - మొదటి అప్పీలు - గ్రామ పంచాయతీ కమిటీ
 - రెండవ అప్పీలు - కమీషనర్
 - మూడవ అప్పీలు - ప్రభుత్వం
- ప్రజలకు మరియు జంతువులకు హాని జరుగకుండా ఇన్సూరెన్స్ ప్రీమియం లేదా నష్ట పరిహారం - టెలీకామ్ కంపెనీ- గ్రామ పంచాయతీకి అండర్ టేకింగ్

సెల్ టవర్లు - లైసెన్సు & ఇన్స్టాల్షన్ రుసుములు

వ.నం.	విషయము	రుసుము
1.	ఇన్స్టాల్షన్ రుసుము 1. భూమిపై ఏర్పాటు చేయు టవర్ 2. భవన పైకప్పు పై ఏర్పాటు చేయు టవర్	25,000 20,000
2.	లైసెన్సు రెన్యూవల్ ఫీజు (భూమి పై మరియు భవన పై కప్పు పైని టవర్లకు సంబంధించినవి)	2,000

గ్రామ పంచాయతీ విధించే ఇన్స్టాల్షన్ మరియు లైసెన్సు ఫీజులతో పాటు భూమి లేదా భవనపు అద్దె చెల్లించవలసి ఉంటుంది.

సెల్ టవర్లు ఏర్పాటు చేయకూడని ప్రదేశాలు

- పురావస్తు భవనాలకు 100మీ. ల పరిధి లోపల
- 5మీ.ల కంటే తక్కువ వెడల్పు గల వీధులలో (భూమిపై నెలకొల్పు టవర్లు)
- భవనం కప్పుపై సెల్ టవర్ల దీర్ఘకాల వినియోగం నిషేధం
- గోడ మీద / స్తంభం మీద ఏర్పాటు చేయు టవర్లు – భూమి ఉపరితలం నుండి మరియు పై టవర్ల విషయంలో రోడ్డు ఉపరితలం నుండి 5మీ. ల ఎత్తు.
- జనావాసాలు, ఆసుపత్రులు, పాఠశాలలు, ఆట మైదానాల దగ్గర ఏర్పాటు చేయరాదు.

కోళ్ళ ఫారాలు - లైసెన్సులు



కోళ్ళ ఫారాలు - లైసెన్సు జారీ నిబంధనలు

- సెక్షన్ - 125, జి.ఓ.ఎం.ఎస్.నెం. 748, తేదీ: 04.07.1978 మరియు జి.ఓ.ఎం.ఎస్.నెం. 332, తేదీ: 03.07.1985
- నోటిఫైడు గ్రామ పంచాయతీలు - మార్గదర్శకాలు:
 - షెడ్ నిర్మాణం: పొరుగువారికి కనీసం 20 అడుగుల దూరం - మంచి వెలుతురు - అగ్ని ప్రమాదాలను నిరోధించే శక్తి కలిగిన పైకప్పు
 - కోళ్ళ సంఖ్య: నివాస ప్రాంతాలలో 100; గ్రామీణ ప్రయోజనాలకు ప్రత్యేకించిన ప్రాంతాలలో - 100 కు మించి
 - నిర్వహణా విధానం: ఇంటెన్సివ్ పద్ధతిలో డీప్ లిట్టర్ గ్రౌండ్ లేదా గూళ్లలో
 - ఇంటిపన్ను విధించరాదు.

కోళ్ళ ఫారాలు – పరిశుభ్రత

- ఆవరణను పరిశుభ్రంగాను, ఆరోగ్యకరంగాను ఉంచాలి.
- ఆసుపత్రులు, మసీదులు, దేవాలయాలు, చర్చిల సమీపంలో కోళ్ళ ఫారాలు నెలకొల్పరాదు.
- మరణించిన కోళ్ళను పూడ్చి పెట్టటానికి అవసరమైన గోతులను త్రవ్వి ఉంచాలి.
- వ్యక్తిగత వినియోగం కోసం – 25 నుండి 30 కోళ్ళు – లైసెన్సు అవసరం లేదు.

ధన్యవాదాలు

వై. సమత, విస్తరణ శిక్షణా కేంద్రం, శ్రీకాళహస్తి, - 9491043869

జి. సత్యవాణి, - విస్తరణ శిక్షణా కేంద్రం, సామర్లకోట - 9505504256

కె. లలిత, విస్తరణ శిక్షణా కేంద్రం, బాపట్ల - 9494235394